

**SPECYFIKACJE TECHNICZNE**  
**WYKONANIA I OBIORU ROBÓT BUDOWLANYCH – ELEKTRYCZNYCH,**  
**PRZY BUDOWA SIECI WODOCIĄGOWEJ I SIECI ELEKTROENERGETYCZNEJ**  
**OŚWIETLENIOWEJ (KATEGORIA OBIEKTU XXVI)**  
działki nr 4743, 624/1, 663/3 obr. 10, m. Mława

**INWESTOR:** Miasto Mława  
ul. Stary Rynek 19,  
06-500 Mława

**WYMAGANIA OGÓLNE**  
(Kod CPV 45000000-7)

Opracował:

## **SPIS TREŚCI**

### **1. WSTĘP**

- 1.1. Przedmiot ST
- 1.2. Zakres stosowania ST
- 1.3. Zakres robót objętych ST
- 1.4. Określenia podstawowe
- 1.5. Ogólne wymagania dotyczące robót

### **2. MATERIAŁY**

### **3. SPRZĘT**

### **4. TRANSPORT**

### **5. WYKONANIE ROBÓT**

### **6. KONTROLA JAKOŚCI ROBÓT**

### **7. OBMIAR ROBÓT**

### **8. ODBIÓR ROBÓT**

### **9. PODSTAWA PŁATNOŚCI**

### **10. PRZEPISY ZWIĄZANE**

Najważniejsze oznaczenia i skróty:

ST – Specyfikacja Techniczna

SST – Szczegółowa Specyfikacja Techniczna

ITB – Instytut Techniki Budowlanej

PZJ – Program Zabezpieczenia Jakości

bhp – bezpieczeństwo i higiena pracy podczas wykonywania robót budowlanych

## **1. WSTĘP**

### **1.1. Przedmiot ST**

Przedmiotem niniejszej standardowej specyfikacji technicznej (ST) są wymagania ogólne dotyczące wykonania i odbioru robót w obiektach budowlanych.

### **1.2. Zakres stosowania ST**

Specyfikacja techniczna (ST) stanowi podstawę opracowania szczegółowej specyfikacji technicznej (SST) stosowanej jako dokument przetargowy i kontraktowy przy zlecaniu i realizacji robót wymienionych w pkt. 1.1.

Projektant sporządzający dokumentację projektową i odpowiednie szczegółowe specyfikacje techniczne wykonania i odbioru robót budowlanych może wprowadzać do niniejszej standardowej specyfikacji zmiany, uzupełnienia lub uściślenia, odpowiednie dla przewidzianych projektem zadania, obiektu i robót, uwzględniające wymagania Zamawiającego oraz konkretne warunki realizacji zadania, obiektu i robót, które są niezbędne do określania ich standardu i jakości.

Odstępstwa od wymagań podanych w niniejszej specyfikacji mogą mieć miejsce tylko w przypadkach małych prostych robót i konstrukcji drugorzędnych o niewielkim znaczeniu, dla których istnieje pewność, że podstawowe wymagania będą spełnione przy zastosowaniu metod wykonania na podstawie doświadczenia i przy przestrzeganiu zasad sztuki budowlanej.

### **1.3. Zakres robót objętych ST**

Ustalenia zawarte w niniejszej specyfikacji obejmują wymagania ogólne, wspólne dla robót budowlanych objętych specyfikacjami technicznymi (ST) i szczegółowymi specyfikacjami technicznymi (SST).

### **1.4. Określenia podstawowe**

Ilekroć w ST jest mowa o:

1.4.1. obiekcie budowlanym – należy przez to rozumieć:

- a) budynek wraz z instalacjami i urządzeniami technicznymi,
- b) budowlę stanowiącą całość techniczno-użytkową wraz z instalacjami i urządzeniami,
- c) obiekt małej architektury;

1.4.2. budynku – należy przez to rozumieć taki obiekt budowlany, który jest trwale związany z gruntem, wydzielony z przestrzeni za pomocą przegród budowlanych oraz posiada fundamenty i dach.

1.4.3. budynku mieszkalnym jednorodzinnym – należy przez to rozumieć budynek wolno stojący albo budynek o zabudowie bliźniaczej, szeregowej lub grupowej, służący zaspokajaniu potrzeb mieszkaniowych, stanowiący konstrukcyjnie samodzielną całość, w którym dopuszcza się wydzielenie nie więcej niż dwóch lokali mieszkalnych albo jednego lokalu mieszkalnego i lokalu użytkowego o powierzchni całkowitej nieprzekraczającej 30% powierzchni całkowitej budynku.

1.4.4. budowli – należy przez to rozumieć każdy obiekt budowlany nie będący budynkiem lub obiektem małej architektury, jak: lotniska, drogi, linie kolejowe, mosty, estakady, tunele, sieci techniczne, wolno stojące maszty antenowe, wolno stojące trwale związane z gruntem urządzenia reklamowe, budowle ziemne, obronne (fortyfikacje), ochronne, hydrotechniczne, zbiorniki, wolno stojące instalacje przemysłowe lub urządzenia techniczne, oczyszczalnie ścieków, składowiska odpadów, stacje uzdatniania wody, konstrukcje oporowe, nadziemne i podziemne przejścia dla pieszych, sieci uzbrojenia terenu, budowle sportowe, cmentarze, pomniki, a także części budowlane urządzeń technicznych (kotłów, pieców przemysłowych i innych urządzeń) oraz fundamenty pod maszyny i urządzenia, jako odrębne pod względem technicznym części przedmiotów składających się na całość użytkową.

1.4.5. obiekcie małej architektury – należy przez to rozumieć niewielkie obiekty, a w szczególności:

- a) kultu religijnego, jak: kapliczki, krzyże przydrożne, figury,
- b) posągi, wodotryski i inne obiekty architektury ogrodowej,
- c) użytkowe służące rekreacji codziennej i utrzymaniu porządku, jak: piaskownice, huśtawki, drabinki, śmietniki.

1.4.6. tymczasowym obiekcie budowlanym – należy przez to rozumieć obiekt budowlany przeznaczony do czasowego użytkowania w okresie krótszym od jego trwałości technicznej, przewidziany do przeniesienia w inne miejsce lub rozbiórki, a także obiekt budowlany nie połączony trwale z gruntem, jak: strzelnice, kioski uliczne, pawilony sprzedaży ulicznej i wystawowe, przekrycia namiotowe i powłoki pneumatyczne, urządzenia rozrywkowe, barakowozy, obiekty kontenerowe.

1.4.7. budowie – należy przez to rozumieć wykonanie obiektu budowlanego w określonym miejscu, a także odbudowę, rozbudowę, nadbudowę obiektu budowlanego.

1.4.8. robotach budowlanych – należy przez to rozumieć budowę, a także prace polegające na przebudowie, montażu, remoncie lub rozbiórce obiektu budowlanego.

1.4.9. remoncie – należy przez to rozumieć wykonywanie w istniejącym obiekcie budowlanym robót budowlanych polegających na odtworzeniu stanu pierwotnego, a nie stanowiących bieżącej konserwacji.

1.4.10. urządzeniach budowlanych – należy przez to rozumieć urządzenia techniczne związane z obiektem

budowlanym zapewniające możliwość użytkowania obiektu zgodnie z jego przeznaczeniem, jak przyłącza i urządzenia instalacyjne, w tym służące oczyszczaniu lub gromadzeniu ścieków, a także przejazdy, ogrodzenia, place postojowe i place pod śmietniki.

1.4.11. terenie budowy – należy przez to rozumieć przestrzeń, w której prowadzone są roboty budowlane wraz z przestrzenią zajmowaną przez urządzenia zaplecza budowy.

1.4.12. prawie do dysponowania nieruchomością na cele budowlane – należy przez to rozumieć tytuł prawny wynikający z prawa własności, użytkowania wieczystego, zarządu, ograniczonego prawa rzeczowego albo stosunku zobowiązaniowego, przewidującego uprawnienia do wykonywania robót budowlanych.

1.4.13. pozwoleniu na budowę – należy przez to rozumieć decyzję administracyjną zezwalającą na rozpoczęcie i prowadzenie budowy lub wykonywanie robót budowlanych innych niż budowa obiektu budowlanego.

1.4.14. dokumentacji budowy – należy przez to rozumieć pozwolenie na budowę wraz z załączonym projektem budowlanym, dziennik budowy, protokoły odbiorów częściowych i końcowych, w miarę potrzeby, rysunki i opisy służące realizacji obiektu, operaty geodezyjne i książkę obmiarów, a w przypadku realizacji obiektów metodą montażu – także dziennik montażu.

1.4.15. dokumentacji powykonawczej – należy przez to rozumieć dokumentację budowy z naniesionymi zmianami dokonanymi w toku wykonywania robót oraz geodezyjnymi pomiarami powykonawczymi.

1.4.16. terenie zamkniętym – należy przez to rozumieć teren zamknięty, o którym mowa w przepisach prawa geodezyjnego i kartograficznego:

a) obronności lub bezpieczeństwa państwa, będący w dyspozycji jednostek organizacyjnych podległych Ministrowi Obrony Narodowej, Ministrowi Spraw Wewnętrznych i Administracji oraz Ministrowi Spraw Zagranicznych,

b) bezpośredniego wydobywania kopaliny ze złoża, będący w dyspozycji zakładu górniczego.

1.4.17. aprobacie technicznej – należy przez to rozumieć pozytywną ocenę techniczną wyrobu, stwierdzającą jego przydatność do stosowania w budownictwie.

1.4.18. właściwym organie – należy przez to rozumieć organ nadzoru architektoniczno-budowlanego lub organ specjalistycznego nadzoru budowlanego, stosownie do ich właściwości określonych w rozdziale 8.

1.4.19. wyrobie budowlanym – należy przez to rozumieć wyrób w rozumieniu przepisów o ocenie zgodności, wytworzony w celu wbudowania, wmontowania, zainstalowania lub zastosowania w sposób trwały w obiekcie budowlanym, wprowadzany do obrotu jako wyrób pojedynczy lub jako zestaw wyborów do stosowania we wzajemnym połączeniu stanowiącym integralną całość użytkową.

1.4.20. organie samorządu zawodowego – należy przez to rozumieć organy określone w ustawie z dnia 15 grudnia 2000 r. o samorządach zawodowych architektów, inżynierów budownictwa oraz urbanistów (Dz. U. z 2001 r. Nr 5, poz. 42 z późn. zm.).

1.4.21. obszarze oddziaływania obiektu – należy przez to rozumieć teren wyznaczony w otoczeniu budowlanym na podstawie przepisów odrębnych, wprowadzających związane z tym obiektem ograniczenia w zagospodarowaniu tego terenu.

1.4.22. opłacie – należy przez to rozumieć kwotę należności wnoszoną przez zobowiązanego za określone ustawą obowiązkowe kontrole dokonywane przez właściwy organ.

1.4.23. drodze tymczasowej (montażowej) – należy przez to rozumieć drogę specjalnie przygotowaną, przeznaczoną do ruchu pojazdów obsługujących roboty budowlane na czas ich wykonywania, przewidzianą do usunięcia po ich zakończeniu.

1.4.24. dzienniku budowy – należy przez to rozumieć dziennik wydany przez właściwy organ zgodnie z obowiązującymi przepisami, stanowiący urzędowy dokument przebiegu robót budowlanych oraz zdarzeń i okoliczności zachodzących w czasie wykonywania robót.

1.4.25. kierowniku budowy – osoba wyznaczona przez Wykonawcę robót, upoważniona do kierowania robotami i do występowania w jego imieniu w sprawach realizacji kontraktu, ponosząca ustawową odpowiedzialność za prowadzoną budowę.

1.4.26. rejestrze obmiarów – należy przez to rozumieć – akceptowaną przez Inspektora nadzoru książkę z ponumerowanymi stronami, służącą do wpisywania przez Wykonawcę obmiaru dokonanych robót w formie wyliczeń, szkiców i ewentualnie dodatkowych załączników. Wpisy w rejestrze obmiarów podlegają potwierdzeniu przez Inspektora nadzoru budowlanego.

1.4.27. laboratorium – należy przez to rozumieć laboratorium jednostki naukowej, zamawiającego, wykonawcy lub inne laboratorium badawcze zaakceptowane przez Zamawiającego, niezbędne do przeprowadzania niezbędnych badań i prób związanych z oceną jakości stosowanych wyrobów budowlanych oraz rodzajów prowadzonych robót.

1.4.28. materiałach – należy przez to rozumieć wszelkie materiały naturalne i wytwarzane jak również różne tworzywa i wyroby niezbędne do wykonania robót, zgodnie z dokumentacją projektową i specyfikacjami technicznymi zaakceptowane przez Inspektora nadzoru.

1.4.29. odpowiedniej zgodności – należy przez to rozumieć zgodność wykonanych robót dopuszczalnymi tolerancjami, a jeśli granice tolerancji nie zostały określone – z przeciętnymi tolerancjami przyjmowanymi zwyczajowo dla danego rodzaju robót budowlanych.

1.4.30. poleceniu Inspektora nadzoru – należy przez to rozumieć wszelkie polecenia przekazane Wykonawcy przez Inspektora nadzoru w formie pisemnej dotyczące sposobu realizacji robót lub innych spraw związanych

z prowadzeniem budowy.

1.4.31. projektancie – należy przez to rozumieć uprawnioną osobę prawną lub fizyczną będącą autorem dokumentacji projektowej.

1.4.32. rekultywacji – należy przez to rozumieć roboty mające na celu uporządkowanie i przywrócenie pierwotnych funkcji terenu naruszonego w czasie realizacji budowy lub robót budowlanych.

1.4.33. części obiektu lub etapie wykonania – należy przez to rozumieć część obiektu budowlanego zdolną do spełniania przewidywanych funkcji techniczno-użytkowych i możliwą do odebrania i przekazania do eksploatacji.

1.4.34. ustaleniach technicznych – należy przez to rozumieć ustalenia podane w normach, aprobatkach technicznych i szczegółowych specyfikacjach technicznych.

1.4.35. grupach, klasach, kategoriach robót – należy przez to rozumieć grupy, klasy, kategorie określone w rozporządzeniu nr 2195/2002 z dnia 5 listopada 2002 r. w sprawie Wspólnego Słownika Zamówień (Dz. Urz. L 340 z 16.12.2002 r., z późn. zm.).

1.4.36. inspektorze nadzoru inwestorskiego – osoba posiadająca odpowiednie wykształcenie techniczne i praktykę zawodową oraz uprawnienia budowlane, wykonująca samodzielne funkcje techniczne w budownictwie, której inwestor powierza nadzór nad budową obiektu budowlanego. Reprezentuje on interesy inwestora na budowie i wykonuje bieżącą kontrolę jakości i ilości wykonanych robót, bierze udział w sprawdzianach i odbiorach robót zakrywanych i zanikających, badaniu i odbiorze instalacji oraz urządzeń technicznych, jak również przy odbiorze gotowego obiektu.

1.4.37. instrukcji technicznej obsługi (eksploatacji) – opracowana przez projektanta lub dostawcę urządzeń technicznych i maszyn, określająca rodzaje i kolejność lub współzależność czynności obsługi, przeglądów i zabiegów konserwacyjnych, warunkujących ich efektywne i bezpieczne użytkowanie. Instrukcja techniczna obsługi (eksploatacji) jest również składnikiem dokumentacji po wykonawczej obiektu budowlanego.

1.4.38. istotnych wymaganiach – oznaczają wymagania dotyczące bezpieczeństwa, zdrowia i pewnych innych aspektów interesu wspólnego, jakie mają spełniać roboty budowlane.

1.4.39. normach europejskich – oznaczają normy przyjęte przez Europejski Komitet Standaryzacji (CEN) oraz Europejski Komitet Standaryzacji elektrotechnicznej (CENELEC) jako „standardy europejskie (EN)” lub „dokumenty harmonizacyjne (HD)”, zgodnie z ogólnymi zasadami działania tych organizacji.

1.4.40. przedmiarze robót – to zestawienie przewidzianych do wykonania robót podstawowych w kolejności technologicznej ich wykonania, ze szczegółowym opisem lub wskazaniem podstaw ustalających szczegółowy opis, oraz wskazanie szczegółowych specyfikacji technicznych wykonania i odbioru robót budowlanych, z wyliczeniem i zestawieniem ilości jednostek przedmiarowych robót podstawowych.

1.4.41. robocie podstawowej – minimalny zakres prac, które po wykonaniu są możliwe do odebrania pod względem ilości i wymogów jakościowych oraz uwzględniają przyjęty stopień scalenia robót.

1.4.42. Wspólnym Słowniku Zamówień – jest systemem klasyfikacji produktów, usług i robót budowlanych, stworzonych na potrzeby zamówień publicznych. Składa się ze słownika głównego oraz słownika uzupełniającego. Obowiązuje we wszystkich krajach Unii Europejskiej. Zgodnie z postanowieniami rozporządzenia 2151/2003, stosowanie kodów CPV do określania przedmiotu zamówienia przez zamawiających z ówczesnych Państw Członkowskich UE stało się obowiązkowe z dniem 20 grudnia 2003 r. Polskie Prawo zamówień publicznych przewidziało obowiązek stosowania klasyfikacji CPV począwszy od dnia akcesji Polski do UE, tzn. od 1 maja 2004 r.

1.4.43. Zarządzającym realizacją umowy – jest to osoba prawna lub fizyczna określona w istotnych postanowieniach umowy, zwana dalej zarządzającym, wyznaczona przez zamawiającego, upoważniona do nadzorowania realizacji robót i administrowania umową w zakresie określonym w udzielonym pełnomocnictwie (zarządzający realizacją nie jest obecnie prawnie określony w przepisach).

## **1.5. Ogólne wymagania dotyczące robót**

Wykonawca robót jest odpowiedzialny za jakość ich wykonania oraz za ich zgodność z dokumentacją projektową, SST i poleceniami Inspektora nadzoru.

### **1.5.1. Przekazanie terenu budowy**

Zamawiający, w terminie określonym w dokumentach umowy przekazuje Wykonawcy teren budowy wraz ze wszystkimi wymaganymi uzgodnieniami prawnymi i administracyjnymi, podaje lokalizację i współrzędne punktów głównych obiektu oraz reperów, przekazuje dziennik budowy oraz dwa egzemplarze dokumentacji projektowej i dwa komplety SST.

Na Wykonawcy spoczywa odpowiedzialność za ochronę przekazanych mu punktów pomiarowych do chwili odbioru końcowego robót. Uszkodzone lub zniszczone punkty pomiarowe Wykonawca odtworzy i utrwali na własny koszt.

### **1.5.2. Dokumentacja projektowa**

Przekazana dokumentacja projektowa ma zawierać opis, część graficzną, obliczenia i dokumenty, zgodne z wykazem podanym w szczegółowych warunkach umowy, uwzględniającym podział na dokumentację projektową:

- dostarczoną przez Zamawiającego,

- sporządzoną przez Wykonawcę.

#### 1.5.3. Zgodność robót z dokumentacją projektową i SST

Dokumentacja projektowa, SST oraz dodatkowe dokumenty przekazane Wykonawcy przez Inspektora nadzoru stanowią załączniki do umowy, a wymagania wyszczególnione w choćby jednym z nich są obowiązujące dla Wykonawcy tak, jakby zawarte były w całej dokumentacji.

W przypadku rozbieżności w ustaleniach poszczególnych dokumentów obowiązuje kolejność ich ważności wymieniona w „Ogólnych warunkach umowy”.

Wykonawca nie może wykorzystywać błędów lub opuszczeń w dokumentach kontraktowych, a o ich wykryciu winien natychmiast powiadomić Inspektora nadzoru, który dokona odpowiednich zmian i poprawek.

W przypadku stwierdzenia ewentualnych rozbieżności podane na rysunku wielkości liczbowe wymiarów są ważniejsze od odczytu ze skali rysunków.

Wszystkie wykonane roboty i dostarczone materiały mają być zgodne z dokumentacją projektową i SST.

Wielkości określone w dokumentacji projektowej i w SST będą uważane za wartości docelowe, od których dopuszczalne są odchylenia w ramach określonego przedziału tolerancji. Cechy materiałów i elementów budowli muszą być jednorodne i wykazywać zgodność z określonymi wymaganiami, a rozrzuty tych cech nie mogą przekraczać dopuszczalnego przedziału tolerancji.

W przypadku, gdy dostarczane materiały lub wykonane roboty nie będą zgodne z dokumentacją projektową lub SST i mają wpływ na niezadowalającą jakość elementu budowli, to takie materiały zostaną zastąpione innymi, a elementy budowli rozebrane i wykonane ponownie na koszt wykonawcy.

#### 1.5.4. Zabezpieczenie terenu budowy

Wykonawca jest zobowiązany do zabezpieczenia terenu budowy w okresie trwania realizacji kontraktu aż do zakończenia i odbioru ostatecznego robót.

Wykonawca dostarczy, zainstaluje i będzie utrzymywać tymczasowe urządzenia zabezpieczające, w tym: ogrodzenia, poręcze, oświetlenie, sygnały i znaki ostrzegawcze, dozorców, wszelkie inne środki niezbędne do ochrony robót, wygody społeczności i innych.

Koszt zabezpieczenia terenu budowy nie podlega odrębnej zapłacie i przyjmuje się, że jest włączony w cenę umowną.

#### 1.5.5. Ochrona środowiska w czasie wykonywania robót

Wykonawca ma obowiązek znać i stosować w czasie prowadzenia robót wszelkie przepisy dotyczące ochrony środowiska naturalnego.

W okresie trwania budowy i wykonywania robót wykończeniowych Wykonawca będzie:

- a) utrzymywać teren budowy i wykopy w stanie bez wody stojącej,
- b) podejmować wszelkie konieczne kroki mające na celu stosowanie się do przepisów i norm dotyczących ochrony środowiska na terenie i wokół terenu budowy oraz będzie unikać uszkodzeń lub uciążliwości dla osób lub własności społecznej, a wynikających ze skażenia, hałasu lub innych przyczyn powstałych w następstwie jego sposobu działania.

Stosując się do tych wymagań, Wykonawca będzie miał szczególny wzgląd na:

- 1) lokalizację baz, warsztatów, magazynów, składowisk, ukopów i dróg dojazdowych,
- 2) środki ostrożności i zabezpieczenia przed:
  - a) zanieczyszczeniem zbiorników i cieków wodnych pyłami lub substancjami toksycznymi,
  - b) zanieczyszczeniem powietrza pyłami i gazami,
  - c) możliwością powstania pożaru.

#### 1.5.6. Ochrona przeciwpożarowa

Wykonawca będzie przestrzegać przepisy ochrony przeciwpożarowej.

Wykonawca będzie utrzymywać sprawny sprzęt przeciwpożarowy, wymagany odpowiednimi przepisami, na terenie baz produkcyjnych, w pomieszczeniach biurowych, mieszkalnych i magazynowych oraz w maszynach i pojazdach.

Materiały łatwopalne będą składowane w sposób zgodny z odpowiednimi przepisami i zabezpieczone przed dostępem osób trzecich.

Wykonawca będzie odpowiedzialny za wszelkie straty spowodowane pożarem wywołanym jako rezultat realizacji robót albo przez personel wykonawcy.

#### 1.5.7. Ochrona własności publicznej i prywatnej

Wykonawca odpowiada za ochronę instalacji i urządzeń zlokalizowanych na powierzchni terenu i pod jego poziomem, takie jak rurociągi, kable itp. Wykonawca zapewni właściwe oznaczenie i zabezpieczenie przed uszkodzeniem tych instalacji i urządzeń w czasie trwania budowy.

O fakcie przypadkowego uszkodzenia tych instalacji Wykonawca bezzwłocznie powiadomi Inspektora nadzoru i zainteresowanych użytkowników oraz będzie z nimi współpracował, dostarczając wszelkiej pomocy potrzebnej przy dokonywaniu napraw. Wykonawca będzie odpowiadać za wszelkie spowodowane przez jego działania uszkodzenia instalacji na powierzchni ziemi i urządzeń podziemnych wykazanych w dokumentach dostarczonych mu przez Zamawiającego.

#### 1.5.8. Ograniczenie obciążeń osi pojazdów

Wykonawca stosować się będzie do ustawowych ograniczeń obciążenia na oś przy transporcie gruntu, materiałów i wyposażenia na i z terenu robót. Uzyska on wszelkie niezbędne zezwolenia od władz co do

przewozu nietypowych wagowo ładunków i w sposób ciągły będzie o każdym takim przewozie powiadamiał Inspektora nadzoru. Pojazdy i ładunki powodujące nadmierne obciążenie osiowe nie będą dopuszczone na świeżo ukończony fragment budowy w obrębie terenu budowy i wykonawca będzie odpowiadał za naprawę wszelkich robót w ten sposób uszkodzonych, zgodnie z poleceniami Inspektora nadzoru.

#### 1.5.9. Bezpieczeństwo i higiena pracy

Podczas realizacji robót wykonawca będzie przestrzegać przepisów dotyczących bezpieczeństwa i higieny pracy.

W szczególności wykonawca ma obowiązek zadbać, aby personel nie wykonywał pracy w warunkach niebezpiecznych, szkodliwych dla zdrowia oraz nie spełniających odpowiednich wymagań sanitarnych. Wykonawca zapewni i będzie utrzymywał wszelkie urządzenia zabezpieczające, socjalne oraz sprzęt i odpowiednią odzież dla ochrony życia i zdrowia osób zatrudnionych na budowie. Uznaje się, że wszelkie koszty związane z wypełnieniem wymagań określonych powyżej nie podlegają odrębnej zapłacie i są uwzględnione w cenie umownej.

#### 1.5.10. Ochrona i utrzymanie robót

Wykonawca będzie odpowiedzialny za ochronę robót i za wszelkie materiały i urządzenia używane do robót od daty rozpoczęcia do daty odbioru ostatecznego.

#### 1.5.11. Stosowanie się do prawa i innych przepisów

Wykonawca zobowiązany jest znać wszelkie przepisy wydane przez organy administracji państwowej i samorządowej, które są w jakikolwiek sposób związane z robotami i będzie w pełni odpowiedzialny za przestrzeganie tych praw, przepisów i wytycznych podczas prowadzenia robót. Np. rozporządzenie Ministra Infrastruktury z dnia 6 lutego 2003 r. w sprawie bezpieczeństwa i higieny pracy podczas wykonywania robót budowlanych (Dz. U. z dn. 19.03.2003 r. Nr 47, poz. 401) oraz Ministra Pracy i Polityki Socjalnej z dnia 26 września 1997 r. w sprawie ogólnych przepisów bezpieczeństwa i higieny pracy (Dz. U. Nr 169 poz. 1650).

Wykonawca będzie przestrzegać praw patentowych i będzie w pełni odpowiedzialny za wypełnienie wszelkich wymagań prawnych odnośnie wykorzystania opatentowanych urządzeń lub metod i w sposób ciągły będzie informować Inspektora nadzoru o swoich działaniach, przedstawiając kopie zezwoleń i inne odnośne dokumenty.

## 2. MATERIAŁY

### 2.1. Źródła uzyskania materiałów do elementów konstrukcyjnych

Wykonawca przedstawi Inspektorowi nadzoru szczegółowe informacje dotyczące, zamawiania lub wydobywania materiałów i odpowiednie aprobaty techniczne lub świadectwa badań laboratoryjnych oraz próbki do zatwierdzenia przez Inspektora nadzoru.

Wykonawca zobowiązany jest do prowadzenia ciągłych badań określonych w SST w celu udokumentowania, że materiały uzyskane z dopuszczalnego źródła spełniają wymagania SST w czasie postępu robót.

Pozostałe materiały budowlane powinny spełniać wymagania jakościowe określone Polskimi Normami, aprobatami technicznymi, o których mowa w Szczegółowych Specyfikacjach Technicznych (SST).

### 2.2. Pozyskiwanie masowych materiałów pochodzenia miejscowego

Wykonawca odpowiada za uzyskanie pozwoleń od właścicieli i odnośnych władz na pozyskanie materiałów z jakichkolwiek złóż miejscowych, włączając w to źródła wskazane przez Zamawiającego i jest zobowiązany dostarczyć Inspektorowi nadzoru wymagane dokumenty przed rozpoczęciem eksploatacji złoża.

Wykonawca przedstawi dokumentację zawierającą raporty z badań terenowych i laboratoryjnych oraz proponowaną przez siebie metodę wydobywania i selekcji do zatwierdzenia Inspektorowi nadzoru.

Wykonawca ponosi odpowiedzialność za spełnienie wymagań ilościowych i jakościowych materiałów z jakiegokolwiek złoża.

Wykonawca poniesie wszystkie koszty, a w tym: opłaty, wynagrodzenia i jakiejkolwiek inne koszty związane z dostarczeniem materiałów do robót, chyba że postanowienia ogólne lub szczegółowe warunków umowy stanowią inaczej.

Humus i nadkład czasowo zdjęte z terenu wykopów, ukopów i miejsc pozyskania piasku i żwiru będą formowane w hałdy i wykorzystywane przy zasypce i rekultywacji terenu po ukończeniu robót.

Wszystkie odpowiednie materiały pozyskane z wykopów na terenie budowy lub z innych miejsc wskazanych w dokumentach umowy będą wykorzystane do robót lub odwiezione na odkład odpowiednio do wymagań umowy lub wskazań Inspektora nadzoru.

Eksploatacja źródeł materiałów będzie zgodna z wszelkimi regulacjami prawnymi obowiązującymi na danym obszarze.

### 2.3. Materiały nie odpowiadające wymaganiom jakościowym

Materiały nie odpowiadające wymaganiom jakościowym zostaną przez Wykonawcę wywiezione z terenu budowy, bądź złożone w miejscu wskazanym przez Inspektora nadzoru.

Każdy rodzaj robót, w którym znajdują się nie zbadane i nie zaakceptowane materiały, Wykonawca wykonuje na własne ryzyko, licząc się z jego nieprzyjęciem i niezapłaceniem.

## **2.4. Przechowywanie i składowanie materiałów**

Wykonawca zapewni, aby tymczasowo składowane materiały, do czasu gdy będą one potrzebne do robót, były zabezpieczone przed zanieczyszczeniem, zachowały swoją jakość i właściwość do robót i były dostępne do kontroli przez Inspektora nadzoru.

Miejsca czasowego składowania materiałów będą zlokalizowane w obrębie terenu budowy w miejscach uzgodnionych z Inspektorem nadzoru.

## **2.5. Wariantowe stosowanie materiałów**

Jeśli dokumentacja projektowa lub SST przewidują możliwość zastosowania różnych rodzajów materiałów do wykonywania poszczególnych elementów robót Wykonawca powiadomi Inspektora nadzoru o zamiarze zastosowania konkretnego rodzaju materiału. Wybrany i zaakceptowany rodzaj materiału nie może być później zamieniany bez zgody Inspektora nadzoru.

## **3. SPRZĘT**

Wykonawca jest zobowiązany do używania jedynie takiego sprzętu, który nie spowoduje niekorzystnego wpływu na jakość wykonywanych robót. Sprzęt używany do robót powinien być zgodny z ofertą Wykonawcy i powinien odpowiadać pod względem typów i ilości wskazaniom zawartym w SST, programie zapewnienia jakości lub projekcie organizacji robót, zaakceptowanym przez Inspektora nadzoru.

Liczba i wydajność sprzętu będzie gwarantować przeprowadzenie robót, zgodnie z zasadami określonymi w dokumentacji projektowej, SST i wskazaniach Inspektora nadzoru w terminie przewidzianym umową.

Sprzęt będący własnością Wykonawcy lub wynajęty do wykonania robót ma być utrzymywany w dobrym stanie i gotowości do pracy. Będzie spełniał normy ochrony środowiska i przepisy dotyczące jego użytkowania.

Wykonawca dostarczy Inspektorowi nadzoru kopie dokumentów potwierdzających dopuszczenie sprzętu do użytkowania, tam gdzie jest to wymagane przepisami.

Jeżeli dokumentacja projektowa lub SST przewidują możliwość wariantowego użycia sprzętu przy wykonywanych robotach, wykonawca powiadomi Inspektora nadzoru o swoim zamiarze wyboru i uzyska jego akceptację przed użyciem sprzętu. Wybrany sprzęt, po akceptacji Inspektora nadzoru, nie może być później zmieniany bez jego zgody.

## **4. TRANSPORT**

### **4.1. Ogólne wymagania dotyczące transportu**

Wykonawca jest zobowiązany do stosowania jedynie takich środków transportu, które nie wpłyną niekorzystnie na jakość wykonywanych robót i właściwości przewożonych materiałów.

Liczba środków transportu będzie zapewniać prowadzenie robót zgodnie z zasadami określonymi w dokumentacji projektowej, SST i wskazaniach Inspektora nadzoru w terminie przewidzianym w umowie.

### **4.2. Wymagania dotyczące przewozu po drogach publicznych**

Przy ruchu na drogach publicznych pojazdy będą spełniać wymagania dotyczące przepisów ruchu drogowego w odniesieniu do dopuszczalnych obciążeń na osie i innych parametrów technicznych. Środki transportu nie odpowiadające warunkom dopuszczalnych obciążeń na osie mogą być dopuszczone przez właściwy zarząd drogi pod warunkiem przywrócenia stanu pierwotnego użytkowanych odcinków dróg na koszt Wykonawcy.

Wykonawca będzie usuwać na bieżąco, na własny koszt, wszelkie zanieczyszczenia spowodowane jego pojazdami na drogach publicznych oraz dojazdach do terenu budowy.

## **5. WYKONANIE ROBÓT**

### **5.1. Przed rozpoczęciem robót wykonawca opracuje:**

- projekt zagospodarowania placu budowy, który powinien składać się z części opisowej i graficznej,
- plan bezpieczeństwa i ochrony zdrowia (plan bioz),
- projekt organizacji budowy,
- projekt technologii i organizacji montażu (dla obiektów prefabrykowanych lub elementów konstrukcyjnych o większych gabarytach lub masie).

### **5.2. Wykonawca jest odpowiedzialny za prowadzenie robót zgodnie z umową lub kontraktem oraz za jakość zastosowanych materiałów i wykonywanych robót, za ich zgodność z dokumentacją projektową, wymaganiami SST, PZJ, projektu projektem organizacji robót oraz poleceniami Inspektora nadzoru.**

5.2.1. Wykonawca ponosi odpowiedzialność za pełną obsługę geodezyjną przy wykonywaniu wszystkich elementów robót określonych w dokumentacji projektowej lub przekazanych na piśmie przez Inspektora nadzoru.

5.2.2. Następstwa jakiegokolwiek błędu spowodowanego przez Wykonawcę w wytyczeniu i wykonywaniu robót zostaną, jeśli wymagać tego będzie Inspektor nadzoru, poprawione przez Wykonawcę na własny koszt.



5.2.3. Decyzje Inspektora nadzoru dotyczące akceptacji lub odrzucenia materiałów i elementów robót będą oparte na wymaganiach sformułowanych w dokumentach umowy, dokumentacji projektowej i w SST, a także w normach i wytycznych.

5.2.4. Polecenia Inspektora nadzoru dotyczące realizacji robót będą wykonywane przez Wykonawcę nie później niż w czasie przez niego wyznaczonym, pod groźbą wstrzymania robót. Skutki finansowe z tytułu wstrzymania robót w takiej sytuacji ponosi Wykonawca.

## **6. KONTROLA JAKOŚCI ROBÓT**

### **6.1. Program zapewnienia jakości**

Do obowiązków Wykonawcy należy opracowanie i przedstawienie do zaakceptowania przez Inspektora nadzoru programu zapewnienia jakości (PZJ), w którym przedstawi on zamierzony sposób wykonania robót, możliwości techniczne, kadrowe i organizacyjne gwarantujące wykonanie robót zgodnie z dokumentacją projektową, SST.

Program zapewnienia jakości winien zawierać:

- organizację wykonania robót, w tym termin i sposób prowadzenia robót,
- organizację ruchu na budowie wraz z oznakowaniem robót,
- plan bezpieczeństwa i ochrony zdrowia,
- wykaz zespołów roboczych, ich kwalifikacje i przygotowanie praktyczne,
- wykaz osób odpowiedzialnych za jakość i terminowość wykonania poszczególnych elementów robót,
- system (sposób i procedurę) proponowanej kontroli i sterowania jakością wykonywanych robót,
- wyposażenie w sprzęt i urządzenia do pomiarów i kontroli (opis laboratorium własnego lub laboratorium, któremu Wykonawca zamierza zlecić prowadzenie badań),
- sposób oraz formę gromadzenia wyników badań laboratoryjnych, zapis pomiarów, a także wyciąganych wniosków i zastosowanych korekt w procesie technologicznym, proponowany sposób i formę przekazywania tych informacji Inspektorowi nadzoru,
- wykaz maszyn i urządzeń stosowanych na budowie z ich parametrami technicznymi oraz wyposażeniem w mechanizmy do sterowania i urządzenia pomiarowo-kontrolne,
- rodzaje i ilość środków transportu oraz urządzeń do magazynowania i załadunku materiałów, spoiw, lepiszczy, kruszyw itp.,
- sposób i procedurę pomiarów i badań (rodzaj i częstotliwość, pobieranie próbek, legalizacja i sprawdzanie urządzeń itp.) prowadzonych podczas dostaw materiałów, wytwarzania mieszanek i wykonywania poszczególnych elementów robót.

### **6.2. Zasady kontroli jakości robót**

Wykonawca jest odpowiedzialny za pełną kontrolę jakości robót i stosowanych materiałów. Wykonawca zapewni odpowiedni system kontroli, włączając w to personel, laboratorium, sprzęt, zaopatrzenie i wszystkie urządzenia niezbędne do pobierania próbek i badań materiałów oraz robót.

Wykonawca będzie przeprowadzać pomiary i badania materiałów oraz robót z częstotliwością zapewniającą stwierdzenie, że roboty wykonano zgodnie z wymaganiami zawartymi w dokumentacji projektowej i SST.

Minimalne wymagania co do zakresu badań i ich częstotliwości są określone w SST. W przypadku, gdy nie zostały one tam określone, Inspektor nadzoru ustali jaki zakres kontroli jest konieczny, aby zapewnić wykonanie robót zgodnie z umową.

Inspektor nadzoru będzie mieć nieograniczony dostęp do pomieszczeń laboratoryjnych Wykonawcy w celu ich inspekcji.

Inspektor nadzoru będzie przekazywać Wykonawcy pisemne informacje o jakichkolwiek niedociągnięciach dotyczących urządzeń laboratoryjnych, sprzętu, zaopatrzenia laboratorium, pracy personelu lub metod badawczych. Jeżeli niedociągnięcia te będą tak poważne, że mogą wpłynąć ujemnie na wyniki badań, Inspektor nadzoru natychmiast wstrzyma użycie do robót badanych materiałów i dopuści je do użytku dopiero wtedy, gdy niedociągnięcia w pracy laboratorium Wykonawcy zostaną usunięte i stwierdzona zostanie odpowiednia jakość tych materiałów.

Wszystkie koszty związane z organizowaniem i prowadzeniem badań materiałów i robót ponosi Wykonawca.

### **6.3. Pobieranie próbek**

Próbki będą pobierane losowo. Zaleca się stosowanie statystycznych metod pobierania próbek, opartych na zasadzie, że wszystkie jednostkowe elementy produkcji mogą być z jednakowym prawdopodobieństwem wytypowane do badań.

Inspektor nadzoru będzie mieć zapewnioną możliwość udziału w pobieraniu próbek. Na zlecenie Inspektora nadzoru Wykonawca będzie przeprowadzać dodatkowe badania tych materiałów, które budzą wątpliwości co do jakości, o ile kwestionowane materiały nie zostaną przez Wykonawcę usunięte lub ulepszone z własnej woli. Koszty tych dodatkowych badań pokrywa Wykonawca tylko w przypadku stwierdzenia usterek; w przeciwnym przypadku koszty te pokrywa Zamawiający.

Pojemniki do pobierania próbek będą dostarczone przez Wykonawcę i zatwierdzone przez Inspektora nadzoru. Probki dostarczone przez Wykonawcę do badań będą odpowiednio opisane i oznakowane, w sposób zaakceptowany przez Inspektora nadzoru.

#### **6.4. Badania i pomiary**

Wszystkie badania i pomiary będą przeprowadzone zgodnie z wymaganiami norm. W przypadku, gdy normy nie obejmują jakiegokolwiek badania wymaganego w SST, stosować można wytyczne krajowe, albo inne procedury, zaakceptowane przez Inspektora nadzoru.

Przed przystąpieniem do pomiarów lub badań, Wykonawca powiadomi Inspektora nadzoru o rodzaju, miejscu i terminie pomiaru lub badania. Po wykonaniu pomiaru lub badania, Wykonawca przedstawi na piśmie ich wyniki do akceptacji Inspektora nadzoru.

#### **6.5. Raporty z badań**

Wykonawca będzie przekazywać Inspektorowi nadzoru kopie raportów z wynikami badań jak najszybciej, nie później jednak niż w terminie określonym w programie zapewnienia jakości.

Wyniki badań (kopie) będą przekazywane Inspektorowi nadzoru na formularzach według dostarczonego przez niego wzoru lub innych, przez niego zaaprobowanych.

#### **6.6. Badania prowadzone przez Inspektora nadzoru**

Dla celów kontroli jakości i zatwierdzenia, Inspektor nadzoru uprawniony jest do dokonywania kontroli, pobierania próbek i badania materiałów u źródła ich wytwarzania. Do umożliwienia jemu kontroli zapewniona będzie wszelka potrzebna do tego pomoc ze strony Wykonawcy i producenta materiałów. Inspektor nadzoru, po uprzedniej weryfikacji systemu kontroli robót prowadzonego przez Wykonawcę, będzie oceniać zgodność materiałów i robót z wymaganiami SST na podstawie wyników badań dostarczonych przez Wykonawcę.

Inspektor nadzoru może pobierać próbki materiałów i prowadzić badania niezależnie od Wykonawcy, na swój koszt. Jeżeli wyniki tych badań wykażą, że raporty Wykonawcy są niewiarygodne, to Inspektor nadzoru poleci Wykonawcy lub zleci niezależnemu laboratorium przeprowadzenie powtórnych lub dodatkowych badań, albo oprze się wyłącznie na własnych badaniach przy ocenie zgodności materiałów i robót z dokumentacją projektową i SST. W takim przypadku, całkowite koszty powtórnych lub dodatkowych badań i pobierania próbek poniesione zostaną przez Wykonawcę.

#### **6.7. Certyfikaty i deklaracje**

Inspektor nadzoru może dopuścić do użycia tylko te wyroby i materiały, które:

- posiadają certyfikat na znak bezpieczeństwa wykazujący, że zapewniono zgodność z kryteriami technicznymi określonymi na podstawie Polskich Norm, aprobat technicznych oraz właściwych przepisów i informacji o ich istnieniu zgodnie z rozporządzeniem MSWiA z 1998 r. (Dz. U. 99/98),
- posiadają deklarację zgodności lub certyfikat zgodności z Polską Normą lub aprobatą techniczną, w przypadku wyrobów, dla których nie ustanowiono Polskiej Normy, jeżeli nie są objęte certyfikacją określoną w pkt. 1 i które spełniają wymogi SST,
- znajdują się w wykazie wyrobów, o którym mowa w rozporządzeniu MSWiA z 1998 r. (Dz. U. 98/99).

W przypadku materiałów, dla których ww. dokumenty są wymagane przez SST, każda ich partia dostarczona do robót będzie posiadać te dokumenty, określające w sposób jedno-znaczny jej cechy.

Jakiegokolwiek materiały, które nie spełniają tych wymagań będą odrzucone.

#### **6.8. Dokumenty budowy**

##### **[1] Dziennik budowy**

Dziennik budowy jest wymaganym dokumentem urzędowym obowiązującym Zamawiającego i Wykonawcę w okresie od przekazania wykonawcy terenu budowy do końca okresu gwarancyjnego. Prowadzenie dziennika budowy zgodnie z § 45 ustawy Prawo budowlane spoczywa na kierowniku budowy.

Zapisy w dzienniku budowy będą dokonywane na bieżąco i będą dotyczyć przebiegu robót, stanu bezpieczeństwa ludzi i mienia oraz technicznej strony budowy.

Zapisy będą czytelne, dokonane trwałą techniką, w porządku chronologicznym, bezpośrednio jeden pod drugim, bez przerw.

Załączone do dziennika budowy protokoły i inne dokumenty będą oznaczone kolejnym numerem załącznika i opatrzone datą i podpisem Wykonawcy i Inspektora nadzoru.

Do dziennika budowy należy wpisywać w szczególności:

- datę przekazania Wykonawcy terenu budowy,
- datę przekazania przez Zamawiającego dokumentacji projektowej,
- uzgodnienie przez Inspektora nadzoru programu zapewnienia jakości i harmonogramów robót,
- terminy rozpoczęcia i zakończenia poszczególnych elementów robót,
- przebieg robót, trudności i przeszkody w ich prowadzeniu, okresy i przyczyny przerw w robotach,
- uwagi i polecenia Inspektora nadzoru,
- daty zarządzenia wstrzymania robót, z podaniem powodu,
- zgłoszenia i daty odbiorów robót zanikających i ulegających zakryciu, częściowych i ostatecznych odbiorów robót,
- wyjaśnienia, uwagi i propozycje Wykonawcy,
- stan pogody i temperaturę powietrza w okresie wykonywania robót podlegających ograniczeniom lub

wymaganiom w związku z warunkami klimatycznymi,

- zgodność rzeczywistych warunków geotechnicznych z ich opisem w dokumentacji projektowej,
- dane dotyczące czynności geodezyjnych (pomiarowych) dokonywanych przed i w trakcie wykonywania robót,
- dane dotyczące sposobu wykonywania zabezpieczenia robót,
- dane dotyczące jakości materiałów, pobierania próbek oraz wyniki przeprowadzonych badań z podaniem kto je przeprowadzał,
- wyniki prób poszczególnych elementów budowli z podaniem kto je przeprowadzał,
- inne istotne informacje o przebiegu robót.

Propozycje, uwagi i wyjaśnienia Wykonawcy, wpisane do dziennika budowy będą przedłożone Inspektorowi nadzoru do ustosunkowania się.

Decyzje Inspektora nadzoru wpisane do dziennika budowy Wykonawca podpisuje z zaznaczeniem ich przyjęcia lub zajęciem stanowiska.

Wpis projektanta do dziennika budowy obliguje Inspektora nadzoru do ustosunkowania się. Projektant nie jest jednak stroną umowy i nie ma uprawnień do wydawania poleceń Wykonawcy robót.

## [2] Książka obmiarów

Książka obmiarów stanowi dokument pozwalający na rozliczenie faktycznego postępu każdego z elementów robót. Obmiary wykonanych robót przeprowadza się sukcesywnie w jednostkach przyjętych w kosztorysie lub w SST.

## [3] Dokumenty laboratoryjne

Dzienniki laboratoryjne, deklaracje zgodności lub certyfikaty zgodności materiałów, orzeczenia o jakości materiałów, recepty robocze i kontrolne wyniki badań Wykonawcy będą gromadzone w formie uzgodnionej w programie zapewnienia jakości. Dokumenty te stanowią załączniki do odbioru robót. Winny być udostępnione na każde życzenie Inspektora nadzoru.

## [4] Pozostałe dokumenty budowy

Do dokumentów budowy zalicza się, oprócz wymienionych w punktach [1]-[3], następujące dokumenty:

- a) pozwolenie na budowę,
- b) protokoły przekazania terenu budowy,
- c) umowy cywilnoprawne z osobami trzecimi,
- d) protokoły odbioru robót,
- e) protokoły z narad i ustaleń,
- f) operaty geodezyjne,
- g) plan bezpieczeństwa i ochrony zdrowia.

## [5] Przechowywanie dokumentów budowy

Dokumenty budowy będą przechowywane na terenie budowy w miejscu odpowiednio zabezpieczonym.

Zaginięcie któregośkolwiek z dokumentów budowy spowoduje jego natychmiastowe odtworzenie w formie przewidzianej prawem.

Wszelkie dokumenty budowy będą zawsze dostępne dla Inspektora nadzoru i przedstawiane do wglądu na życzenie Zamawiającego.

# 7. OBMIAR ROBÓT

## 7.1. Ogólne zasady obmiaru robót

Obmiar robót będzie określać faktyczny zakres wykonywanych robót, zgodnie z dokumentacją projektową i SST, w jednostkach ustalonych w kosztorysie.

Obmiaru robót dokonuje Wykonawca po pisemnym powiadomieniu Inspektora nadzoru o zakresie obmierzanych robót i terminie obmiaru, co najmniej na 3 dni przed tym terminem.

Wyniki obmiaru będą wpisane do książki obmiarów.

Jakikolwiek błąd lub przeoczenie (opuszczenie) w ilości robót podanych w kosztorysie ofertowym lub gdzie indziej w SST nie zwalnia Wykonawcy od obowiązku ukończenia wszystkich robót. Błędne dane zostaną poprawione wg ustaleń Inspektora nadzoru na piśmie. Obmiar gotowych robót będzie przeprowadzony z częstością wymaganą do celu miesięcznej płatności na rzecz Wykonawcy lub w innym czasie określonym w umowie.

## 7.2. Zasady określania ilości robót i materiałów

Zasady określania ilości robót podane są w odpowiednich specyfikacjach technicznych i lub w KNR-ach oraz KNNR-ach.

Jednostki obmiaru powinny zgodnie z jednostkami określonymi w dokumentacji projektowej i kosztorysowej przedmiarze robót.

### **7.3. Urządzenia i sprzęt pomiarowy**

Wszystkie urządzenia i sprzęt pomiarowy, stosowany w czasie obmiaru robót będą zaakceptowane przez Inspektora nadzoru.

Urządzenia i sprzęt pomiarowy zostaną dostarczone przez Wykonawcę. Jeżeli urządzenia te lub sprzęt wymagają badań atestujących, to Wykonawca będzie posiadać ważne świadectwa legalizacji.

Wszystkie urządzenia pomiarowe będą przez Wykonawcę utrzymywane w dobrym stanie, w całym okresie trwania robót.

### **7.4. Wagi i zasady wdrażania**

Wykonawca dostarczy i zainstaluje urządzenia wagowe odpowiadające odnośnym wymaganiom SST.

Będzie utrzymywać to wyposażenie, zapewniając w sposób ciągły zachowanie dokładności wg norm zatwierdzonych przez Inspektora nadzoru.

## **8. ODBIÓR ROBÓT**

### **8.1. Rodzaje odbiorów robót**

W zależności od ustaleń odpowiednich SST, roboty podlegają następującym odbiorom:

- a) odbiorowi robót zanikających i ulegających zakryciu,
- b) odbiorowi przewodów kominowych, instalacji i urządzeń technicznych,
- c) odbiorowi częściowemu,
- d) odbiorowi ostatecznemu (końcowemu),
- e) odbiorowi po upływie okresu rękojmi
- f) odbiorowi pogwarancyjnemu po upływie okresu gwarancji.

### **8.2. Odbiór robót zanikających i ulegających zakryciu**

Odbiór robót zanikających i ulegających zakryciu polega na finalnej ocenie jakości wykonywanych robót oraz ilości tych robót, które w dalszym procesie realizacji ulegną zakryciu.

Odbiór robót zanikających i ulegających zakryciu będzie dokonany w czasie umożliwiającym wykonanie ewentualnych korekt i poprawek bez hamowania ogólnego postępu robót. Odbioru tego dokonuje Inspektor nadzoru.

Gotowość danej części robót do odbioru zgłasza wykonawca wpisem do dziennika budowy i jednoczesnym powiadomieniem Inspektora nadzoru. Odbiór będzie przeprowadzony niezwłocznie, nie później jednak niż w ciągu 3 dni od daty zgłoszenia wpisem do dziennika budowy i powiadomienia o tym fakcie Inspektora nadzoru.

Jakość i ilość robót ulegających zakryciu ocenia Inspektor nadzoru na podstawie dokumentów zawierających komplet wyników badań laboratoryjnych i w oparciu o przeprowadzone pomiary, w konfrontacji z dokumentacją projektową, SST i uprzednimi ustaleniami.

### **8.3. Odbiór częściowy**

Odbiór częściowy polega na ocenie ilości i jakości wykonanych części robót. Odbioru częściowego robót dokonuje się dla zakresu robót określonego w dokumentach umownych wg zasad jak przy odbiorze ostatecznym robót. Odbioru robót dokonuje Inspektor nadzoru.

### **8.4. Odbiór ostateczny (końcowy)**

#### **8.4.1. Zasady odbioru ostatecznego robót**

Odbiór ostateczny polega na finalnej ocenie rzeczywistego wykonania robót w odniesieniu do zakresu (ilości) oraz jakości.

Całkowite zakończenie robót oraz gotowość do odbioru ostatecznego będzie stwierdzona przez Wykonawcę wpisem do dziennika budowy.

Odbiór ostateczny robót nastąpi w terminie ustalonym w dokumentach umowy, licząc od dnia potwierdzenia przez Inspektora nadzoru zakończenia robót i przyjęcia dokumentów, o których mowa w punkcie 8.4.2.

Odbioru ostatecznego robót dokona komisja wyznaczona przez Zamawiającego w obecności Inspektora nadzoru i Wykonawcy. Komisja odbierająca roboty dokona ich oceny jakościowej na podstawie przedłożonych dokumentów, wyników badań i pomiarów, ocenie wizualnej oraz zgodności wykonania robót z dokumentacją projektową i SST.

W toku odbioru ostatecznego robót, komisja zapozna się z realizacją ustaleń przyjętych w trakcie odbiorów robót zanikających i ulegających zakryciu oraz odbiorów częściowych, zwłaszcza w zakresie wykonania robót uzupełniających i robót poprawkowych.

W przypadkach nie wykonania wyznaczonych robót poprawkowych lub robót uzupełniających w poszczególnych elementach konstrukcyjnych i wykończeniowych, komisja przerwie swoje czynności i ustali nowy termin odbioru ostatecznego.

W przypadku stwierdzenia przez komisję, że jakość wykonywanych robót w poszczególnych asortymentach

nieznacznie odbiega od wymaganej dokumentacją projektową i SST z uwzględnieniem tolerancji i nie ma większego wpływu na cechy eksploatacyjne obiektu, komisja oceni pomniejszoną wartość wykonywanych robót w stosunku do wymagań przyjętych w dokumentach umowy.

#### 8.4.2. Dokumenty do odbioru ostatecznego (końcowe)

Podstawowym dokumentem jest protokół odbioru ostatecznego robót, sporządzony wg wzoru ustalonego przez Zamawiającego. Do odbioru ostatecznego Wykonawca jest zobowiązany przygotować następujące dokumenty:

- dokumentację powykonawczą, tj. dokumentację budowy z naniesionymi zmianami dokonanymi w toku wykonania robót oraz geodezyjnymi pomiarami powykonawczymi,
- szczegółowe specyfikacje techniczne (podstawowe z dokumentów umowy i ew. uzupełniające lub zamienne),
- protokoły odbiorów robót ulegających zakryciu i zanikających,
- protokoły odbiorów częściowych,
- recepty i ustalenia technologiczne,
- dzienniki budowy i książki obmiarów (oryginały),
- wyniki pomiarów kontrolnych oraz badań i oznaczeń laboratoryjnych, zgodne z SST i programem zapewnienia jakości (PZJ),
- deklaracje zgodności lub certyfikaty zgodności wbudowanych materiałów, certyfikaty na znak bezpieczeństwa zgodnie z SST i programem zabezpieczenia jakości (PZJ),
- rysunki (dokumentacje) na wykonanie robót towarzyszących (np. na przełożenie linii telefonicznej, energetycznej, gazowej, oświetlenia itp.) oraz protokoły odbioru i przekazania tych robót właścicielom urządzeń,
- geodezyjną inwentaryzację powykonawczą robót i sieci uzbrojenia terenu,
- kopię mapy zasadniczej powstałej w wyniku geodezyjnej inwentaryzacji powykonawczej.

W przypadku, gdy wg komisji, roboty pod względem przygotowania dokumentacyjnego nie będą gotowe do odbioru ostatecznego, komisja w porozumieniu z Wykonawcą wyznaczy ponowny termin odbioru ostatecznego robót.

Wszystkie zarządzone przez komisję roboty poprawkowe lub uzupełniające będą zestawione wg wzoru ustalonego przez Zamawiającego.

Termin wykonania robót poprawkowych i robót uzupełniających wyznaczy komisja i stwierdzi ich wykonanie.

### 8.5. Odbiór pogwarancyjny po upływie okresu rękojmi i gwarancji

Odbiór pogwarancyjny po upływie okresu rękojmi i gwarancji polega na ocenie wykonanych robót związanych z usunięciem wad, które ujawniają się w okresie gwarancyjnym i rękojmi.

Odbiór po upływie okresu rękojmi i gwarancji pogwarancyjny będzie dokonany na podstawie oceny wizualnej obiektu z uwzględnieniem zasad opisanych w punkcie 8.4. „Odbiór ostateczny robót (końcowy)”.

## 9. PODSTAWA PŁATNOŚCI

### 9.1. Ustalenia ogólne

Podstawą płatności jest cena jednostkowa skalkulowana przez wykonawcę za jednostkę obmiarową ustaloną dla danej pozycji kosztorysu przyjętą przez Zamawiającego w dokumentach umownych.

Dla robót wycenionych ryczałtowo podstawą płatności jest wartość (kwota) podana przez Wykonawcę i przyjęta przez Zamawiającego w dokumentach umownych (ofercie).

Cena jednostkowa pozycji kosztorysowej lub wynagrodzenie ryczałtowe będzie uwzględniać wszystkie czynności, wymagania i badania składające się na jej wykonanie, określone dla tej roboty w SST i w dokumentacji projektowej.

Ceny jednostkowe lub wynagrodzenie ryczałtowe robót będą obejmować:

- robocizną bezpośrednią wraz z narzutami,
- wartość zużytych materiałów wraz z kosztami zakupu, magazynowania, ewentualnych ubytków i transportu na teren budowy,
- wartość pracy sprzętu wraz z narzutami,
- koszty pośrednie i zysk kalkulacyjny,
- podatki obliczone zgodnie z obowiązującymi przepisami, ale z wyłączeniem podatku VAT.

### 9.2. Objazdy, przejazdy i organizacja ruchu

9.2.1. Koszt wybudowania objazdów/przejazdów i organizacji ruchu obejmuje:

- opracowanie oraz uzgodnienie z Inspektorami nadzoru i odpowiedzialnymi instytucjami projektu organizacji ruchu na czas trwania budowy, wraz z dostarczeniem kopii projektu Inspektorowi nadzoru i wprowadzaniem dalszych zmian i uzgodnień wynikających z postępu robót,
- ustawienie tymczasowego oznakowania i oświetlenia zgodnie z wymaganiami bezpieczeństwa ruchu,
- opłaty/dzierżawy terenu,

- przygotowanie terenu,
  - konstrukcję tymczasowej nawierzchni, ramp, chodników, krawężników, barier, oznakowań i drenażu,
  - tymczasową przebudowę urządzeń obcych.
- 9.2.2. Koszt utrzymania objazdów/przejazdów i organizacji ruchu obejmuje:
- oczyszczanie, przestawienie, przykrycie i usunięcie tymczasowych oznakowań pionowych, poziomych, barier i świateł,
  - utrzymanie płynności ruchu publicznego.
- 9.2.3. Koszt likwidacji objazdów/przejazdów i organizacji ruchu obejmuje:
- usunięcie wbudowanych materiałów i oznakowania,
  - doprowadzenie terenu do stanu pierwotnego.
- 9.2.4. Koszt budowy, utrzymania i likwidacji objazdów, przejazdów i organizacji ruchu ponosi Zamawiający.

## **10. PRZEPISY ZWIĄZANE**

### **10.1. Ustawy**

- Ustawa z dnia 7 lipca 1994 r. – Prawo budowlane (jednolity tekst Dz. U. z 2003 r. Nr 207, poz. 2016 z późn. zm.).
- Ustawa z dnia 29 stycznia 2004 r. – Prawo zamówień publicznych (Dz. U. Nr 19, poz. 177).
- Ustawa z dnia 16 kwietnia 2004 r. – o wyborach budowlanych (Dz. U. Nr 92, poz. 881).
- Ustawa z dnia 24 sierpnia 1991 r. – o ochronie przeciwpożarowej (jednolity tekst Dz. U. z 2002 r. Nr 147, poz. 1229).
- Ustawa z dnia 21 grudnia 2004 r. – o dozorze technicznym (Dz. U. Nr 122, poz. 1321 z późn. zm.).
- Ustawa z dnia 27 kwietnia 2001 r. – Prawo ochrony środowiska (Dz. U. Nr 62, poz. 627 z późn. zm.).
- Ustawa z dnia 21 marca 1985 r. – o drogach publicznych (jednolity tekst Dz. U. z 2004 r. Nr 204, poz. 2086).

### **10.2. Rozporządzenia**

- Rozporządzenie Ministra Infrastruktury z dnia 2 grudnia 2002 r. – w sprawie systemów oceny zgodności wyrobów budowlanych oraz sposobu ich oznaczania znakowaniem CE (Dz. U. Nr 209, poz. 1779).
- Rozporządzenie Ministra Infrastruktury z dnia 2 grudnia 2002 r. – w sprawie określenia polskich jednostek organizacyjnych upoważnionych do wydawania europejskich aprobat technicznych, zakresu i formy aprobat oraz trybu ich udzielania, uchylania lub zmiany (Dz. U. Nr 209, poz. 1780).
- Rozporządzenie Ministra Pracy i Polityki Społecznej z dnia 26 września 1997 r. – w sprawie ogólnych przepisów bezpieczeństwa i higieny pracy (Dz. U. Nr 169, poz. 1650).
- Rozporządzenie Ministra Infrastruktury z dnia 6 lutego 2003 r. – w sprawie bezpieczeństwa i higieny pracy podczas wykonywania robót budowlanych (Dz. U. Nr 47, poz. 401).
- Rozporządzenie Ministra Infrastruktury z dnia 23 czerwca 2003 r. – w sprawie informacji dotyczącej bezpieczeństwa i ochrony zdrowia oraz planu bezpieczeństwa i ochrony zdrowia (Dz. U. Nr 120, poz. 1126).
- Rozporządzenie Ministra Infrastruktury z dnia 2 września 2004 r. – w sprawie szczegółowego zakresu i formy dokumentacji projektowej, specyfikacji technicznych wykonania i odbioru robót budowlanych oraz programu funkcjonalno-użytkowego (Dz. U. Nr 202, poz. 2072).
- Rozporządzenie Ministra Infrastruktury z dnia 11 sierpnia 2004 r. – w sprawie sposobów deklarowania wyrobów budowlanych oraz sposobu znakowania ich znakiem budowlanym (Dz. U. Nr 198, poz. 2041).
- Rozporządzenie Ministra Infrastruktury z dnia 27 sierpnia 2004 r. – zmieniające rozporządzenie w sprawie dziennika budowy, montażu i rozbiórki, tablicy informacyjnej oraz ogłoszenia zamawiającego dane dotyczące bezpieczeństwa pracy i ochrony zdrowia (Dz. U. Nr 198, poz. 2042).

### **10.3. Inne dokumenty i instrukcje**

- Warunki techniczne wykonania i odbioru robót budowlano-montażowych, (tom I, II, III, IV, V) Arkady, Warszawa 1989-1990.
- Warunki techniczne wykonania i odbioru robót budowlanych. Instytut Techniki Budowlanej, Warszawa 2003.
- Warunki techniczne wykonania i odbioru sieci i instalacji, Centralny Ośrodek Badawczo-Rozwojowy Techniki Instalacyjnej INSTAL, Warszawa, 2001.

SPECYFIKACJE TECHNICZNE  
WYKONANIA I OBIORU ROBÓT BUDOWLANYCH – ELEKTRYCZNYCH,  
PRZY BUDOWA SIECI WODOCIĄGOWEJ I SIECI ELEKTROENERGETYCZNEJ  
OŚWIETLENIOWEJ (KATEGORIA OBIEKTU XXVI)  
działki nr 4743, 624/1, 663/3 obr. 10, m. Mława

INWESTOR: Miasto Mława  
ul. Stary Rynek 19,  
06-500 Mława

**ROBOTY BUDOWLANE W ZAKRESIE  
BUDOWY LINII ENERGETYCZNYCH**  
(Kod CPV 45231400-9)

**INSTALOWANIE URZADZEŃ  
OŚWIETLENIA ULICZNEGO**  
(Kod CPV 45316100-6)

Opracował:

## **SPIS TREŚCI**

1. CZĘŚĆ OGÓLNA.
2. WYMAGANIA DOTYCZĄCE WŁAŚCIWOŚCI MATERIAŁÓW.
3. WYMAGANIA DOTYCZĄCE SPRZĘTU, MASZYN I NARZĘDZI.
4. WYMAGANIA DOTYCZĄCE TRANSPORTU.
5. WYMAGANIA DOTYCZĄCE WYKONANIA ROBÓT.
6. KONTROLA JAKOŚCI ROBÓT.
7. WYMAGANIA DOTYCZĄCE PRZEDMIARU I OBMIARU ROBÓT.
8. SPOSÓB ODBIORU ROBÓT.
9. PODSTAWA ROZLICZENIA ROBÓT.
10. DOKUMENTY ODNIESIENIA.

Najważniejsze oznaczenia i skróty:

ST – Specyfikacja Techniczna

ITB – Instytut Techniki Budowlanej

PZJ – Program Zabezpieczenia Jakości



## 1. CZĘŚĆ OGÓLNA

### 1.1. Nazwa nadana zamówieniu przez zamawiającego.

Budowa oświetlenia drogowego przy prowadzącej do budynków mieszkalnych (socjalnych) działki nr 4743, 624/1, 663/3 obr. 10, m. Mława

### 1.2. Przedmiot ST.

Przedmiotem niniejszej specyfikacji technicznej (ST) są wymagania dotyczące wykonania i odbioru robót związanych z instalowaniem i przebudową linii kablowych i montażem latarni oświetleniowych.

### 1.3. Zakres planowanych prac budowlanych.

W ramach budowy oświetlenia na boisku należy:

- Przy istniejącym budynku, posadowić szafkę SO stanowiące główne zasilanie dla projektowanych obwodów i sterujące obwodami oświetlenia.
- Ułożyć nowe linie kablowe. Kable w miejscach narażonych na uszkodzenia, zabezpieczyć rurami osłonowymi.
- Posadowić projektowane słupy i maszty oświetleniowe.
- Na słupach zamontować wysięgniki i oprawy oświetleniowe.

### 1.4. Przedmiot i zakres robót objętych ST.

Ustalenia zawarte w niniejszej specyfikacji technicznej (ST) dotyczą zasad wykonywania i odbioru robót związanych z:

- układaniem kabli w ziemi, w kanałach i tunelach, na mostach i pomostach kablowych oraz w budynkach,
- montażem konstrukcji wsporczych do układania kabli,
- montażem latarni oświetleniowych,

wraz z transportem i składowaniem materiałów, trasowaniem linii i miejsc posadowienia fundamentów, robotami ziemnymi i fundamentowymi, przygotowaniem podłoża i robotami towarzyszącymi.

ST dotyczy wszystkich czynności mających na celu wykonanie robót związanych z:

- kompletacją materiałów potrzebnych do wykonania podanych wyżej prac,
- wykonaniem wszelkich robót pomocniczych w celu przygotowania podłoża (w szczególności roboty ziemne, murarskie, ślusarsko-spalnicze, montaż elementów osprzętu instalacyjnego itp.),
- ułożeniem wszystkich materiałów w sposób i w miejscu zgodnym z dokumentacją techniczną,
- wykonaniem oznakowania zgodnego z dokumentacją techniczną wszystkich elementów wyznaczonych w dokumentacji,
- wykonaniem oznakowania zgodnego z dokumentacją techniczną wszystkich wyznaczonych kabli i linii,
- przeprowadzeniem wymaganych prób i badań oraz potwierdzenie protokołami kwalifikującymi montowany element linii energetycznej do eksploatacji.

### 1.5. Określenia podstawowe, definicje.

**Kabel elektroenergetyczny** – odmiana przewodu, służąca do przesyłania energii elektrycznej.

**Kabel sygnalizacyjny** – przewód wykorzystywany w obwodach sygnalizacyjnych, sterowniczych, kontrolno-pomiarowych, zabezpieczających.

**Linia kablowa** – kabel wielożyłowy lub wiązka kabli jednożyłowych w układzie wielofazowym albo kilka kabli połączonych równolegle, które wraz z osprzętem ułożone są na wspólnej trasie, łącząc zaciski dwóch urządzeń elektroenergetycznych.

**Trasa kablowa** – pas terenu lub przestrzeń, w której osi symetrii ułożono jedną lub więcej linii kablowych.

**Skrzyżowanie** – miejsce na trasie kabla, w którym rzuty poziome różnych linii kablowych pokrywają się lub przecinają.

**Zbliżenie** – miejsce na trasie kabla, w którym odległość pomiędzy różnymi liniami kablowymi, urządzeniem podziemnym lub drogą komunikacyjną jest mniejsza niż odległość dopuszczalna dla danych warunków układania bez stosowania przegród lub osłon zabezpieczających i nie występuje skrzyżowanie.

**Studzienka kablowa** – przestrzeń podziemna przeznaczona do instalowania muf kablowych, ułatwiająca przeciąganie i łączenie kabli prowadzonych pod ziemią oraz w kanałach, rurach, blokach betonowych itp.).

**Blok kablowy** – osłona otaczająca kabel; posiada otwory przeznaczone do wciągania kabli.

**Napięcie znamionowe kabla  $U_0/U$**  – napięcie na jakie zbudowano i oznaczono kabel;

przy czym  $U_0$  – napięcie między żyłą a ziemią lub ekranem kabla, natomiast  $U$  – napięcie międzyprzewodowe kabla. W kraju produkuje się kable elektroenergetyczne na napięcia znamionowe: 0,6/1 kV, 3,6/6 kV, 6/10 kV, 8,7/15 kV, 12/20 kV, 18/30 kV, 23/40 kV; dla napięcia 64/110 kV stosuje się kable olejowe, gazowe lub o izolacji polietylenowej. Ilość żył tych kabli może wynosić od 1 do 5, natomiast przekroje znamionowe wg oferty producenta od 1 do 1000 mm<sup>2</sup> (praktycznie od 4 mm<sup>2</sup>).

Kable sygnalizacyjne produkowane są na napięcia znamionowe: 0,6/1 kV – ilość żył od 2 do 75, przekroje znamionowe od (0,64) 0,75 do 10 mm<sup>2</sup>.

**Żyła robocza** – izolowana żyła wykonana z miedzi lub aluminium: w kablu elektroenergetycznym, służy do przesyłania energii elektrycznej; w kablu sygnalizacyjnym służy do przesyłania lub odcinania sygnału, impulsu itp. Jako część przewodząca może występować drut o przekroju kołowym, owalnym lub wycinek koła (sektorowe) lub linka, złożona z wielu drutów o mniejszym przekroju. Ze względu na duże natężenie pola elektrycznego na ostrych krawędziach ogranicza się stosowanie kabli z żyłami sektorowymi do napięć znamionowych 0,6/1 kV i 3,6/6 kV i

przekrojach

powyżej 16 mm<sup>2</sup>. Żyły wielodrutowe zapewniają większą elastyczność kabla, są jednak droższe. Sploty poszczególnych wiązek, zawierających po kilka żył splatane są we współosiowe warstwy w kierunkach przemiennych. Kable sygnalizacyjne posiadają w swej budowie dodatkowo żyłę licznikową (brązową) i kierunkową (niebieską) dla ułatwienia rozpoznawania i liczenia kolejnych warstw kabla.

**Żyła ochronna „żo”** – izolowana żyła w kablu elektroenergetycznym, oznaczona barwą zielono-żółtą izolacji, bezwzględnie wymagana przez określone środki ochrony przeciwporażeniowej. Łączy metalowe części przewodzące – dostępnego urządzenia elektrycznego (które mogą przypadkowo znaleźć się pod napięciem), części przewodzące obcych instalacji elektrycznych, główną szynę (zacisk) uziemiający i uziemiony punkt neutralny. Stosowana w kablach na napięcie od 0,6/1 kV, przy czym dla napięć znamionowych do 12/20 kV przekrój żyły nie musi być identyczny z przekrojem roboczym kabla (np. dla żyły roboczej do 50 mm<sup>2</sup> – przekrój żyły ochronnej minimum 16 mm<sup>2</sup>, natomiast powyżej 95 mm<sup>2</sup> – minimum 50 mm<sup>2</sup>).

**Żyła powrotna (stara nazwa „ochronna”)** – wymagana bezwzględnie dla kabli elektroenergetycznych o izolacji z tworzyw sztucznych na napięcia znamionowe 3,6/6 kV i wyższe. Wykonana zwykle jako warstwa metaliczna (druty lub taśmy miedziane), współosiowa z przewodzącym ekranu niemetalicznego, znajdującego się na izolacji żyły lub w środku kabla. Służy przewodzeniu prądów zwarciovych i wyrównawczych (prądów zakłóceńowych) w układzie wielofazowym.

**Żyła probiercza „żp”** – izolowana żyła w kablu elektroenergetycznym, zwykle umieszczona w wielodrutowej żyłce roboczej; służy do pomiarów, sygnalizacji, obsługi urządzenia elektrycznego. Stosowana głównie dla kabli jednożyłowych, aluminiowych o przekrojach znamionowych ponad 400 mm<sup>2</sup>, w formie 1-2 żył o przekroju 1,5 lub 2,5 mm<sup>2</sup>.

**Żyła neutralna** – izolowana żyła robocza, oznaczona kolorem niebieskim, w kablach czterożyłowych pełni rolę przewodu ochronno-neutralnego PEN. Przekrój uzależniony od przekroju roboczego kabla, zwykle mniejszy np. dla przekrojów roboczych powyżej 35 mm<sup>2</sup> może wynosić 50% tego przekroju.

**Mufa kablowa** – osprzęt kablowy służący połączeniu odcinków kabla lub kabli.

**Głowica kablowa** – osprzęt kablowy służący wykonaniu zakończeń kabli, ułatwiających ich podłączenie do innego elementu instalacji elektrycznej.

**Słup oświetleniowy** - konstrukcja wsporcza osadzona bezpośrednio w gruncie służąca do zamocowania oprawy oświetleniowej na wysokości  $h < 14\text{m}$ .

**Oprawa oświetlenia ulicznego** - urządzenie służące do rozdziálu, filtracji i przekształcenia strumienia świetlnego wysyłanego przez źródło światła, zawierające wszystkie niezbędne detale do przymocowania i połączenia z instalacją elektryczną.

**Latarnia oświetleniowa** – oprawa oświetleniowa wraz z konstrukcją ją podtrzymującą (słupem, wysięgnikiem lub przewieszką), mająca za zadanie oświetlać ulice, chodniki i drogi (także alejki w parkach) w warunkach niedostatecznej widoczności – przede wszystkim nocą, ale także w czasie mgły, obfitych opadów atmosferycznych, silnego zachmurzenia itp. – w miejscach, gdzie przebywać może wiele osób lub pojazdów.

**Uziemienie**- zabezpieczenie przed przypadkowym dotknięciem części urządzenia elektrycznego nie będącego w normalnym stanie pracy pod napięciem, w postaci bednarki ocynkowanej ułożonej w ziemi i połączonej z w/w częścią urządzenia.

**Przygotowanie podłoża** – zespół czynności wykonywanych przed układaniem kabli mających na celu zapewnienie możliwości ich ułożenia zgodnie z dokumentacją; zalicza się tu następujące grupy czynności:

- wiercenie i przebijanie otworów przelotowych i nieprzelotowych, osadzanie kołków w podłożu, w tym ich wstrzeliwanie,
- montaż uchwytów do mocowania i układania kabli oraz montaż powłok z tworzyw sztucznych lub metalowych,
- montaż konstrukcji wsporczych i tuneli kablowych,
- odkrywanie i zakrywanie kanałów kablowych.

## 1.6. Ogólne wymagania dotyczące robót

Wykonawca robót jest odpowiedzialny za jakość ich wykonania oraz za zgodność z dokumentacją projektową, specyfikacjami technicznymi i poleceniami Inspektora nadzoru.

## 1.7. Dokumentacja robót montażowych

Dokumentację robót montażowych elementów instalacji elektrycznej stanowią:

- projekt budowlany i wykonawczy w zakresie wynikającym z rozporządzenia Ministra Infrastruktury z 02.09.2004 r. w sprawie szczegółowego zakresu i formy dokumentacji projektowej, specyfikacji technicznych wykonania i odbioru robót budowlanych oraz programu funkcjonalno-użytkowego (Dz. U. z 2004 r. Nr 202, poz. 2072 ze zmianami Dz. U. z 2005 r. Nr 75, poz. 664),
- specyfikacje techniczne wykonania i odbioru robót (obligatoryjne w przypadku zamówień publicznych), sporządzone zgodnie z rozporządzeniem Ministra Infrastruktury z dnia 02.09.2004 r. w sprawie szczegółowego zakresu i formy dokumentacji projektowej, specyfikacji technicznych wykonania i odbioru robót budowlanych oraz programu funkcjonalno-użytkowego (Dz. U. z 2004 r. Nr 202, poz. 2072, zmiana Dz. U. z 2005 r. Nr 75, poz. 664),

- dziennik budowy prowadzony zgodnie z rozporządzeniem Ministra Infrastruktury z dnia 26 czerwca 2002 r. w sprawie dziennika budowy, montażu i rozbiórki, tablicy informacyjnej oraz ogłoszenia zawierającego dane dotyczące bezpieczeństwa pracy i ochrony zdrowia (Dz. U. z 2002 r. Nr 108, poz. 953 z późniejszymi zmianami),
- dokumenty świadczące o dopuszczeniu do obrotu i powszechnego lub jednostkowego zastosowania użytych wyrobów budowlanych, zgodnie z ustawą z 16 kwietnia 2004 r. o wyrobach budowlanych (Dz. U. z 2004 r. Nr 92, poz. 881), karty techniczne wyrobów lub zalecenia producentów dotyczące stosowania wyrobów,
- protokoły odbiorów częściowych, końcowych oraz robót zanikających i ulegających zakryciu z załączonymi protokołami z badań kontrolnych,
- dokumentacja powykonawcza (zgodnie z art. 3, pkt 14 ustawy Prawo budowlane z dnia 7 lipca 1994 r. – Dz. U. z 2003 r. Nr 207, poz. 2016 z późniejszymi zmianami).

Montaż elementów instalacji kablowych linii energetycznych należy wykonywać na podstawie dokumentacji projektowej i szczegółowej specyfikacji technicznej wykonania i odbioru robót montażowych i instalacyjnych, opracowanych dla konkretnego przedmiotu zamówienia.

## **2. WYMAGANIA DOTYCZĄCE WŁAŚCIWOŚCI MATERIAŁÓW**

Wszelkie nazwy własne produktów i materiałów przywołane w specyfikacji służą ustaleniu pożądanego standardu wykonania i określenia właściwości i wymogów technicznych założonych w dokumentacji technicznej dla projektowanych rozwiązań.

Dopuszcza się zamieszczenie rozwiązań w oparciu o produkty (wyroby) innych producentów pod warunkiem:

- spełniania tych samych właściwości technicznych,
- przedstawienia zamiennych rozwiązań na piśmie (dane techniczne, atesty, dopuszczenia do stosowania, uzyskanie akceptacji projektanta).

### **2.1. Ogólne wymagania dotyczące właściwości materiałów, ich pozyskiwania i składowania**

Do wykonania i montażu instalacji, urządzeń elektrycznych i odbiorników energii elektrycznej w obiektach budowlanych należy stosować kable, osprzęt oraz aparaturę i urządzenia elektryczne posiadające dopuszczenie do stosowania w budownictwie.

Za dopuszczone do obrotu i stosowania uznaje się wyroby, dla których producent lub jego upoważniony przedstawiciel: – dokonał oceny zgodności z wymaganiami dokumentu odniesienia według określonego systemu oceny zgodności,

- wydał deklarację zgodności z dokumentami odniesienia, takimi jak: zharmonizowane specyfikacje techniczne, normy opracowane przez Międzynarodową Komisję Elektrotechniczną (IEC) i wprowadzone do zbioru Polskich Norm, normy krajowe opracowane z uwzględnieniem przepisów bezpieczeństwa Międzynarodowej Komisji ds. Przepisów Dotyczących Zatwierdzenia Sprzętu Elektrycznego (CEE), aprobaty techniczne,
- oznakował wyroby znakiem CE lub znakiem budowlanym B zgodnie z obowiązującymi przepisami,
- wydał deklarację zgodności z uznanymi regułami sztuki budowlanej, dla wyrobu umieszczonego w określonym przez Komisję Europejską wykazie wyrobów mających niewielkie znaczenie dla zdrowia i bezpieczeństwa,
- wydał oświadczenie, że zapewniono zgodność wyrobu budowlanego, dopuszczonego do jednostkowego zastosowania w obiekcie budowlanym, z indywidualną dokumentacją projektową, sporządzoną przez projektanta obiektu lub z nim uzgodnioną.

Zastosowanie innych wyrobów, wyżej nie wymienionych, jest możliwe pod warunkiem posiadania przez nie dopuszczenia do stosowania w budownictwie i uwzględnienia ich w zatwierdzonym projekcie dotyczącym montażu urządzeń elektroenergetycznych w obiekcie budowlanym.

## **2.2. Parametry materiałów zastosowanych w projekcie**

### **2.2.1. Linie kablowe**

- a) Kabel YAKY 4 x 25 mm<sup>2</sup> 0,6/1 kV,
- b) Kabel YAKY 5 x 25 mm<sup>2</sup> 0,6/1 kV,
- c) Rury osłonowe DVK fi 50,
- d) Rury osłonowe SRS fi 50,
- e) Mufy kablowe ZRM-1.

### **2.2.2. Latarnie oświetleniowe**

W obszarze objętym projektem budowy oświetlenia zakłada się budowę następujących latarni oświetlenia.

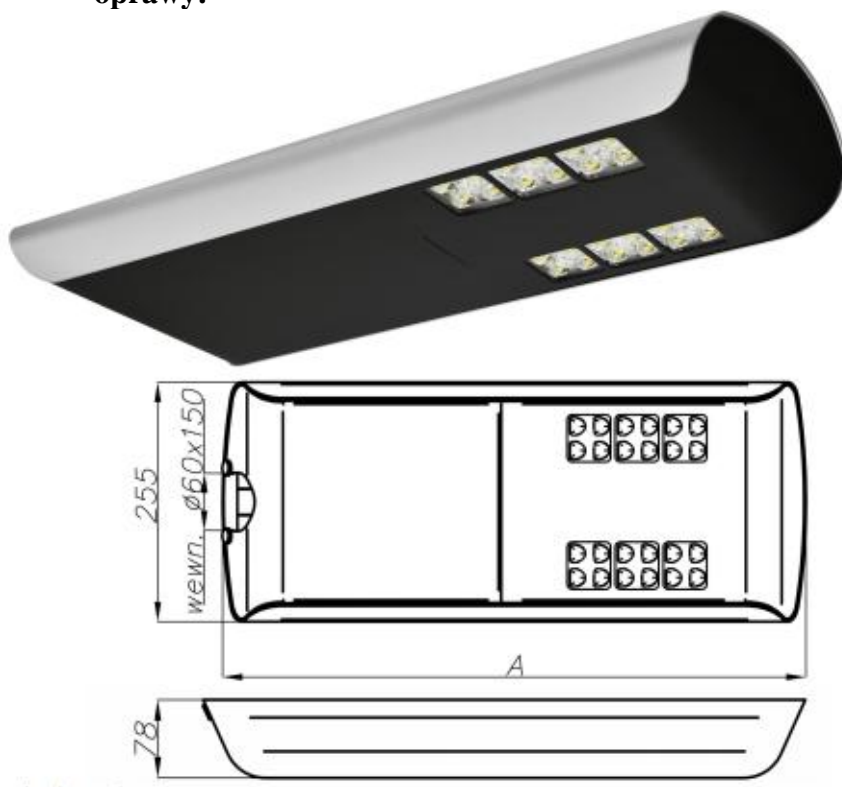
## **OPRAWA**

W celu oświetlenia przewidziano montaż punktów świetlnych zrealizowanych za pomocą opraw LED. Oprawa przeznaczona do montażu na wysięgniku średnica zakończenia wysięgnika powinna wynosić 60 mm. Konstrukcja oprawy z profili oraz blach, wykonywanych z aluminium o przewodności cieplnej (>200W/mK) zabezpieczona przez anodowanie, powłoka 20 mikron. Kształt oprawy według załączonego rysunku, powłoka anodowana w kolorze słupa. Oprawa wyposażona w 24 diod CREE XT-E lub równoważne, diody umieszczone na płycie drukowanej MCPCB z

elementami zabezpieczającymi, zintegrowana z soczewką asymetryczną wykonaną z tworzywa PMMA o podwyższonych właściwościach temperaturowych. Moc całkowita oprawy max 55 W, strumień świetlny oprawy min 5000 lm. Oprawa z możliwością wymiany pojedynczych modułów optycznych. Wymiana pojedynczego modułu optycznego nie może przekraczać 20% wartości oprawy co ma wpływ na koszty eksploatacji po okresie gwarancji. Temperatura barwy światła 5000K +/- 3%, oprawa osiąga efektywność energetyczną klasy A++ co ma bezpośrednie przełożenie na zmniejszenie kosztów eksploatacyjnych, a także pozytywnie wpływa na środowisko naturalne. Żywotność diod LED minimum 50 000 godzin, gwarancja producenta na oprawę minimum 5 lat. Oprawa przystosowana do pracy w temperaturach od -40 stopni C do 40 stopni C. W oprawie powinien być zainstalowany zasilacz umożliwiający redukcję strumienia świetlnego w czasie w oparciu o profile czasowe. Dodatkowo powinien być wyposażony w niezbędne zabezpieczenia: przepięciowe, zwarciovowe oraz zabezpieczenie chroniące diody LED zamontowane w oprawie przed przegrzaniem, IP66 modułu optycznego i zasilacza. Wymagane dodatkowe zabezpieczenie w oprawie 10KV. Oprawy muszą posiadać deklarację zgodności CE producenta.

#### **Dodatkowe informacje:**

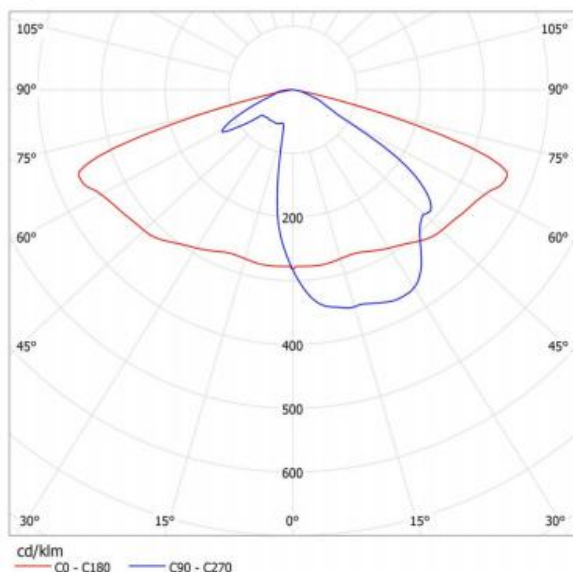
- dopuszcza się zastosowanie oprawy równoważnej co oznacza nie gorszej niż zaproponowana,
  - równoważność należy potwierdzić szczegółowymi obliczeniami na podkładzie,
  - nie dopuszcza się stosowania opraw z wyprowadzonym radiatorem na zewnątrz oprawy, co może wpływać na zbieranie się zanieczyszczeń ze środowiska naturalnego.
- Wizerunek oprawy:**



**Krzywa rozsyłu:**

**Optyka T3**

**T3**



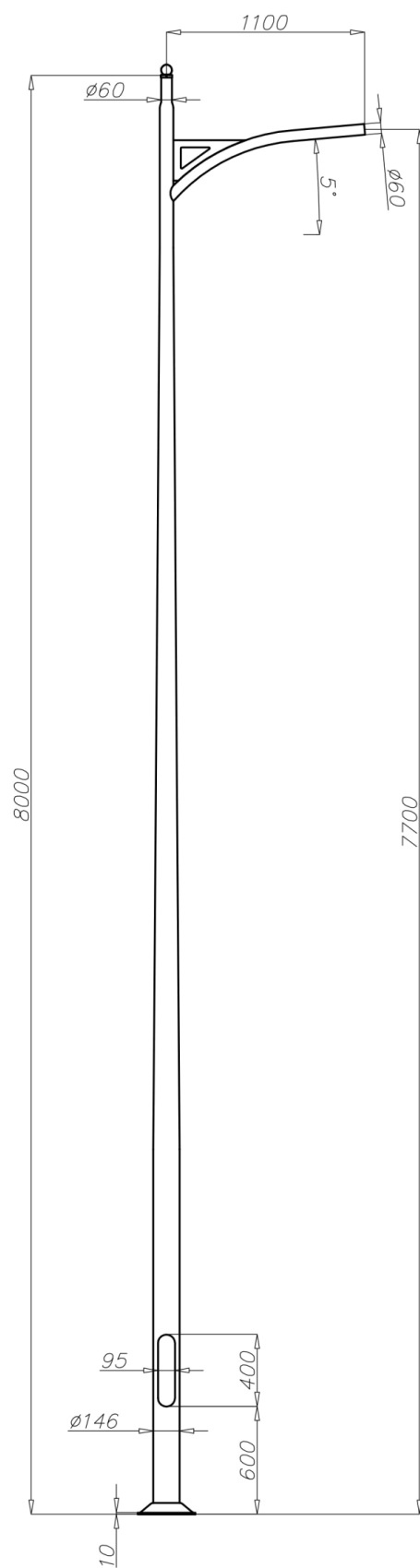
## ŚLUPY

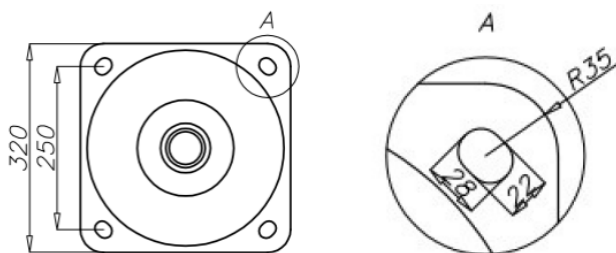
Na inwestycję przewidziano słupy aluminiowe cylindrycznie stożkowe jednoelementowe o całkowitej wysokości 6 metrów anodowane na kolor grafitowy lub inny wyznaczony przez inwestora, średnica przy podstawie  $\phi$  146 mm przy podstawie, podstawa słupa o wymiarach 320 x 320 rozstaw śrub 250 x 250, grubość podstawy min 10mm co zapewnia stabilność całej konstrukcji. Na szczycie słupa zintegrowany wysięgnik łukowy o długości 1,1m i kącie nachylenia 5 stopni.

Słup zabezpieczony technologią anodowania minimalna grubość powłoki anody 20  $\mu$ m, minimalna grubość ścianki słupa 4 mm. Powłoka anodowa jest integralnie związana z podłożem dzięki czemu nie ma możliwości ich złuszczenia odpryskiwania czy rozwarstwiania przez cały okres użytkowania słupa. Waga słupa do 38 kg co umożliwia transport bez użycia np. transportera. Słup winien posiadać deklarację zgodności WE sygnowaną znakiem CE wystawioną przez producenta. Do wyposażenia dołączona ma być tabliczka bezpiecznikowa, oraz niezbędny komplet elementów złącznych słupa. Dodatkowo każdy słup ma zostać dostarczony na inwestycję w zabezpieczeniu rękawem materiałowym usuwanym po zamontowaniu słupa co wpływa na minimalizowanie uszkodzeń w trakcie trwania inwestycji.

W celu montażu słupów oświetleniowych przewidziano fundament betonowy wykonany metoda wibroprasowania w celu uzyskania lepszych parametrów zagęszczenia betonu. Fundament o klasie wyższej bądź równoważnej dla klasy C25/30. Zbrojenie fundamentu powinno być wykonane ze stali, a końce śrubowe powinny być cynkowane ogniowo i zabezpieczone tulejką termokurczliwą, lub innymi zabezpieczeniami na czas składowania w celu uniemożliwienia bezpośredniego kontaktu końca śrubowego z podstawą aluminiową słupa. Konstrukcja fundamentu powinna być jednoelementowa o przekroju kwadratowym, oraz wyposażona w otwory umożliwiające wprowadzenie kabli przyłączeniowych. Fundament winien być doposażony w komplet nakrętek montażowych oraz tulejek poprawiających walory estetyczne montowanego słupa.

**Przykładowy wizerunek słupa:**





### 2.3. Warunki przyjęcia na budowę materiałów

Wyroby do robót montażowych mogą być przyjęte na budowę, jeśli spełniają następujące warunki:

- są zgodne z ich wyszczególnieniem i charakterystyką podaną w dokumentacji projektowej i specyfikacji technicznej,
- są właściwie oznakowane i opakowane,
- spełniają wymagane właściwości wskazane odpowiednimi dokumentami odniesienia,
- producent dostarczył dokumenty świadczące o dopuszczeniu do obrotu i powszechnego lub jednostkowego zastosowania, a w odniesieniu do fabrycznie przygotowanych prefabrykatów również karty katalogowe wyrobów lub firmowe wytyczne stosowania wyrobów,
- dostawa kabli o izolacji, powłoce lub osłonie z tworzyw sztucznych powinna odbywać się przy temperaturze wyższej niż  $-15^{\circ}\text{C}$ , natomiast bębny z nawiniętym kablem nie
- mogą być zrzucane i przewracane na ich tarcze (na płask).

Niedopuszczalne jest stosowanie do robót montażowych – wyrobów i materiałów nieznanego pochodzenia.

Przyjęcie materiałów i wyrobów na budowę powinno być potwierdzone wpisem do dziennika budowy.

### 2.4. Warunki przechowywania materiałów do montażu instalacji elektrycznych

Wszystkie materiały pakowane powinny być przechowywane i magazynowane zgodnie z instrukcją producenta oraz wymaganiami odpowiednich norm.

Kable należy przechowywać na bębnach lub jeśli ilość kabla jest niewielka zwinięte w tzw. „ósemkę”. Końce kabli producent zabezpiecza przed przedostawaniem się wilgoci do wewnątrz i wyprowadza poza opakowanie dla ułatwienia kontroli parametrów (ciągłość żył, przekrój), w przypadku gdy dokonuje się odcięcia części kabla – należy zabezpieczyć pozostający w magazynie odcinek zalutowaną osłoną ołowianą lub kapturkiem, najlepiej termokurczliwym. W magazynie o miękkim podłożu należy ułożyć twarde podkłady pod tarcze bębna i zabezpieczyć klinami przed samoczynnym toceniem.

Pozostały sprzęt i osprzęt podstawowy i pomocniczy należy przechowywać w oryginalnych opakowaniach, kartonach, opakowaniach foliowych itp. Szczególnie należy chronić przed wpływami atmosferycznym oraz zawilgoceniem.

Pomieszczenie magazynowe do przechowywania wyrobów opakowanych powinno być suche i zabezpieczone przed zawilgoceniem.

## 3. WYMAGANIA DOTYCZĄCE SPRZĘTU, MASZYN I NARZĘDZI

### 3.1. Ogólne wymagania dotyczące sprzętu

Prace można wykonywać przy pomocy wszelkiego sprzętu zaakceptowanego przez Inspektora nadzoru.

## 4. WYMAGANIA DOTYCZĄCE TRANSPORTU

### 4.1. Transport materiałów

Podczas transportu na budowę ze składu przyobiektowego do miejsca wbudowania, należy zachować ostrożność aby nie uszkodzić materiałów do montażu. Minimalne temperatury wykonywania transportu ze względu na możliwość uszkodzenia izolacji, wynoszą dla kabli nawiniętych na bębny:  $-15^{\circ}\text{C}$  oraz  $-5^{\circ}\text{C}$  dla zwiniętych w „ósemkę” odcinków.

Stacje kontenerowe lub ich elementy konstrukcyjne należy przewozić zgodnie z instrukcjami i zaleceniami producenta.

Stosować dodatkowe opakowania materiałów w przypadku możliwości uszkodzeń transportowych.

## 5. WYMAGANIA DOTYCZĄCE WYKONANIA ROBÓT

### 5.1. Ogólne zasady wykonania robót

Wykonawca jest odpowiedzialny za prowadzenie robót zgodnie z dokumentacją techniczną i umową oraz za jakość zastosowanych materiałów i jakość wykonanych robót.

Roboty winny być wykonane zgodnie z projektem, wymaganiami SST oraz poleceniami inspektora nadzoru.

Przed przystąpieniem do robót należy dokonać przy udziale geodety trasowania przebiegu linii energetycznej, z zaznaczeniem np. palikami jej charakterystycznych punktów.

## 5.2. Układanie kabli

Przy układaniu kabli w ziemi zakres robót obejmuje:

- wyznaczenie trasy linii kablowej,
- wykonanie robót ziemnych, w tym staranne ubijanie warstwami przy zasypywaniu dołów oraz wymianę gruntu w przypadku nieodpowiedniego składu gruntu rodzimego,
- nasypianie warstwy piasku na dno rowu kablowego,
- układanie kabli w rowach i wykopach,
- układanie kabli w rurach i blokach, ułożonych w ziemi,
- ułożenie folii oznaczeniowej,
- zasypianie rowów i wykopów kablowych z rozplantowaniem lub wywiezieniem nadmiaru ziemi.

### Uwagi dodatkowe:

1. Wytaczanie trasy linii kablowej powinien dokonywać uprawniony geodeta, lub za zgodą inwestora – wykonawca robót, na podstawie projektu technicznego linii oraz map geodezyjnych. Przebieg trasy wyznaczają wbijane w grunt paliki drewniane lub pręty metalowe. Należy jednocześnie prowadzić trasę kablową w taki sposób, aby zachować odpowiednie odległości od innych elementów znajdujących się w ziemi, w okolicy trasy np. minimum 50 cm od fundamentów budynków i granicy pasa jezdni, 150 cm od rosnących drzew, itp. Szczegółowe wartości odległości kabli od innych elementów znajdujących się w ziemi zawiera norma N SEP-E-004.

2. Roboty ziemne: ze względu na podobieństwo do wykopów wykonywanych przy robotach liniowych dla instalacji sanitarnych należy przyjąć zasady zawarte w ST Kod CPV 45111200-0 pt.: „Roboty ziemne przy wykonywaniu wykopów liniowych pod rurociągi w gruntach kat. I-IV”.

3. W przypadku rozpoczynania prac ziemnych, dla robót prowadzonych w terenie zabudowanym lub dostatecznie nierozpoznanym, należy zwrócić szczególną uwagę aby nie uszkodzić istniejącego uzbrojenia. W tym celu, przy zachowaniu dużej ostrożności, należy dokonać przekopów próbnych na głębokość większą od projektowanego dna wykopu i o długości około 2 m przez linię trasy kablowej, prostopadłe do jej osi. Podobne obustrzenia dotyczą wykopów prowadzonych przy istniejących budynkach i budowlach.

Szerokość rowu kablowego zależy od liczby i rodzaju kabli układanych równolegle, jednak nie powinna być mniejsza od: 30 cm dla głębokości do 60 cm i 40 (50) cm w pozostałych przypadkach.

Głębokość minimalna układania, mierzona w osi kabla, zależy od rodzaju, przeznaczenia oraz napięcia znamionowego kabla (ze względu na warstwę podsypki piaskowej oraz średnicę kabla wykop jest kilkanaście centymetrów głębszy):

- 50 cm dla kabli układanych pod chodnikami i przeznaczonymi do zasilania oświetlenia, związanego z ruchem drogowym,
- 70 cm dla pozostałych rodzajów i przeznaczeń kabli o napięciu do 1 kV,
- 80 cm dla kabli o napięciu do 15 kV, układanych poza terenami rolniczymi,
- 90 cm dla kabli o napięciu do 15 kV, układanych na terenach rolniczych,
- 100 cm dla kabli o napięciu powyżej 15 kV.

Ręczne wykopy należy wykonywać z zachowaniem zasad bezpieczeństwa i wg zaleceń jak w ST „Roboty w zakresie przygotowania terenu pod budowę i roboty ziemne” kod CPV 45111200.

4. Linie kablowe pod drogami, ulicami, torami kolejowymi należy prowadzić w osłonach otaczających (rury ochronne lub bloki kablowe), układanych w wykopach. W niektórych przypadkach można dokonać ułożenia osłon bez konieczności rozbiórki drogi, toru lub ulicy, stosując technologię podkopów i przecisków. Podkopy wykonuje się specjalnymi łopatami, które posiadają zmniejszoną powierzchnię roboczą oraz wydłużone trzonki, w celu ułatwienia kopania. Przeciski wykonuje się specjalnie do tego celu przystosowanymi urządzeniami.

5. Układanie kabli w rowach i wykopach:

Kabel należy ułożyć na dnie wykopu na podsypce piaskowej grubości min. 10 cm. Dopuszcza się pominięcie podsypki dla gruntów piaszczystych. Linia układanego kabla powinna być falista, aby ilość ułożonego kabla była większa o 1-3% od długości wykopu. Zasadą jest układanie w jednym rowie kabli na jednym poziomie, przy czym odległość minimalna od kabli sąsiednich zależy od napięcia znamionowego i wynosi: 10 cm dla kabla do 1 kV i 25 cm dla kabla powyżej 1 kV. Dla kabli układanych na terenie zakładu przemysłowego dopuszcza się warstwowe układanie kabli, z zachowaniem odległości 15 cm pomiędzy warstwami i oddzieleniem warstw od siebie przegrodami np. z cegieł lub bloczków betonowych. Dla ułatwienia lub umożliwienia robót naprawczych należy przewidzieć układanie kabli z zapasem, przy każdym elemencie, gdzie następuje połączenie lub podłączenie kabla (mufy, złącza kablowego, stacji transformatorowej itp.).

Stosuje się dwa sposoby układania kabli:



– ręczny:

a) przenoszenie lub przesuwanie kabla w rękach,

b) przesuwanie kabla na rolkach

– mechaniczny:

a) przemieszczanie kabla, znajdującego się na bębnie, wozonym przez pojazd (traktor z przyczepą lub skrzyniowy samochód ciężarowy o napędzie terenowym, stojaki do bębnow),

b) przy pomocy rolek napędzanych (skrzyniowy samochód ciężarowy, wyposażony wciągarkę i żurawik, zespół rolek i zasilanie ich napędów poprzez agregat prądotwórczy lub zestaw kabli przenośnych, stojaki do bębnow),

c) przy pomocyciągarki (tzw. uciąg czołowy) – podobny zestaw jak dla układania przy pomocy rolek napędzanych, dodatkowo komplet uchwytów na żyły i pończoch stalowych. W celu uniknięcia uszkodzeń kabla wciągarka musi być wyposażona w ogranicznik siły ciągnięcia, jej wartość dopuszczalną wyznacza się w zależności od całkowitego przekroju kabla.

– Zasypanie następną warstwą piaskową grubości min. 10 cm i ubicie warstwy, a następnie gruntem rodzimym ubijanym warstwami grubości do 15 cm (większość inwestorów wymaga wymiany gruntu wykopu na piasek),

– Ułożenie folii oznaczeniowej o grubości powyżej 0,5 mm i o szerokości powyżej 20 cm, przykrywającej przysypany warstwą piasku kabel. Kolory folii używanych do oznaczeń wskazują napięcie znamionowe kabla: niebieska do 1 kV i czerwona powyżej 1 kV.

6. Układanie kabli w rurach i blokach umieszczonych w ziemi:

Kable układane w miejscach, gdzie są szczególnie narażone na uszkodzenia, chroni się poprzez osłony kablowe z rur kanalizacyjnych kamionkowych, PCV sztywnych lub giętkich, stalowych oraz jedno- lub wielootworowych blokach betonowych. Instalacje osłonowe dłuższe niż 60 m lub posiadające rozgałęzienia i zmiany kierunku prowadzenia linii kablowej wyposaża się w studnie kablowe. Studnie żelbetowe są najpopularniejsze i posiadają wymiary minimalne 800x800 mm, powinny posiadać odwodnienie (kanalik) i zamykany właz lub przykrycie z płyty betonowej lub żelbetowej, a także odpowietrznik dla umożliwienia odpływu ewentualnych gazów jakie mogą się

zebrać w studzienice. Średnica otworu osłony kabla powinna mieć co najmniej 1,5 średnicy kabla, jednak nie mniej niż 50 mm. Zasadą jest prowadzenie jednego kabla w danym otworze, jednak dopuszcza się odstępstwa od tej zasady w przypadku zestawu kabli jednożyłowych tworzących wiązkę wielofazową, zestawu kabli sygnalizacyjnych podłączonych do jednego urządzenia, zestawu kabli energetycznych i sygnalizacyjnych podłączonych do jednego urządzenia. Po wprowadzeniu kabla (lub kabli) do osłony należy oba końce uszczelnić, szczególnie kiedy następuje przejście pomiędzy odrębnymi strefami wydzielenia pożarowego (stosuje się wtedy przepusty ogniowe lub specjalne materiały izolujące, w zależności od wymaganego stopnia ochrony pożarowej). Wciąganie kabli do rur można wykonywać przy budowie nowych linii, niekiedy występuje konieczność wykonania osłon kablowych na ułożonych wcześniej kablach lub ich odcinkach – wtedy stosuje się technologię z zastosowaniem rur osłonowych dwudzielnych.

7. Układanie kabli w kanałach i tunelach

Kanały kablowe wykonuje się jako element przykrywany na całej długości płytami, prowadzony w podłodze lub w ziemi a także w stropie lub w ścianie budynku albo budowli. Szczególną formą tej technologii układania kabli jest prowadzenie linii kablowej pod podłogą podniesioną lub techniczną np. w korytach kablowych prefabrykowanych. Przykrycie kanału może być zdejmowane całkowicie lub odcinkowo. Kanały nie są przystosowane do poruszania się obsługi w jego wnętrzu, natomiast powinny być podzielone na odcinki poprzez wygrozdzenia pożarowe (grodzie). Grodzie należy wykonywać jeśli długość kanału przekracza 50 m, najprostszą grodzia może być warstwa piasku o grubości 1 m, obmurowana obustronnie cegłą. Tunele kablowe pozwalają na poruszanie się wewnątrz obsługi. Wygrozdzenia pożarowe w formie ścian ceramicznych lub płyt gipsowo-kartonowych izolowanych wewnątrz materiałami ognioodpornymi z drzwiami przełazowymi, stosuje się co 100 m długości tunelu. Jeśli strefy pożarowe nie przekraczają 50 m wystarczy otwór przełazowy (bez drzwi). Kanały i tunele kablowe powinny być budowane z materiałów niepalnych, maksymalnie ograniczać wnikanie wody i wilgoci do wnętrza, posiadać system odprowadzania wody ściekowej i kondensacyjnej oraz system przewietrzania, jednocześnie umożliwiać swobodny dostęp do kabli w czasie ich układania, kontroli lub wymiany. Wysokość minimalna tuneli wynosi 2 m, szerokość komunikacyjna nie mniej niż 80 cm. W kanałach i tunelach układać można kable o powłoce:

– ołowianej,

– aluminiowej z osłoną przeciwkorozyjną trudno palną lub bez niej, jeśli środowisko nie jest niszczące dla aluminium i powłoka nie jest wykorzystywana jako żyła ochronna,

– z tworzyw sztucznych.

Układanie kabli w kanałach i tunelach należy przeprowadzić z zachowaniem odpowiednich odległości pomiędzy kablami, innymi rurociągami, ścianami i dnem.

Ważne jest zachowanie rozdziału w grupach napięć znamionowych kabli i montaż poszczególnych typów na wydzielonych wspornikach np. wspornik SN, koryto nn, kable sygnalizacyjne, itp. Wyjątek stanowią zestawy kabli jednożyłowych tworzących wiązkę wielofazową, zestawy kabli sygnalizacyjnych podłączonych do jednego

urządzenia, zestawy kabli energetycznych i sygnalizacyjnych podłączonych do jednego urządzenia, stanowiących torę jednej linii wielofazowej i zasilające instalację oświetleniową, które mogą się stykać. Układanie kabli może odbywać się sposobem ręcznym lub mechanicznie. Do układania kabli służą wsporniki lub drabinki kablowe sposoby mocowania kabli zawiera pkt. 2.1.4. Odległości minimalne pomiędzy sąsiednimi mocowaniami kabli układanych na pochyłościach wynoszą od 40 do 150 cm, w zależności od kąta układania i rodzaju kabla. Kable bez pancerza należy mocować przy użyciu uchwytów z elastycznymi (miękkimi) wkładkami i szerokości co najmniej równej średnicy zewnętrznej kabla, aby zapobiec uszkodzeniom powłok izolacyjnych.

#### 8. Układanie kabli w budynkach

Wszelkie typy kabli z wyjątkiem, posiadających osłonę ochronną włóknistą, układa się bezpośrednio na ścianach lub sufitach, na konstrukcjach wsporczych osadzonych w elementach konstrukcyjnych budynku oraz kanałach – niektóre sposoby układania omówiono w pozycjach poprzednich.

Szczególną uwagę należy zwrócić przy przejściach kabli przez ściany i stropy z zastosowaniem przepustów kablowych. Rura lub specjalny przepust powinny być zabetonowane lub wmurowane w otwór, oba końce uszczelnione materiałem niepalnym na długości 8 cm dla stropów i 10 cm dla ścian. Dodatkowe zabezpieczenia wykonuje się w przypadkach szczególnych np. izolacja od źródeł oparów (pomieszczenia akumulatorowni) lub p-pożarowa przy przejściu pomiędzy wydzielonymi strefami ochrony pożarowej i wewnątrz stref. Dla pomieszczeń zagrożonych pożarem lub wybuchem przepusty powinny być oddzielne dla każdego kabla, również jednożyłowego. Skrzyżowania kabli należy wykonać w taki sposób, aby minimalne odległości pomiędzy kablami wynosiły: 5 cm dla kabli na napięcie do 1 kV i 15 cm dla kabli na napięcie powyżej 1 kV. Odległości minimalne od rurociągów podaje N SEP-E-004 i wynoszą od 20 do 150 cm. Jeśli nie można spełnić warunków minimalnej odległości, podanych w normie jw., należy bezwzględnie prowadzić kable w rurach ochronnych.

#### 9. Układanie kabli na mostach, pomostach, budowlach wodnych (mola, nabrzeża itp.)

Podstawowym warunkiem jest zapewnienie zachowania właściwości konstrukcyjnych budowli, na której układa się kable. Stosuje się kable o powłokach z tworzyw sztucznych lub metalowych oraz kable opancerzone drutami stalowymi. Przy układaniu kabla na mostach wymagana jest odporność na drgania, co osiąga się poprzez dobór kabla lub konstrukcję osłon i kanałów, także wymagane jest uziemienie linii po obu stronach mostu. Szczegółowe metody układania kabli na mostach, pomostach budowlach wodnych dobiera się, uwzględniając miejscowe warunki.

### 5.3. Montaż osprzętu kablowego i oznaczanie linii kablowych

#### Uwagi dodatkowe:

1. Montaż osprzętu kablowego powinni wykonywać pracownicy dodatkowo przeszkoleni przez producenta lub organ uprawniony, w czasie tego samego dnia.
2. Stosowany osprzęt powinien być nowy, chyba że inwestor wyda pisemną zgodę na ponowne zastosowanie osprzętu pochodzącego z demontażu.
3. Osprzęt powinien być montowany w miejscu docelowego ułożenia lub jeśli to jest niemożliwe w najbliższym sąsiedztwie np. obok rowu kablowego. Nie wolno wykonywać połączenia głowic kablowych na poziomie terenu, a następnie umieszczać je na wymaganej wysokości, na słupie.
4. Nie wolno stosować muf w miejscach zagrożonych wybuchem, natomiast w miejscach ogólnodostępnych powinny znajdować się w studzienkach kablowych np. na mostach.
5. Przy montażu zestawu muf na kablach jednożyłowych, tworzących wiązkę, należy kolejne mufy montować z przesunięciem odpowiadającym długości mufy + min. 1 m. – oznaczanie linii kablowych.
6. Oznaczniki kabli stosuje się w celu umożliwienia identyfikacji ułożonych i będących pod napięciem kabli. Rozmieszczenie oznaczników powinno ułatwiać prace pracownikom dokonującym rozpoznania i dlatego należy oznaczniki montować: na końcach i łukach kabla, w sąsiedztwie osprzętu (mufy i głowice) oraz w miejscach charakterystycznych takich jak, skrzyżowania, przepusty, zbliżenia, a także w prostych odcinkach linii kablowej ułożonej w ziemi co 10 m, natomiast w kanałach, tunelach, pomostach co 20 m.
7. Prawidłowe oznaczenia kabla powinny zawierać następujące dane:
  - użytkownika, symbol i numer ewidencyjny linii kablowej,
  - rok ułożenia kabla,
  - symbol typu i przekrój kabla wg odpowiedniej normy,
  - znak fazy (przy kablach jednożyłowych),
8. Znakowanie trasy kablowej

W terenie nie zabudowanym oznacza się trasę poprzez wkopanie wzdłuż trasy słupków betonowych z literą „K” oraz nazwą użytkownika i kierunkiem przebiegu. Miejsca oznakowania: początek i koniec trasy, skrzyżowania, zbliżenia, zmiany kierunku oraz na odcinkach prostych co 100 m. Zaleca się podobnie oznaczać miejsca montażu muf z tym, że stosuje się wtedy oznaczenie literowe „M”. Miejsce zainstalowania muf można także oznaczać na budynkach lub innych trwałych elementach zabudowy przy pomocy tabliczek, zamocowanych na wysokości 1,5 m nad poziomem terenu.

#### **5.4. Montaż latarni oświetleniowych**

Montażu latarni oświetleniowych oraz samych fundamentów dokonać zgodnie z instrukcją dostawcy latarni. Należy wybrać optymalną metodę montażu dla danych warunków terenowych.

### **6. KONTROLA JAKOŚCI ROBÓT**

**6.1. Szczegółowy wykaz oraz zakres pomontażowych badań kabli i przewodów zawarty jest w PN-IEC 60364-6-61:2000 i PN-E-04700:1998/Az1:2000**

**6.2. Ponadto należy wykonać sprawdzenia odbiorcze składające się z oględzin częściowych i końcowych polegających na kontroli:**

- zgodności dokumentacji powykonawczej z projektem i ze stanem faktycznym,
- jakości i zgodności wykonania robót z ustaloną w dokumentacji powykonawczej, normami, przepisami budowy oraz bhp,
- poprawności wykonania i zabezpieczenia połączeń śrubowych instalacji elektrycznej potwierdzonych protokołem przez wykonawcę montażu,
- pomiarach rezystancji uziemień i wszelkich innych wynikających z dokumentacji technicznej, norm, przepisów budowy i eksploatacji lub uzgodnień z Inwestorem.

Po wykonaniu oględzin należy sporządzić protokoły z przeprowadzonych badań zgodnie z wymogami zawartymi w normie PN-HD 60364-6:2008.

#### **6.4. Zasady postępowania z wadliwie wykonanymi robotami i materiałami**

Wszystkie materiały, urządzenia i aparaty nie spełniające wymagań podanych w odpowiednich punktach specyfikacji, zostaną odrzucone. Jeśli materiały nie spełniające wymagań zostały wbudowane lub zastosowane, to na polecenie Inspektora nadzoru Wykonawca wymieni je na właściwe, na własny koszt.

Na pisemne wystąpienie Wykonawcy Inspektor nadzoru może uznać wadę za niemającą zasadniczego wpływu na jakość funkcjonowania instalacji i ustalić zakres i wielkość potrąceń za obniżoną jakość.

### **7. WYMAGANIA DOTYCZĄCE PRZEDMIARU I OBMIARU ROBÓT**

#### **7.1. Szczegółowe zasady przedmiaru i obmiaru robót montażowych instalacji linii kablowych**

Obmiaru robót dokonuje się z natury (wykonanej roboty) przyjmując jednostki miary odpowiadające zawartym w dokumentacji i tak:

- dla konstrukcji wsporczych: szt., kpl., kg, t,
- dla kabli: km, m lub kpl.,
- dla osprzętu linii: szt., kpl.,
- dla robót ziemnych: m lub m<sup>3</sup>.

#### **7.2. W specyfikacji technicznej szczegółowej dla robót montażowych budowy linii kablowej, opracowanej dla konkretnego przedmiotu zamówienia, można ustalić inne szczegółowe zasady przedmiaru i obmiaru przedmiotowych robót**

W szczególności można przyjąć zasady podane w katalogach zawierających jednostkowe nakłady rzeczowe dla odpowiednich robót jak np. 1 km linii.

### **8. SPOSÓB ODBIORU ROBÓT**

#### **8.1. Warunki odbioru instalacji energetycznych i urządzeń**

##### **8.1.1. Odbiór międzyoperacyjny**

Odbiór międzyoperacyjny przeprowadzany jest po zakończeniu danego etapu robót mających wpływ na wykonanie dalszych prac.

Odbiorowi takiemu mogą podlegać m.in.:

- kanały kablowe, bloki, rury osłonowe,
- montaż koryt, drabinek, wsporników,
- podsypki i zasyпки.

##### **8.1.2. Odbiór częściowy**

Należy przeprowadzić badanie pomontażowe częściowe robót zanikających oraz elementów urządzeń, które ulegają zakryciu (np. wszelkie roboty zanikające), uniemożliwiając ocenę prawidłowości ich wykonania po całkowitym ukończeniu prac.

Podczas odbioru należy sprawdzić prawidłowość montażu oraz zgodność z obowiązującymi przepisami i projektem:

- wydzielonych instalacji np. instalacja uziemiająca,
- wykonanie wykopów, jakość i prawidłowość wykonania fundamentów.

##### **8.1.3. Odbiór końcowy**

Badania pomontażowe jako techniczne sprawdzenie jakości wykonanych robót należy przeprowadzić po zakończeniu robót elektrycznych przed przekazaniem użytkownikowi całości linii elektroenergetycznych.

Wyniki badań trzeba zamieścić w protokole odbioru końcowego.

### **9. PODSTAWA ROZLICZENIA ROBÓT**

#### **9.1. Zasady rozliczenia i płatności**

Rozliczenie robót montażowych linii i instalacji elektroenergetycznych może być dokonane jednorazowo po wykonaniu pełnego zakresu robót i ich końcowym odbiorze lub etapami określonymi w umowie, po dokonaniu odbiorów częściowych robót.

Ostateczne rozliczenie umowy pomiędzy zamawiającym a wykonawcą następuje po dokonaniu odbioru pogwarancyjnego.

Podstawę rozliczenia oraz płatności wykonanego i odebranego zakresu robót stanowi wartość tych robót obliczona na podstawie:

- określonych w dokumentach umownych (ofercie) cen jednostkowych i ilości robót zaakceptowanych przez zamawiającego lub
- ustalonej w umowie kwoty ryczałtowej za określony zakres robót.

Ceny jednostkowe wykonania robót instalacji elektroenergetycznych lub kwoty ryczałtowe obejmujące roboty ww. uwzględniają:

- przygotowanie stanowiska roboczego,
- dostarczenie do stanowiska roboczego materiałów, narzędzi i sprzętu,
- obsługę sprzętu nie posiadającego etatowej obsługi,
- ustawienie i przestawienie drabin oraz lekkich rusztowań przestawnych umożliwiających wykonanie robót na wysokości do 4 m (jeśli taka konieczność występuje),
- usunięcie wad i usterek oraz naprawienie uszkodzeń powstałych w czasie robót,
- uporządkowanie miejsca wykonywania robót,
- usunięcie pozostałości, resztek i odpadów materiałów w sposób podany w specyfikacji technicznej szczegółowej,
- likwidację stanowiska roboczego.

W kwotach ryczałtowych ujęte są również koszty montażu, demontażu i pracy rusztowań niezbędnych do wykonania robót na wysokości do 4 m od poziomu terenu.

Przy rozliczaniu robót według uzgodnionych cen jednostkowych koszty niezbędnych rusztowań mogą być uwzględnione w tych cenach lub stanowić podstawę oddzielnej płatności. Sposób rozliczenia kosztów montażu, demontażu i pracy rusztowań koniecznych do wykonywania robót na wysokości powyżej 4 m, należy ustalić w postanowieniach pkt. 9 specyfikacji technicznej (szczegółowej) SST robót w zakresie robót instalacji elektroenergetycznych opracowanych dla realizowanego przedmiotu zamówienia.

## **10.DOKUMENTY**

### **10.1.Normy**

PN-IEC 60050(604):1999

Międzynarodowy słownik terminologiczny elektryki – Wytwarzanie, przesyłanie i rozdzielanie energii elektrycznej – Eksploatacja.

PN-EN 60445:2011E

Zasady podstawowe i bezpieczeństwa przy współdziałaniu człowieka z maszyną, oznaczanie i identyfikacja - Identyfikacja zacisków urządzeń i zakończeń przewodów.

PN-HD 60364-6:2008

Instalacje elektryczne niskiego napięcia - Część 6: Sprawdzanie

PN-E-04700:1998

Urządzenia i układy elektryczne w obiektach elektroenergetycznych. Wytyczne przeprowadzania pomontażowych badań odbiorczych.

PN-E-04700:1998/Az1:2000

Urządzenia i układy elektryczne w obiektach elektroenergetycznych – Wytyczne przeprowadzania pomontażowych badań odbiorczych.

PN-E-05125:1976P

Elektroenergetyczne i sygnalizacyjne linie kablowe - Projektowanie i budowa.

N SEP-E-0004

Elektroenergetyczne i sygnalizacyjne linie kablowe. Projektowanie i budowa.

PN-HD 605 S2:2008E Kable elektroenergetyczne. Dodatkowe metody badań.

PN-HD 621 S1:2003 Kable elektroenergetyczne średniego napięcia o izolacji papierowej przesyczonej.

## **10.2. Inne dokumenty, instrukcje i przepisy**

### **Inne dokumenty i instrukcje**

- Warunki techniczne wykonania i odbioru robót budowlano-montażowych (część V) Wydanie 2 Warszawa, Wydawnictwo Akcydensowe 1981 r.
- Specyfikacja techniczna wykonania i odbioru robót budowlanych. Wymagania ogólne. Kod CPV 45000000-7. Wydanie II, OWEOB Promocja – 2005 r.
- Albumy ENERGOPROJEKT Poznań z lat 1967-1995.
- Poradnik monter elektryka WNT Warszawa 1997 r.
- Katalogi i karty materiałowe producentów.

### **Ustawy**

- Ustawa z dnia 16 kwietnia 2004 r. o wyrobach budowlanych (Dz. U. z 2004 r. Nr 92, poz. 881).
- Ustawa z dnia 7 lipca 1994 r. Prawo budowlane (Dz. U. z 2003 r. Nr 207, poz. 2016 z późn. Zmianami).

### **Rozporządzenia**

- Rozporządzenie Ministra Infrastruktury z dnia 02.09.2004 r. w sprawie szczegółowego zakresu i formy dokumentacji projektowej, specyfikacji technicznych wykonania i odbioru robót budowlanych oraz programu funkcjonalno-użytkowego (Dz. U. z 2004 r. Nr 202, poz. 2072, zmiana Dz. U. z 2005 r. Nr 75, poz. 664).
- Rozporządzenie Ministra Infrastruktury z dnia 26.06.2002 r. w sprawie dziennika budowy, montażu i rozbiórki, tablicy informacyjnej oraz ogłoszenia zawierającego dane dotyczące bezpieczeństwa pracy i ochrony zdrowia (Dz. U. z 2002 r. Nr 108, poz. 953 z późniejszymi zmianami).
- Rozporządzenie Ministra Infrastruktury z dnia 11 sierpnia 2004 r. w sprawie sposobów deklarowania zgodności wyrobów budowlanych oraz sposobu znakowania ich znakiem budowlanym (Dz. U. z 2004 r. Nr 198, poz. 2041).
- Rozporządzenie Ministra Infrastruktury z 11 sierpnia 2004 r. w sprawie systemów oceny zgodności, wymagań, jakie powinny spełniać notyfikowane jednostki uczestniczące w ocenie zgodności oraz sposobu oznaczenia wyrobów budowlanych oznakowania CE (Dz. U. Nr 195, poz. 2011).