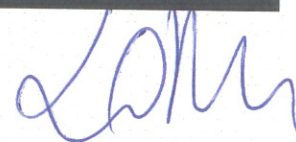


Załącznik do Uchwały Nr VIII/78 /2015  
RADY MIASTA MŁAWA z dnia 30 czerwca 2015 r.  
w sprawie przyjęcia Strategii Rozwoju Miasta Mława do 2020 roku

---



# **STRATEGIA ROZWOJU MIASTA MŁAWA DO 2020 ROKU**

## Spis treści

<b>OBSZAR I CZAS REALIZACJI STRATEGII .....</b>	<b>6</b>
<b>1. Aktualna sytuacja społeczno – gospodarcza Miasta Mława.....</b>	<b>14</b>
1.1. Metodyka przeprowadzonych prac analitycznych.....	14
1.2. Grupa porównawcza miast .....	18
<b>2. Demografia .....</b>	<b>19</b>
2.1. Ludność ogółem .....	19
2.2. Ludność w poszczególnych grupach wieku.....	19
2.3. Migracje.....	25
2.4. Przyrost naturalny.....	26
<b>3. Gospodarka.....</b>	<b>29</b>
3.1. Rynek pracy.....	29
3.2. Podmioty gospodarcze – wybrane sekcje usługowe .....	32
3.3. Podatki .....	34
<b>4. Edukacja .....</b>	<b>38</b>
4.1. Wydatki na ucznia .....	38
<b>5. Analiza SWOT i wnioski.....</b>	<b>39</b>
5.1. Wnioski z analizy sytuacji społeczno-ekonomicznej .....	41
5.2. Wnioski z przeprowadzonego badania „Szanse i aspiracje młodzieży szkół ponadgimnazjalnych w Mławie”.....	44
5.3. Wnioski z przeprowadzonego badania bezpośredniego organizacji pozarządowych w Mławie.....	50
5.4. Wnioski z przeprowadzonego bezpośredniego badania warunków życia i jakości usług publicznych w Mławie .....	54
<b>6. Kluczowy problem Miasta Mława .....</b>	<b>57</b>
<b>7. Wizja .....</b>	<b>59</b>
7.1. Obszary strategicznej interwencji .....	60
<b>8. Prezentacja zadań o charakterze strategicznym mających wpływ na poprawę sytuacji w mieście .....</b>	<b>61</b>
8.1. Zadania o charakterze strategicznym w obszarze interwencji – Zwiększenie kapitału ludzkiego .....	61
8.2. Zadania o charakterze strategicznym w obszarze interwencji - Poprawa konkurencyjności gospodarki .....	61

8.3.	Zadania o charakterze strategicznym w obszarze interwencji - Poprawa atrakcyjności miasta .....	61
<b>9.</b>	<b>Karty Projektów zadań o charakterze strategicznym dla rozwoju Miasta.....</b>	<b>62</b>
9.1.	Przykładowa Karta projektu w obszarze interwencji - Zwiększenie kapitału ludzkiego.....	62
9.2.	Przykładowa Karta projektu w obszarze interwencji - Poprawa konkurencyjności gospodarki.....	63
9.3.	Przykładowa Karta projektu w obszarze interwencji - Poprawa atrakcyjności Miasta.....	64
<b>10.</b>	<b>System wdrażania, sposób monitorowania, oceny i komunikacji społecznej .....</b>	<b>65</b>

## Spis tabel

Tabela 2.1-1 Ludność ogółem w latach 1995 – 2012 (liczba) .....	19
Tabela 2.2-1 Ludność w wieku przedprodukcyjnym* w latach 1995 – 2012 (liczba) .....	19
Tabela 2.2-2 Ludność w wieku produkcyjnym* w latach 1995 – 2012 (liczba) .....	19
Tabela 2.2-3 Ludność w wieku poprodukcyjnym* w latach 1995 – 2012 (liczba) .....	20
Tabela 2.2-4 Wskaźnik obciążenia: liczba ludności w wieku poprodukcyjnym do liczby ludności ogółem 1995 - 2012 .....	20
Tabela 2.2-5 Wskaźnik obciążenia: liczba ludności w wieku poprodukcyjnym do liczby ludności w wieku przedprodukcyjnym 1995-2012 .....	20
Tabela 2.2-6 Wskaźnik liczby mieszkańców wieku 25-34 na 1 tys. mieszkańców w latach 1995 - 2012 .....	22
Tabela 2.2-7 Liczba ludności w wieku 0-4 w latach 1995 - 2012 .....	22
Tabela 2.2-8 Liczba ludności w wieku 5-12 lat w latach 1995 - 2012 .....	22
Tabela 2.2-9 Liczba ludności w wieku 13-15 lat w latach 1995 - 2012 .....	23
Tabela 2.2-10 Liczba ludności w wieku 16-17 lat w latach 1995 - 2012 .....	23
Tabela 2.2-11 Liczba ludności w wieku 18-29 lat w latach 1995 - 2012 .....	23
Tabela 2.2-12 Liczba ludności w wieku 25-34 lat w latach 1995 - 2012 .....	24
Tabela 2.2-13 Liczba ludności powyżej 70 roku życia w latach 1995 - 2012 .....	24
Tabela 2.3-1 Saldo migracji* ogółem w latach 1995 – 2012 (liczba) .....	25
Tabela 2.3-2 Wskaźnik salda migracji w latach 1995 - 2012 .....	25
Tabela 2.3-3 Saldo migracji kobiet w latach 1995 – 2012 (liczba) .....	25
Tabela 2.4-1 Przyrost naturalny* ogółem w latach 1995 – 2012 (liczba) .....	26
Tabela 2.4-2 Przyrost naturalny* na 1 tys. mieszkańców w latach 1995 - 2012 .....	26
Tabela 2.4-3 Urodzenia w latach 1995 – 2012 (liczba) .....	26
Tabela 2.4-4 Urodzenia na 1 tys. mieszkańców w latach 1995 - 2012 .....	28
Tabela 2.4-5 Współczynnik dzietności* w latach 1995 - 2012 .....	28
Tabela 3.1-1 Liczba pracujących w głównym miejscu pracy* w latach 2003 - 2012 r. ....	29
Tabela 3.1-2 Wskaźnik pracujących w głównym miejscu pracy na 100 mieszkańców w wieku produkcyjnym w latach 2003 - 2012 r. ....	29
Tabela 3.1-3 Liczba kobiet pracujących w głównym miejscu pracy – udział w grupie miast porównawczych w latach 2003 - 2012 r. ....	29
Tabela 3.1-4 Liczba osób bezrobotnych w latach 2003 - 2012 r. ....	30
Tabela 3.1-5 Liczba bezrobotnych mężczyzn w latach 2003 - 2012 r. ....	30
Tabela 3.1-6 Udział zarejestrowanych bezrobotnych w liczbie mieszkańców w wieku produkcyjnym w latach 2003 - 2012 r. ....	30
Tabela 3.1-7 Udział bezrobotnych kobiet w liczbie kobiet w wieku produkcyjnym w latach 2003 - 2012 r. ....	31
Tabela 3.1-8 Udział bezrobotnych mężczyzn w liczbie mężczyzn w wieku produkcyjnym w latach 2003 - 2012 r. ....	31
Tabela 3.2-1 Liczba podmiotów usługowych razem w latach 2009 - 2012 r. ....	32
Tabela 3.2-2 Wskaźnik działalności usługowej związanej z wyżywieniem* na 1 tys. mieszkańców w latach 2009 - 2012 r. ....	32
Tabela 3.2-3 Wskaźnik działalności usługowej związanej z informacją i komunikacją* na 1 tys. mieszkańców w latach 2009 - 2012 r. ....	32
Tabela 3.2-4 Wskaźnik działalności usługowej związanej z finansami i ubezpieczeniami 1 tys. mieszkańców w latach 2009 - 2012 r. ....	33
Tabela 3.2-5 Wskaźnik działalności usługowej związanej z opieką zdrowotną na 1 tys. mieszkańców w latach 2009 - 2012 r. ....	33
Tabela 3.2-6 Wskaźnik działalności usługowej związanej kulturą rozrywką i sportem na 1 tys. mieszkańców w latach 2009 - 2012 r. ....	33
Tabela 3.3-1 CIT* w latach 2004 - 2012 r. (zł) .....	34
Tabela 3.3-2 CIT w budżecie miasta na mieszkańca latach 2004 - 2012 r. (zł) .....	34
Tabela 3.3-3 PCC* w budżecie Miasta w latach 2004 - 2012 r. (zł) .....	35
Tabela 3.3-4 PCC w budżecie Miasta na mieszkańca w latach 2004 - 2012 r. (zł) .....	35
Tabela 3.3-5 PIT* w latach 2004 - 2012 r. (zł) .....	36
Tabela 3.3-6 PIT w budżecie Miasta na mieszkańca latach 2004 - 2012 r. (zł) .....	36
Tabela 3.3-7 Wpływy do Budżetu Miasta z podatku od nieruchomości w latach 2004 - 2012 r. (zł) .....	37
Tabela 3.3-8 Podatek od nieruchomości w budżecie Miasta na mieszkańca latach 2004 - 2012 r. (zł) .....	37
Tabela 4.1-1 Wydatki na ucznia w szkołach podstawowych w latach 2004 - 2012 r. (zł) .....	38
Tabela 4.1-2 Wydatki na ucznia w gimnazjach latach 2004 - 2012 r. (zł) .....	38

Dokument przygotowano na zlecenie Urzędu Miasta Mława.

Autor: STOWARZYSZENIE ROZWOJU GOSPODARCZEGO GMIN, Szczecin

## **OBSZAR I CZAS REALIZACJI STRATEGII**

### **Stan realizacji Strategii Rozwoju Mławy do 2015 roku na dzień 31.12.2013.**

28 grudnia 2007 roku Rada Miejska w Mławie, uchwałą Nr XVIII/177/2007 przyjęła zaktualizowaną Strategię Rozwoju Mławy do roku 2015. Realizacja strategii wymaga stałej obserwacji zmian zachodzących nie tylko w mieście i regionie, ale również w kraju i na świecie. Autorzy strategii założyli konieczność corocznego sporządzania Raportu o stanie Mławy, w którym zawarto zagadnienia związane z funkcjonowaniem miasta oraz sytuacją mieszkańców. Zgodnie z zapisami Strategii, Raport mógł stanowić podstawę do aktualizacji strategii. W 2013 roku przystąpiono do aktualizacji obowiązującej strategii. Realizacja zadań wyznaczonych w strategii uzależniona była od ich ważności w rozwoju miasta, pilności potrzeb dla miasta, możliwości dofinansowania projektów z funduszy zewnętrznych a przede wszystkim od budżetu miasta.

W latach 2008 - 2013 zrealizowano wiele priorytetów zaplanowanych w strategii, najważniejsze to:

- działania przeciw wykluczeniu cyfrowemu,
- modernizacja i budowa obiektów sportowych,
- prowadzenie działań mających na celu poprawę układu komunikacyjnego miasta,
- rewitalizacja obszarów problemowych,
- rozbudowa sieci sanitarnej oraz uporządkowanie gospodarki wodno – ściekowej na terenie Aglomeracji Mława,
- budowa monitoringu wizyjnego na terenie Miasta Mława.

Realizacja celów wyszczególnionych w Strategii Rozwoju Mławy do 2015 roku:

lp	CELE OPERACYJNE	Uwagi
1	I.1.1. e - Urząd, e - Administracja, e – Miasto	Zrealizowano
2	I.1.2. Przeciwdziałanie, wykluczeniu społecznemu oraz profilaktyka uzależnień	Zrealizowano
3	I.1.3. Podnoszenie kwalifikacji mieszkańców	Zrealizowano
4	I.1.3. Rewitalizacja obszarów problemowych	Zrealizowano
5	I.2.1. Budowa systemu monitoringu	Zrealizowano
6	I.2.2. Zapewnienie bezpieczeństwa socjalnego	Zrealizowano
7	I.2.3. Prowadzenie działań dot. „bezpiecznego” środowiska naturalnego	Zrealizowano
8	1.3.1. Wspieranie rozwoju lokalnych organizacji pozarządowych i klubów sportowych	Zrealizowano
9	1.3.2. Ogłaszanie konkursów na realizację zadań własnych Miasta przez NGO	Zrealizowano
10	II.1.1. Wspieranie lokalnych inicjatyw w dziedzinie kultury.	Zrealizowano
11	II.1.2. Rozbudowa i unowocześnienie instytucji kultury oraz uatrakcyjnienie oferty w dziedzinie kultury.	Zrealizowano
12	II.2.1. Modernizacja i unowocześnienie placówek oświaty	Zrealizowano
13	II.2.2. Poszerzenie oferty edukacyjnej dla dzieci i młodzieży.	Zrealizowano
14	II.3.1. Rozbudowa i modernizacja infrastruktury sportowej i rekreacyjnej	Zrealizowano
15	II.3.2. Promocja aktywnego stylu życia i uatrakcyjnienie oferty w dziedzinie sportu i rekreacji.	Zrealizowano
16	III.1.1. Modernizacja oczyszczalni ścieków.	Rozpoczęto proces dostosowania oczyszczalni ścieków do wymogów UE
17	III.1.2. Rozbudowa sieci kanalizacji sanitarnej, deszczowej i wodociągowej	zadanie ciągle
18	III.2.1. Dostosowanie się do wymogów UE w zakresie ekologii i ochrony środowiska	Miasto realizuje programy z zakresu ekologii i ochrony środowiska

19	III.2.2. Wykorzystanie odnawialnych źródeł energii.	Czyniono próby pozyskania dofinansowania na montaż instalacji solarnych na budynkach osób fizycznych.
20	III.3.1. Budowa obwodnicy zachodniej	Zadanie na etapie przygotowań do realizacji przy współpracy z samorządem woj. Mazowieckiego
21	III.3.2. Budowa i modernizacja ulic, parkingów oraz ścieżek rowerowych.	Zadanie realizowane na bieżąco
22	III.3.3 Usprawnienie komunikacji lokalnej i regionalnej – Budowa dworca zintegrowanego	Zadanie w trakcie realizacji
23	IV.1.1. Przygotowywanie terenów dla inwestorów.	Zrealizowano
24	IV.1.2. Promocja i marketing inwestycyjny.	Zrealizowano
25	IV.1.3. Tworzenie systemu obsługi inwestorów.	Zrealizowano
26	IV.2.1. Dostosowanie kierunków kształcenia do potrzeb lokalnego rynku pracy	Zadanie realizowane we współpracy z PWSZ i Powiatem Mławskim
27	IV.2.2. Rozbudowa i modernizacja infrastruktury socjalnej	Zrealizowano
28	IV.2.3 Wspieranie instytucji otoczenia biznesu	Nawiązano współpracę z Mazowieckim Funduszem Poręczeń Kredytowych.
29	IV.3.1. Tworzenie systemu ulg i preferencji dla przedsiębiorców.	W trakcie realizacji
30	IV.3.2. Stworzenie warunków dla rozwoju lokalnej przedsiębiorczości.	Przygotowano w Urzędzie Miasta punkt obsługi przedsiębiorcy.
31	IV.3.3 Utworzenie instytucji doradczej i promującej dla lokalnych firm	Nie utworzono instytucji doradczej, miasto nawiązało współpracę z ARM SA, z której pomocy mogą korzystać lokalne firmy.
32	V.1.1. Wykorzystanie walorów naturalnych terenów zielonych miasta i okolic.	W trakcie realizacji
33	V.1.2. Wyznaczenie i budowa szlaków turystycznych i ścieżek edukacyjnych	W trakcie realizacji



34	V.2.1. Promocja walorów historycznych miasta	W trakcie realizacji
35	V.2.2. „Rewitalizacja” zabytkowych obiektów i terenie miasta oraz linii obronnej z września 1939 r.	W trakcie realizacji
36	V.2.3. Uruchomienie Punktu Informacji Turystycznej	Zadania nie zrealizowano. Czyniono próby utworzenia informacji turystycznej w ramach projektu, na który nie uzyskano dofinansowania
37	V.2.4. Wykorzystanie Mławskiej Kolejki Wąskotorowej do celów rekreacyjnych	Lokalna Organizacja Turystyczna złożyła wnioski o dofinansowanie projektu dotyczący uruchomienie Kolejki. Miasto Mława było partnerem w projekcie

### Przykładowe działania zrealizowane w latach 2008-2013

1. W ramach Regionalnego Programu Operacyjnego Województwa Mazowieckiego 2007-2013, Działanie 2.2 Rozwój e-usług zrealizowano projekt „Wypożyczam z domu czyli e-usługi w bibliotece”.
2. Miasto uczestniczyło w projekcie „Mazowiecki System Informacji Przestrzennej Gmin i Powiatów współdziałających w ramach województwa” realizowanym przez Mazowiecki Urząd Wojewódzki, w ramach którego wprowadzono w Urzędzie Miasta elektroniczny obieg dokumentów.
3. Zrealizowano projekt „Przedsiębiorczość w perspektywie zmian gospodarczych – Diagnoza dla Miasta Mława” współfinansowany ze środków Unii Europejskiej w ramach EFS, w ramach którego zbadano przedsiębiorczość w Mławie.
4. W ramach Programu Operacyjnego Innowacyjna Gospodarka, Działanie 8.3 Przeciwdziałanie wykluczeniu cyfrowemu – eInclusion miasto realizuje 2 projekty: „Świ@t w zasięgu ręki” i „Internet = świ@t bez barier”.
5. Zrealizowano projekty: „Urząd z klasą” i „Mławskie Centrum Integracji Społecznej i Zawodowej”.

6. W ramach Regionalnego Programu Operacyjnego Województwa Mazowieckiego 2007 -2013, Działanie 6.1. zrealizowano projekt „Rewitalizacja Zabytkowego Parku Miejskiego w Mławie - etap IV”
7. Opracowano aktualizację „Lokalnego Programu Rewitalizacji m. Mława” oraz „Politykę mieszkaniową Mławy na lata 2008 - 2015”.
8. Zrealizowano zadanie inwestycyjne pn. „Budowa monitoringu wizyjnego Miasta Mławy – etap I”.
9. Wybudowano budynek socjalny przy ul. Napoleńskiej, na realizację którego Miasto otrzymało dofinansowanie z Banku Gospodarstwa Krajowego.
10. Korzystano z dofinansowania z Wojewódzkiego Funduszu Ochrony Środowiska i Gospodarki Wodnej w Warszawie na realizację zadania: „Demontaż, transport i utylizacja wyrobów zawierających azbest z terenu miasta Mławy”.
11. Utworzono Radę Sportu Miasta Mławy.
12. Corocznie ogłaszano konkursy na realizację zadań własnych Miasta przez organizacje pozarządowe z zakresu kultury, sztuki, wypoczynku, upowszechniania kultury fizycznej i turystyki.
13. Opracowano koncepcję modernizacji i przebudowy budynku Miejskiego Domu Kultury i w 2013 roku rozpoczęto przebudowę instytucji.
14. Wybudowano sale sportowe przy Gimnazjum Nr 1 oraz przy Szkole Podstawowej nr 6,
15. Wykonano termomodernizację budynku Szkoły Podstawowej Nr 7
16. Wykonano platformy przyschodowe dla osób niepełnosprawnych w budynku Szkoły Podstawowej nr 6 oraz budynku Miejskiego Przedszkola Samorządowego Nr 4.
17. Wybudowano budynek Przedszkola przy Zespole Placówek Oświatowych nr 2.
18. Wybudowano kompleks boisk wielofunkcyjnych przy: Szkole Podstawowej nr 7, przy Zespole Placówek Oświatowych Nr 1 oraz przy Gimnazjum nr 1.
19. Wybudowano dwa kompleksy boisk sportowych ORLIK 2012 przy Szkole Podstawowej Nr 6 oraz na terenie Miejskiego Ośrodka Sportu i Rekreacji.
20. W ramach programu „Radosna Szkoła” zakupiono pomoce dydaktyczne do miejsc zabaw we wszystkich publicznych szkołach podstawowych oraz utworzono przyszkolne place zabaw.
21. Zrealizowano rządowy projekt MALUCH polegający na adaptacji pomieszczeń Miejskiego Przedszkola Samorządowego na potrzeby utworzenia żłobka.
22. Prowadzono zajęcia pozalekcyjne w szkołach podstawowych i gimnazjach w formie

kół zainteresowań i kół przedmiotów oraz zrealizowano projekt „Zagrajmy o sukces” w zakresie dodatkowych zajęć pozalekcyjnych dla uczniów Gimnazjum nr 1 i Gimnazjum nr 2.

23. Corocznie realizowano program „Animator Moje Boisko Orlik 2012”.
24. Opracowano koncepcję zagospodarowania terenu Miejskiego Ośrodka Sportu i Rekreacji.
25. Wybudowano na terenie miasta wiele kilometrów sieci: wodociągowej, kanalizacji sanitarnej i kanalizacji deszczowej.
26. Opracowano „Program Usuwania Wyrobów Zawierających Azbest dla Miasta Mławy na lata 2008 – 2018”.
27. Prowadzono wykup gruntów pod obwodnicę zachodnią oraz uzgodnienia z samorządem województwa mazowieckiego w sprawie wspólnej realizacji zadania.
28. Wybudowano wiele nowych dróg wraz z infrastrukturą techniczną, modernizowano nawierzchnie ulic oraz budowano chodniki na terenie miasta.
29. Prowadzono negocjacje z potencjalnymi inwestorami w sprawie budowy dworca zintegrowanego. Powołano zespół opiniujący koncepcję wielofunkcyjnego obiektu łączącego funkcję dworca kolejowego, dworca autobusowego i funkcje handlowo-usługowe w Mławie.
30. Prowadzono działania dot. poszerzenia Podstrefy Mława Warmińsko-Mazurskiej Specjalnej Strefy Ekonomicznej.
31. Opracowano oferty inwestycyjne miasta i organizowano spotkania z potencjalnymi inwestorami. Utworzono w strukturze organizacyjnej Urzędu Miasta stanowiska ds. obsługi inwestora i przedsiębiorcy oraz powołano zespół ds. obsługi inwestora.
32. Zrealizowano Program rozwoju uczniów i nauczycieli w zakresie kompetencji informatyczno - komunikacyjnych „CYFROWA SZKOŁA”. W ramach programu stworzona została możliwość rozwoju najmłodszym uczniom Zespołu Placówek Oświatowych Nr 3. Szkoła otrzymała m.in.: 55 laptopów przeznaczonych dla dzieci, 13 laptopów dla nauczycieli, tablice interaktywne, projektory krótkoogniskowe i inny sprzęt dydaktyczny.

Większość zadań zapisanych w strategii została zrealizowana, inne są w trakcie realizacji. W latach 2008 - 2013 zrealizowano ok. 75 % zadań zaplanowanych w strategii.

### **Aktualizacja strategii Rozwoju Mławy**

Punktem wyjścia do aktualizacji przeprowadzonej analizy jest kompleksowe podejście do rozwoju obszarów lokalnych integrujące wszystkie dostępne lokalnie zasoby. Strategie pojedynczych samorządów często uzależnione są od środków, które są w ich dyspozycji, specyficznych kompetencji i właściwego im terytorium administracyjnego. Wiele kluczowych dla rozwoju lokalnego procesów rozgrywa się na obszarach funkcjonalnych przekraczających granice administracyjne. Rynek pracy, rynek edukacyjny, rynek usług dla ludności i firm to tylko część takich przykładów. Drugim poziomem pryncypiów jest przyjęcie założenia że o potencjale rozwoju obszaru w głównej mierze decydują:

- atrakcyjność obszaru dla mieszkańców;
- atrakcyjność obszaru dla aktywności ekonomicznej;
- atrakcyjność obszaru dla przyjezdnych;

Potencjał ludzki, konkurencyjność lokalnej gospodarki i atrakcyjność usług dla mieszkańców innych obszarów, to główne czynniki które wyznaczają możliwości rozwoju całego obszaru niezależnie czy patrzymy z punktu widzenia jednej z gmin obszaru czy powiatu.

Wyczerpują się zasoby (tradycyjne sektory działalności gospodarczej, niewykorzystane zasoby ludzkie, wolne tereny i obiekty) które były główną podstawą rozwoju lokalnego i regionalnego w ostatnich dwudziestu latach w Polsce. Wzrost dochodów budżetowych w efekcie sprzedaży majątku i koniunktury gospodarczej był podstawą zaciągania kredytów na projekty własne i te współfinansowane ze środków zewnętrznych. Zwiększanie się zakresu zadań samorządów, zmiany gospodarcze, starzenie się społeczności lokalnych i spadek liczby mieszkańców to perspektywa z jaką muszą się zmierzyć polskie samorzady w najbliższej przyszłości.

Zmiany demograficzne wynikające ze spadku przyrostu naturalnego i niekorzystnych tendencji migracyjnych są z jednej strony przyczyną a z drugiej skutkiem zmian kulturowych, ustrojowych i strukturalnych w gospodarce. To potencjał ludzki staje się coraz bardziej kluczowym czynnikiem rozwoju. Szczególnie młodzi, wykształceni mieszkańcy to nie tylko gwarancja bieżącego popytu na usługi (publiczne i rynkowe) i atrakcyjna oferta dla przedsiębiorców, ale to również gwarancja stabilnej przyszłości dla miast i obszarów które pozyskają i zatrzymają atrakcyjną ofertą ludzi wchodzących

w dorosłe życie. Zakładanie rodziny, inwestowanie w nieruchomości, dzieci to perspektywa rozwoju w długim okresie czasu.

Przyszłe dochody podatkowe, dochody ze sprzedaży usług publicznych, przychody z różnych subwencji zależne są coraz bardziej od ilościowego i jakościowego czynnika ludzkiego. Co ważniejsze, warunkują one nie tylko możliwość utrzymywania w przyszłości rozbudowywanej coraz bardziej oraz kosztownej w utrzymaniu infrastruktury technicznej, ale przede wszystkim są źródłem finansowania dalszego rozwoju. By zrównoważyć tendencje zachodzące w demografii potrzebne są jakościowe zmiany konkurencyjności gospodarki, tak aby w jak najmniejszym stopniu poprzez wzrost podatków gwarantować finansowanie potrzeb samorządów.

W takiej sytuacji monitorowanie zmian demograficznych, zmian w gospodarce, zmian (ilościowych i jakościowych) w świadczeniu usług publicznych, staje się kluczowym elementem zarządzania rozwojem lokalnym.

Monitorowanie sytuacji społeczno - ekonomicznej, analiza skutków ekonomicznych planowanych projektów jest podstawą optymalnych wyborów realizowanych przedsięwzięć oraz identyfikacji kluczowych problemów w obszarze objętym analizą.

Do oceny sytuacji społeczno-ekonomicznej zebrano dane ilościowe charakteryzujące parametry ekonomiczne w dostępnych szeregach czasowych. tj.:

- Szczegółowe informacje obrazujące sytuację demograficzną, zmiany liczby i struktury mieszkańców, migracje.
- Wielkość budżetów poszczególnych JST ujętych w analizie.
- Liczbę podmiotów gospodarczych.
- Liczbę powierzchni mieszkaniowej.
- Bezrobocie.
- Potencjał szkół podstawowych, średnich i wyższych.

## 1. Aktualna sytuacja społeczno – gospodarcza Miasta Mława

### 1.1. Metodyka przeprowadzonych prac analitycznych

Dla przygotowania analizy oparto się na wypracowanych wcześniej i sprawdzonych w praktyce przez zespół Stowarzyszenia Rozwoju Gospodarczego Gmin (SRGG) metodach i narzędziach monitorowania. Przyjęte rozwiązania wynikają również z oceny zmian zachodzących w otoczeniu, na które samorządy mają niewielki wpływ.

Skutki globalizacji, niezależne od woli lokalnych społeczności, w coraz większym stopniu wpływają na warunki życia lokalnych społeczności. W różnych częściach globu zachodzą podobne procesy dynamicznych przemian społeczno-ekonomicznych, zmieniające uwarunkowania funkcjonowania i rozwoju obszarów wiejskich, miast, obszarów metropolitalnych oraz regionów. Proces ten obejmuje przede wszystkim:

- przemiany kulturowe zmieniające priorytety społeczności i mieszkańców,
- zmiany demograficzne,
- strukturalne zmiany gospodarki,
- wchodzenie do życia codziennego i gospodarki nowych technologii,
- zmiany ustrojowe idące w kierunku swobodnego przepływu między miastami i regionami świata dóbr i usług oraz ludzi i idei.

W efekcie tego procesu miasta, powiaty i regiony Polski coraz silniej odczuwają narastanie konkurencji z miastami i regionami Europy oraz innych części świata o:

- zatrzymanie obecnych i pozyskanie nowych mieszkańców oraz wzrost potencjału siły roboczej,
- wzrost konkurencyjności gospodarki i atrakcyjne miejsca pracy,
- pozyskanie przyjezdnych powiększających popyt na dobra i usługi regionalnego i lokalnego rynku,
- wzrost wartości kapitału regionalnego i lokalnego.

Skutkiem tego procesu jest też zdefiniowanie na nowo kluczowych problemów i wyzwań, z jakimi muszą zmierzyć się polskie samorządy w nadchodzących latach:

- przechodzenie tradycyjnej gospodarki do gospodarki opartej na wiedzy,
- odpływ najzdolniejszych mieszkańców do innych miast i regionów,
- odpływ bogatych mieszkańców na obszary podmiejskie,
- potrzeba utworzenia nowego systemu edukacji przez całe życie dla ciągłego dopasowywania potencjału siły roboczej do zmian strukturalnych rynku pracy,
- narastanie procesu rozwarstwienia społecznego, które jest efektem wykluczenia technologicznego, ekonomicznego i kulturowego dużych części społeczności regionów,
- potrzeba poprawy jakości życia mieszkańców nie tylko poprzez rozbudowę infrastruktury technicznej, ale przede wszystkim poprzez wzrost oferty i jakości dostępnych usług,
- potrzeba współdziałania w wymiarze regionalnym pomiędzy wszystkimi poziomami samorządów oraz partnerów społecznych i przedsiębiorców.

W ostatnich dwudziestu latach priorytetem w działalności polskich gmin i miast było wyrównanie luki cywilizacyjnej w stosunku do Europy Zachodniej poprzez budowę i modernizację infrastruktury technicznej. System zarządzania rozwojem, który się rozwinął w tych latach oparty był na długofalowych strategiach rozwoju i średniookresowych programach realizacyjnych - Wieloletnich Planach Inwestycyjnych (WPI) i Wieloletnich Prognozach Finansowych (WPF).

Zmiany zachodzące w otoczeniu samorządów, rozwój instytucjonalny polskich samorządów, wstąpienie do Unii Europejskiej spowodowały w ostatnich latach:

- podejmowanie zadań wychodzących poza czyste programy inwestycyjne,
- nakierowanie uwagi samorządów na poprawę jakości życia i funkcjonowania oraz rozwoju tak mieszkańców jak i firm,
- opracowywanie coraz większej ilości polityk sektorowych i horyzontalnych,
- programów rozwoju,
- wchodzenie we współpracę z sąsiednimi samorządami, innymi instytucjami publicznymi, przedsiębiorcami i organizacjami społecznymi.

Aby efektywnie funkcjonować w nowych uwarunkowaniach, samorzady muszą usprawnić system zarządzania rozwojem lokalnym i regionalnym. Jakościowa zmiana kultury zarządzania rozwojem, ukształtowanej w latach dziewięćdziesiątych zależy

w dużej mierze od:

- integracji pionowej i zapewnienia spójności pomiędzy wizją i celami strategicznymi samorządu a efektami realizowanych projektów,
- integracji poziomej strategii i różnorodnych polityk rozwoju na poziomie Miasta, powiatu i regionu, poprzez system wdrażania oparty na wspólnym średniookresowym i cyklicznie aktualizowanym programie realizacyjnym, obejmującym wszystkie rodzaje projektów własnych samorządu i interesariuszy mogących przyczynić się do realizacji celów przyjętych w strategii,
- wdrożenia efektywnego systemu monitorowania, umożliwiającego ocenę i aktualizację programów realizacyjnych i dopasowywanie programów rozwoju do dynamicznie zmieniającego się otoczenia.

Efektom funkcjonowania sprawnego systemu monitorowania jest tworzenie bazy wiedzy o mieście i obszarze funkcjonalnym miasta (OF), która przenosi debatę publiczną na jakościowo nowy poziom konkretyzacji. Podstawowym instrumentem monitorowania są wskaźniki. Wskaźnik jest wyznacznikiem stanu analizowanego zjawiska i może odnosić się do zmian zachodzących w otoczeniu jak i mierzyć efekty strategii na różnych poziomach jej realizacji. W monitorowaniu zmian zachodzących w otoczeniu stosowane mogą być różne wskaźniki w zależności od celów i priorytetów strategii oraz dostępności danych dla planowania lokalnego i regionalnego.

Najczęściej stosowane współczynniki odnoszą się do:

- dostępnej infrastruktury i usług publicznych,
- sytuacji ekonomicznej,
- zasobów i stanu środowiska naturalnego,
- sytuacji demograficznej,
- stanu i jakości zasobów siły roboczej,
- jakości życia mieszkańców i oferty usług dla odwiedzających ,
- dostępności mieszkań i przestrzeni do prowadzenia działalności gospodarczej.

Dla pełnej oceny zmian zachodzących w otoczeniu należy wydzielić obszary porównawcze dla których prowadzone będą równoległe obserwacje i wyznaczone



zostaną wskaźniki porównawcze tzw. banchmarki.

W monitorowaniu strategii używane są :

- wskaźnik wkładu (input) mierzący zaangażowane w realizację działania środki,
- wskaźnik produktu (output ) mierzący fizyczne efekty działania,
- wskaźnik rezultatu (outcome) mierzący funkcjonalny efekt działania,
- wskaźnik oddziaływania (impact) mierzący jakościową zmianę, która jest efektem działania.

W zależności od wybranych celów i dostępnych zasobów informacji publicznej można dobierać różnorodne zestawy wskaźników dla monitorowania zmian w otoczeniu lub efektów realizacji strategii, ale przy wyborze wskaźników należy zawsze kierować się następującymi kryteriami decydującymi o ostatecznej efektywności całego systemu:

- wiarygodny - wskaźnik oddaje prawdziwy obraz obserwowanego zjawiska,
- adekwatny – wskaźnik mierzy to co jest istotą zagadnienia,
- mierzalny – dostępne są informacje pozwalające mierzyć zmiany analizowanego zjawiska,
- powtarzalny – dostępne są informacje w długich ciągach czasowych pozwalające analizować zmiany obserwowanego zjawiska,
- zrozumiały – wskaźnik jest wyrazisty i prosty w interpretacji,
- porównywalny – wskaźnik jest oparty na standardowych danych i pozwala na porównania jednostek wewnątrz projektu i w relacji do procesów poza projektem,
- podzielny – wskaźnik może prezentować rozkład zjawiska w układzie terytorialnym i z podziałem odzwierciedlającym strukturę zjawiska,

## 1.2. Grupa porównawcza miast

W przyjętej koncepcji systemu monitorowania stopnia realizacji strategii jednym z istotnych elementów jest dobór grupy porównawczej. Do wyznaczenia grupy wykorzystano następujące kryteria:

- liczba mieszkańców;
- status formalny miasta;
- rola miasta w strukturze osiedleńczej regionu;
- potencjał społeczno-gospodarczy miasta,

Przyjmując grupę porównawczą przede wszystkim zwrócono uwagę na status miasta w strukturze osiedleńczej, tak aby nie były to miasta centralne w regionie, które skupiają wszystkie funkcje regionalne.

**Do grupy porównawczej ostatecznie przyjęto następujące miasta: Łowicz, Ciechanów, Mława, Płońsk, Przasnysz, Sierpc, Żuromin, Działdowo, Nidzica, Koło.**

## 2. Demografia

### 2.1. Ludność ogółem

Tabela 2.1-1 Ludność ogółem w latach 1995 – 2012 (liczba)

	1995	2000	2005	2009	2012	Dynamika 2012/1995
Łowicz	31588	30911	30305	29672	29640	0,94
Ciechanów	46813	46564	45947	45270	44974	0,96
<b>Mława</b>	<b>29866</b>	<b>29389</b>	<b>29761</b>	<b>29558</b>	<b>30969</b>	<b>1,04</b>
Płońsk	22692	22354	22258	22461	22597	1,00
Przasnysz	17337	16827	17080	16817	17430	1,01
Sierpc	19847	18944	18790	18502	18632	0,94
Żuromin	14478	14291	14298	14339	14740	1,02
Działdowo	20748	20663	20863	20953	21589	1,04
Nidzica	22008	21567	21511	21227	21608	0,98
Koło	23860	23630	23101	22965	23064	0,97

Źródło: Opracowanie własne SRGG

### 2.2. Ludność w poszczególnych grupach wieku

Tabela 2.2-1 Ludność w wieku przedprodukcyjnym\* w latach 1995 – 2012 (liczba)

	1995	2000	2005	2009	2012	Dynamika 2012/1995
Łowicz	8653	7214	5877	5293	5143	0,59
Ciechanów	14151	12137	9664	8400	7739	0,55
<b>Mława</b>	<b>9011</b>	<b>7934</b>	<b>6522</b>	<b>5839</b>	<b>5772</b>	<b>0,64</b>
Płońsk	6529	5575	4631	4442	4187	0,64
Przasnysz	5235	4373	3820	3459	3425	0,65
Sierpc	5710	4699	3910	3548	3247	0,57
Żuromin	4606	4196	3491	3061	2839	0,62
Działdowo	6544	5617	4665	4178	4027	0,62
Nidzica	6889	6043	5085	4459	4178	0,61
Koło	6770	5844	4592	4331	4039	0,60

Źródło: Opracowanie własne SRGG

\* Wiek przedprodukcyjny – Według metodologii GIUS w wieku przedprodukcyjnym znajdują się mężczyźni i kobiety poniżej 18. roku życia.

Tabela 2.2-2 Ludność w wieku produkcyjnym\* w latach 1995 – 2012 (liczba)

	1995	2000	2005	2009	2012	Dynamika 2012/1995
Łowicz	19339	19874	20207	19563	18972	0,98
Ciechanów	27574	28930	30525	30441	29858	1,08
<b>Mława</b>	<b>17461</b>	<b>17681</b>	<b>19203</b>	<b>19288</b>	<b>20068</b>	<b>1,15</b>
Płońsk	13866	14257	14887	14804	14723	1,06
Przasnysz	10236	10350	11018	10973	11156	1,09
Sierpc	11612	11643	12223	12106	12126	1,04
Żuromin	8164	8168	8764	9067	9521	1,17
Działdowo	12310	12914	13869	14089	14325	1,16
Nidzica	12865	13008	13727	13813	14107	1,10
Koło	14628	15105	15600	15164	14845	1,01

Źródło: Opracowanie własne SRGG

\* Wiek produkcyjny – ludność wykonująca pracę przynoszącą dochód oraz bezrobotni; przedział wiekowy przyjęty w statystyce dla potrzeb ekonomii. Według metodologii Głównego Urzędu Statystycznego w wieku produkcyjnym znajdują się: mężczyźni pomiędzy 18. a 65. rokiem życia i kobiety pomiędzy 18. a 60. rokiem życia. Wiek produkcyjny dzielony jest dalej na: wiek mobilny - 18–44 lata mężczyźni i kobiety; wiek niemobilny - 45–64 lata mężczyźni i 45–59 lat kobiety.

Tabela 2.2-3 Ludność w wieku poprodukcyjnym\* w latach 1995 – 2012 (liczba)

	1995	2000	2005	2009	2012	Dynamika 2012/1995
<b>Łowicz</b>	3596	3823	4221	4816	5525	1,54
<b>Ciechanów</b>	5088	5497	5758	6429	7377	1,45
<b>Mława</b>	3394	3774	4036	4431	5129	1,51
<b>Płońsk</b>	2297	2522	2740	3215	3687	1,61
<b>Przasnysz</b>	1866	2104	2242	2385	2849	1,53
<b>Sierpc</b>	2525	2602	2657	2848	3259	1,29
<b>Żuromin</b>	1708	1927	2043	2211	2380	1,39
<b>Działdowo</b>	1894	2132	2329	2686	3237	1,71
<b>Nidzica</b>	2254	2516	2699	2955	3323	1,47
<b>Koło</b>	2462	2681	2909	3470	4180	1,70

Źródło: Opracowanie własne SRGG

\* Wiek poprodukcyjny – przedział wiekowy przyjęty w statystyce dla potrzeb ekonomii. Według metodologii GUS w wieku poprodukcyjnym znajdują się: mężczyźni w wieku 65 lat i więcej; kobiety w wieku 60 lat i więcej.

Tabela 2.2-4 Wskaźnik obciążenia: liczba ludności w wieku poprodukcyjnym do liczby ludności ogółem 1995 - 2012

	1995	2000	2005	2009	2012	Dynamika 2012/1995
<b>Łowicz</b>	11,38	12,37	13,93	16,23	18,64	1,64
<b>Ciechanów</b>	10,87	11,81	12,53	14,20	16,40	1,51
<b>Mława</b>	11,36	12,84	13,56	14,99	16,56	1,46
<b>Płońsk</b>	10,12	11,28	12,31	14,31	16,32	1,61
<b>Przasnysz</b>	10,76	12,50	13,13	14,18	16,35	1,52
<b>Sierpc</b>	12,72	13,74	14,14	15,39	17,49	1,37
<b>Żuromin</b>	11,80	13,48	14,29	15,42	16,15	1,37
<b>Działdowo</b>	9,13	10,32	11,16	12,82	14,99	1,64
<b>Nidzica</b>	10,24	11,67	12,55	13,92	15,38	1,50
<b>Koło</b>	10,32	11,35	12,59	15,11	18,12	1,76

Źródło: Opracowanie własne SRGG

Tabela 2.2-5 Wskaźnik obciążenia: liczba ludności w wieku poprodukcyjnym do liczby ludności w wieku przedprodukcyjnym 1995-2012

	1995	2000	2005	2009	2012	Dynamika 2012/1995
<b>Łowicz</b>	41,56	52,99	71,82	90,99	107,43	2,59
<b>Ciechanów</b>	35,96	45,29	59,58	76,54	95,32	2,65
<b>Mława</b>	37,67	47,57	61,88	75,89	88,86	2,36
<b>Płońsk</b>	35,18	45,24	59,17	72,38	88,06	2,50
<b>Przasnysz</b>	35,64	48,11	58,69	68,95	83,18	2,33
<b>Sierpc</b>	44,22	55,37	67,95	80,27	100,37	2,27
<b>Żuromin</b>	37,08	45,92	58,52	72,23	83,83	2,26
<b>Działdowo</b>	28,94	37,96	49,92	64,29	80,38	2,78
<b>Nidzica</b>	32,72	41,63	53,08	66,27	79,54	2,43

<b>Koło</b>	36,37	45,88	63,35	80,12	103,49	2,85
-------------	-------	-------	-------	-------	--------	------

Źródło: Opracowanie własne SRGG

Tabela 2.2-6 Wskaźnik liczby mieszkańców wieku 25-34 na 1 tys. mieszkańców w latach 1995 - 2012

	1995	2000	2005	2009	2012	Dynamika 2012/1995
Łowicz	124,16	130,76	150,07	165,51	161,94	1,30
Ciechanów	132,31	123,89	136,59	156,75	162,49	1,23
Mława	135,37	125,80	141,19	157,05	170,59	1,26
Płońsk	133,31	133,22	152,48	167,05	171,35	1,29
Przasnysz	124,53	131,40	137,70	147,95	158,46	1,27
Sierpc	126,52	125,21	142,90	157,33	157,95	1,25
Żuromin	144,36	136,31	130,65	137,04	154,27	1,07
Działdowo	134,37	132,22	149,59	166,47	170,50	1,27
Nidzica	140,81	139,29	145,09	161,49	159,29	1,13
Koło	124,06	135,51	156,40	166,86	165,76	1,34

Źródło: Opracowanie własne SRGG

Tabela 2.2-7 Liczba ludności w wieku 0-4 w latach 1995 - 2012

	1995	2000	2005	2009	2012	Dynamika 2012/1995
Łowicz	1805	1478	1354	1450	1562	0,87
Ciechanów	3121	2278	2031	2224	2318	0,74
Mława	1941	1576	1451	1524	1693	0,87
Płońsk	1352	1130	1108	1252	1221	0,90
Przasnysz	1057	942	947	952	1041	0,98
Sierpc	1225	962	851	915	918	0,75
Żuromin	1137	855	717	736	765	0,67
Działdowo	1400	1151	1060	1155	1168	0,83
Nidzica	1626	1293	1157	1116	1083	0,67
Koło	1402	1226	1043	1237	1231	0,88

Źródło: Opracowanie własne SRGG

Tabela 2.2-8 Liczba ludności w wieku 5-12 lat w latach 1995 - 2012

	1995	2000	2005	2009	2012	Dynamika 2012/1995
Łowicz	3979	3102	2476	2168	2091	0,53
Ciechanów	6627	5441	4004	3350	3094	0,47
Mława	4244	3448	2748	2383	2374	0,56
Płońsk	2887	2364	1904	1781	1792	0,62
Przasnysz	2370	1856	1544	1487	1411	0,60
Sierpc	2570	2036	1655	1466	1349	0,52
Żuromin	2230	1918	1510	1248	1182	0,53
Działdowo	3070	2455	1943	1713	1696	0,55
Nidzica	3153	2715	2153	1847	1773	0,56
Koło	2974	2495	1957	1739	1685	0,57

Źródło: Opracowanie własne SRGG

Tabela 2.2-9 Liczba ludności w wieku 13-15 lat w latach 1995 - 2012

	1995	2000	2005	2009	2012	Dynamika 2012/1995
Łowicz	1736	1518	1163	974	868	0,50
Ciechanów	2671	2531	2067	1578	1302	0,49
<b>Mława</b>	<b>1701</b>	<b>1706</b>	<b>1283</b>	<b>1108</b>	<b>970</b>	<b>0,57</b>
Płońsk	1371	1165	893	749	649	0,47
Przasnysz	1073	911	702	567	579	0,54
Sierpc	1180	949	803	635	575	0,49
Żuromin	757	841	770	610	490	0,65
Działdowo	1271	1178	974	746	673	0,53
Nidzica	1282	1189	1061	861	738	0,58
Koło	1432	1193	905	734	637	0,44

Źródło: Opracowanie własne SRGG

Tabela 2.2-10 Liczba ludności w wieku 16-17 lat w latach 1995 - 2012

	1995	2000	2005	2009	2012	Dynamika 2012/1995
Łowicz	1660	1700	1371	1088	954	0,57
Ciechanów	2514	2709	2390	1903	1585	0,63
<b>Mława</b>	<b>1642</b>	<b>1745</b>	<b>1571</b>	<b>1238</b>	<b>1145</b>	<b>0,70</b>
Płońsk	1361	1325	1077	1001	793	0,58
Przasnysz	1071	976	930	709	602	0,56
Sierpc	1108	1135	895	810	642	0,58
Żuromin	720	797	780	722	604	0,84
Działdowo	1184	1221	1041	916	748	0,63
Nidzica	1247	1271	1086	972	864	0,69
Koło	1397	1334	1039	908	737	0,53

Źródło: Opracowanie własne SRGG

Tabela 2.2-11 Liczba ludności w wieku 18-29 lat w latach 1995 - 2012

	1995	2000	2005	2009	2012	Dynamika 2012/1995
Łowicz	5319	6028	6126	5628	4884	0,92
Ciechanów	7160	7984	9172	9191	8227	1,15
<b>Mława</b>	<b>4886</b>	<b>5013</b>	<b>5957</b>	<b>6009</b>	<b>5656</b>	<b>1,16</b>
Płońsk	3855	4152	4478	4251	3774	0,98
Przasnysz	2785	2905	3267	3269	2935	1,05
Sierpc	3249	3254	3616	3448	3113	0,96
Żuromin	2422	2232	2529	2770	2806	1,16
Działdowo	3572	3851	4298	4342	3909	1,09
Nidzica	4015	4005	4334	4328	3896	0,97
Koło	4111	4483	4656	4285	3744	0,91

Źródło: Opracowanie własne SRGG

Tabela 2.2-12 Liczba ludności w wieku 25-34 lat w latach 1995 - 2012

	1995	2000	2005	2009	2012	Dynamika 2012/1995
<b>Łowicz</b>	3922	4042	4548	4911	4800	1,22
<b>Ciechanów</b>	6194	5769	6276	7096	7308	1,18
<b>Mława</b>	4043	3697	4202	4642	5283	1,31
<b>Płońsk</b>	3025	2978	3394	3752	3872	1,28
<b>Przasnysz</b>	2159	2211	2352	2488	2762	1,28
<b>Sierpc</b>	2511	2372	2685	2911	2943	1,17
<b>Żuromin</b>	2090	1948	1868	1965	2274	1,09
<b>Działdowo</b>	2788	2732	3121	3488	3681	1,32
<b>Nidzica</b>	3099	3004	3121	3428	3442	1,11
<b>Koło</b>	2960	3202	3613	3832	3823	1,29

Źródło: Opracowanie własne SRGG

Tabela 2.2-13 Liczba ludności powyżej 70 roku życia w latach 1995 - 2012

	1995	2000	2005	2009	2012	Dynamika 2012/1995
<b>Łowicz</b>	1821	2000	2395	2536	2702	1,48
<b>Ciechanów</b>	2578	3104	3493	3687	3836	1,49
<b>Mława</b>	1678	2057	2367	2542	2739	1,63
<b>Płońsk</b>	1204	1339	1590	1754	1869	1,55
<b>Przasnysz</b>	940	1187	1326	1348	1527	1,62
<b>Sierpc</b>	1326	1507	1609	1639	1718	1,30
<b>Żuromin</b>	876	1089	1266	1360	1390	1,59
<b>Działdowo</b>	968	1164	1342	1478	1578	1,63
<b>Nidzica</b>	1086	1273	1548	1677	1805	1,66
<b>Koło</b>	1391	1518	1658	1776	2003	1,44

Źródło: Opracowanie własne SRGG



## 2.3. Migracje

Tabela 2.3-1 Saldo migracji\* ogółem w latach 1995 – 2012 (liczba)

	1995	2000	2005	2009	2012	Dynamika 2012/1995
Łowicz	43	-47	-138	-157	-125	-2,91
Ciechanów	411	-68	-319	-184	-337	-0,82
<b>Mława</b>	<b>41</b>	<b>-107</b>	<b>7</b>	<b>-7</b>	<b>-14</b>	<b>-0,34</b>
Płońsk	106	26	-28	14	5	0,05
Przasnysz	1	22	-52	-41	-8	-8,00
Sierpc	-31	1	2	-123	-131	4,23
Żuromin	12	-1	-62	-27	-55	-4,58
Działdowo	-18	-4	-42	-28	-78	4,33
Nidzica	-8	-82	-45	-147	-96	12,00
Koło	66	-47	-168	-101	-194	-2,94

Źródło: Opracowanie własne SRGG

\* Saldo migracji – różnica między napływem (imigracja) a odpływem (emigracja) ludności z danego obszaru w określonym czasie.

Tabela 2.3-2 Wskaźnik salda migracji w latach 1995 - 2012

	1995	2000	2005	2009	2012	Dynamika 2012/1995
Łowicz	1,36	-1,52	-4,55	-5,29	-4,22	-3,10
Ciechanów	8,78	-1,46	-6,94	-4,06	-7,49	-0,85
<b>Mława</b>	<b>1,37</b>	<b>-3,64</b>	<b>0,24</b>	<b>-0,24</b>	<b>-0,45</b>	<b>-0,33</b>
Płońsk	4,67	1,16	-1,26	0,62	0,22	0,05
Przasnysz	0,06	1,31	-3,04	-2,44	-0,46	-7,96
Sierpc	-1,56	0,05	0,11	-6,65	-7,03	4,50
Żuromin	0,83	-0,07	-4,34	-1,88	-3,73	-4,50
Działdowo	-0,87	-0,19	-2,01	-1,34	-3,61	4,16
Nidzica	-0,36	-3,80	-2,09	-6,93	-4,44	12,22
Koło	2,77	-1,99	-7,27	-4,40	-8,41	-3,04

Źródło: Opracowanie własne SRGG

Tabela 2.3-3 Saldo migracji kobiet w latach 1995 – 2012 (liczba)

	1995	2000	2005	2009	2012	Dynamika 2012/1995
Łowicz	13	-25	-50	-72	-63	-4,846
Ciechanów	228	-20	-177	-77	-181	-0,794
<b>Mława</b>	<b>0</b>	<b>-64</b>	<b>11</b>	<b>-27</b>	<b>-9</b>	
Płońsk	65	26	-9	0	22	0,338
Przasnysz	-4	11	-4	-18	-2	0,500
Sierpc	-25	-5	1	-64	-67	2,680
Żuromin	-12	-8	-19	-19	-35	2,917
Działdowo	-12	-14	-17	-15	-16	1,333
Nidzica	-8	-32	-38	-82	-43	5,375
Koło	47	1	-80	-56	-103	-2,191

Źródło: Opracowanie własne SRGG

## 2.4. Przyrost naturalny

Tabela 2.4-1 Przyrost naturalny\* ogółem w latach 1995 – 2012 (liczba)

	1995	2000	2005	2009	2012	Dynamika 2012/1995
Łowicz	8	1	-1	27	-38	-4,75
Ciechanów	116	33	-31	53	1	0,01
<b>Mława</b>	<b>67</b>	<b>46</b>	<b>2</b>	<b>28</b>	<b>45</b>	<b>0,67</b>
Płońsk	54	11	-4	78	-9	-0,17
Przasnysz	33	29	40	29	28	0,85
Sierpc	39	-30	-17	-39	-21	-0,54
Żuromin	89	35	0	28	10	0,11
Działdowo	58	54	47	87	54	0,93
Nidzica	131	103	68	63	8	0,06
Koło	37	36	12	36	47	1,27

Źródło: Opracowanie własne SRGG

\* Przyrost naturalny – różnica pomiędzy liczbą urodzeń żywych a liczbą zgonów. Wartość dodatnia oznacza liczbę urodzeń przewyższającą liczbę zgonów, ujemna - odwrotnie. Jeśli mamy do czynienia z wartością ujemną, mówimy o ubytku naturalnym. Przyrost naturalny różni się od przyrostu rzeczywistego o saldo migracji. Przyrost naturalny obliczamy wzorem:  $Pn=U-Z$ . Występujące we wzorze wartości zazwyczaj podawane są jako wartości względne, tzn. przeliczane na 1000 mieszkańców i wtedy określane są jako: stopa albo współczynnik przyrostu naturalnego, rodność i umieralność.

Tabela 2.4-2 Przyrost naturalny\* na 1 tys. mieszkańców w latach 1995 - 2012

	1995	2000	2005	2009	2012	Dynamika 2012/1995
Łowicz	0,25	0,03	-0,03	0,91	-1,28	-5,06
Ciechanów	2,48	0,71	-0,67	1,17	0,02	0,01
<b>Mława</b>	<b>2,24</b>	<b>1,57</b>	<b>0,07</b>	<b>0,95</b>	<b>1,45</b>	<b>0,65</b>
Płońsk	2,38	0,49	-0,18	3,47	-0,40	-0,17
Przasnysz	1,90	1,72	2,34	1,72	1,61	0,84
Sierpc	1,97	-1,58	-0,90	-2,11	-1,13	-0,57
Żuromin	6,15	2,45	0,00	1,95	0,68	0,11
Działdowo	2,80	2,61	2,25	4,15	2,50	0,89
Nidzica	5,95	4,78	3,16	2,97	0,37	0,06
Koło	1,55	1,52	0,52	1,57	2,04	1,31

Źródło: Opracowanie własne SRGG

\* Przyrost naturalny – różnica pomiędzy liczbą urodzeń żywych a liczbą zgonów. Wartość dodatnia oznacza liczbę urodzeń przewyższającą liczbę zgonów.

Tabela 2.4-3 Urodzenia w latach 1995 – 2012 (liczba)

	1995	2000	2005	2009	2012	Dynamika 2012/1995
Łowicz	321	291	265	321	311	0,97
Ciechanów	570	414	403	492	446	0,78
<b>Mława</b>	<b>362</b>	<b>306</b>	<b>258</b>	<b>320</b>	<b>294</b>	<b>0,81</b>
Płońsk	244	236	210	295	211	0,86
Przasnysz	187	183	192	199	193	1,03
Sierpc	214	183	159	190	199	0,93
Żuromin	206	159	123	150	149	0,72
Działdowo	214	201	210	262	220	1,03
Nidzica	325	257	239	253	222	0,68
Koło	254	238	239	257	261	1,03

Źródło: Opracowanie własne SRGG



Tabela 2.4-4 Urodzenia na 1 tys. mieszkańców w latach 1995 - 2012

	1995	2000	2005	2009	2012	Dynamika 2012/1995
<b>Łowicz</b>	10,16	9,41	8,74	10,82	10,49	1,03
<b>Ciechanów</b>	12,18	8,89	8,77	10,87	9,92	0,81
<b>Mława</b>	12,12	10,41	8,67	10,83	9,49	0,78
<b>Płońsk</b>	10,75	10,56	9,43	13,13	9,34	0,87
<b>Przasnysz</b>	10,79	10,88	11,24	11,83	11,07	1,03
<b>Sierpc</b>	10,78	9,66	8,46	10,27	10,68	0,99
<b>Żuromin</b>	14,23	11,13	8,60	10,46	10,11	0,71
<b>Działdowo</b>	10,31	9,73	10,07	12,50	10,19	0,99
<b>Nidzica</b>	14,77	11,92	11,11	11,92	10,27	0,70
<b>Koło</b>	10,65	10,07	10,35	11,19	11,32	1,06

Źródło: Opracowanie własne SRGG

Tabela 2.4-5 Współczynnik dzietności\* w latach 1995 - 2012

	1995	2000	2005	2009	2012	Dynamika 2012/1995
<b>Łowicz</b>	1,21	1,11	1,12	1,48	1,52	1,25
<b>Ciechanów</b>	1,45	1,05	1,08	1,44	1,39	0,96
<b>Mława</b>	1,49	1,28	1,09	1,42	1,32	0,88
<b>Płońsk</b>	1,23	1,23	1,19	1,79	1,32	1,07
<b>Przasnysz</b>	1,30	1,35	1,47	1,66	1,61	1,24
<b>Sierpc</b>	1,32	1,19	1,10	1,43	1,53	1,16
<b>Żuromin</b>	1,89	1,48	1,13	1,42	1,39	0,74
<b>Działdowo</b>	1,21	1,15	1,25	1,64	1,38	1,14
<b>Nidzica</b>	1,88	1,51	1,44	1,60	1,41	0,75
<b>Koło</b>	1,22	1,19	1,30	1,51	1,62	1,33

Źródło: Opracowanie własne SRGG

\* Współczynnik dzietności (także: poziom płodności) – współczynnik określający liczbę urodzonych dzieci przypadających na jedną kobietę w wieku rozrodczym (15-49 lat). Przyjmuje się, iż współczynnik dzietności między 2,10 ÷ 2,15 jest poziomem zapewniającym zastępowalność pokoleń

### 3. Gospodarka

#### 3.1. Rynek pracy

Tabela 3.1-1 Liczba pracujących w głównym miejscu pracy\* w latach 2003 - 2012 r.

	2004	2005	2006	2007	2008	2009	2010	2011	2012	Dynamika 2012/2004
<b>Łowicz</b>	8084	8055	8390	8658	8804	8348	8456	8294	8422	1,04
<b>Ciechanów</b>	12669	12612	12855	13794	14103	13934	13551	13244	13246	1,05
<b>Mława</b>	6713	7607	11668	11122	10134	10700	10486	10711	11164	1,66
<b>Płońsk</b>	6490	7006	6412	5568	5933	5942	6320	6002	6219	0,96
<b>Przasnysz</b>	4353	4487	4470	4476	4600	4734	4573	4664	4660	1,07
<b>Sierpc</b>	4921	4988	5460	5253	5483	5476	5428	5318	5188	1,05
<b>Żuromin</b>	2574	2561	2601	2714	2554	2618	2575	2649	2777	1,08
<b>Działdowo</b>	5473	5640	5796	6122	6386	6209	6110	6440	6281	1,15
<b>Nidzica</b>	3911	4022	4282	4500	4428	4321	4244	4439	4316	1,10
<b>Koło</b>	8133	8001	8307	8858	8944	8679	9000	9992	8537	1,05

Źródło: Opracowanie własne SRGG

\* Pojęcie główne miejsce pracy stosowane jest w statystyce w celu obliczania liczby osób pracujących, przyjmując zasadę jednorazowego ujmowania osób pracujących w kilku miejscach pracy, tzn. osoby zatrudnione w dwóch lub więcej miejscach pracy powinny oświadczyć, które miejsce pracy uważają za główne, przyjmując za kryterium np. wymiar godzin, kwotę wynagrodzenia. Dla pracującego emeryta lub rencisty głównym miejscem pracy jest zakład pracy, a emerytura lub renta jest źródłem dochodu dla tej osoby.

Tabela 3.1-2 Wskaźnik pracujących w głównym miejscu pracy na 100 mieszkańców w wieku produkcyjnym w latach 2003 - 2012 r.

	2004	2005	2006	2007	2008	2009	2010	2011	2012	Dynamika 2012/2004
<b>Łowicz</b>	40,11	39,86	41,80	43,30	44,57	42,67	43,64	43,01	44,39	1,11
<b>Ciechanów</b>	41,79	41,32	42,04	45,11	46,04	45,77	44,99	43,71	44,36	1,06
<b>Mława</b>	35,55	39,61	60,58	57,67	52,55	55,47	54,33	53,18	55,63	1,56
<b>Płońsk</b>	43,80	47,06	43,07	37,35	39,92	40,14	42,84	40,33	42,24	0,96
<b>Przasnysz</b>	39,61	40,72	40,46	40,54	41,82	43,14	42,06	41,35	41,77	1,05
<b>Sierpc</b>	40,56	40,81	44,64	43,14	44,94	45,23	45,27	43,18	42,78	1,05
<b>Żuromin</b>	29,65	29,22	29,41	30,40	28,37	28,87	28,20	27,73	29,17	0,98
<b>Działdowo</b>	39,82	40,67	41,67	43,89	45,52	44,07	43,54	44,57	43,85	1,10
<b>Nidzica</b>	28,78	29,30	31,02	32,51	31,94	31,28	30,72	31,23	30,59	1,06
<b>Koło</b>	51,81	51,29	53,83	57,61	58,42	57,23	60,10	65,74	57,51	1,11

Źródło: Opracowanie własne SRGG

Tabela 3.1-3 Liczba kobiet pracujących w głównym miejscu pracy – udział w grupie miast porównawczych w latach 2003 - 2012 r.

	2004	2005	2006	2007	2008	2009	2010	2011	2012	Dynamika 2012/2004
<b>Łowicz</b>	0,14	0,13	0,13	0,13	0,13	0,12	0,12	0,12	0,12	0,86
<b>Ciechanów</b>	0,21	0,21	0,19	0,20	0,20	0,20	0,20	0,19	0,19	0,91
<b>Mława</b>	0,11	0,11	0,17	0,16	0,15	0,16	0,16	0,16	0,17	1,56
<b>Płońsk</b>	0,10	0,11	0,09	0,09	0,09	0,09	0,10	0,09	0,09	0,92
<b>Przasnysz</b>	0,06	0,07	0,06	0,06	0,07	0,07	0,07	0,07	0,07	1,04
<b>Sierpc</b>	0,08	0,08	0,08	0,07	0,08	0,08	0,08	0,07	0,07	0,89
<b>Żuromin</b>	0,04	0,04	0,04	0,04	0,04	0,04	0,04	0,04	0,04	0,96
<b>Działdowo</b>	0,08	0,08	0,08	0,08	0,08	0,08	0,08	0,08	0,08	1,03
<b>Nidzica</b>	0,06	0,05	0,05	0,06	0,06	0,06	0,05	0,06	0,06	1,00
<b>Koło</b>	0,12	0,11	0,11	0,11	0,11	0,11	0,11	0,13	0,11	0,92

Źródło: Opracowanie własne SRGG

Tabela 3.1-4 Liczba osób bezrobotnych w latach 2003 - 2012 r.

	2004	2005	2006	2007	2008	2009	2010	2011	2012	Dynamika 2012/2004
<b>Łowicz</b>	2379	1937	1563	1307	1163	1436	1480	1416	1532	0,64
<b>Ciechanów</b>	4201	3820	3109	2465	2019	2564	2721	2974	2935	0,70
<b>Mława</b>	3514	2596	1920	1636	1540	1995	1934	1733	2016	0,57
<b>Płońsk</b>	2279	2203	1837	1600	1279	1575	1602	1577	1718	0,75
<b>Przasnysz</b>	1562	1348	1125	965	870	1166	1058	1118	1156	0,74
<b>Sierpc</b>	2041	1914	1779	1430	1226	1392	1396	1487	1631	0,80
<b>Żuromin</b>	1779	1671	1396	1281	1219	1400	1340	1450	1503	0,84
<b>Działdowo</b>	2398	1960	1395	1154	1330	1624	1554	1439	1593	0,66
<b>Nidzica</b>	2525	2083	1722	1316	1203	1323	1272	1345	1504	0,60
<b>Koło</b>	2413	2335	1797	1383	1179	1533	1447	1454	1395	0,58

Źródło: Opracowanie własne SRGG

Tabela 3.1-5 Liczba bezrobotnych mężczyzn w latach 2003 - 2012 r.

	2004	2005	2006	2007	2008	2009	2010	2011	2012	Dynamika 2012/2004
<b>Łowicz</b>	1271	1021	796	695	581	735	750	718	861	0,68
<b>Ciechanów</b>	1983	1803	1358	1068	965	1386	1385	1516	1600	0,81
<b>Mława</b>	1514	1202	844	709	750	1008	1003	885	1031	0,68
<b>Płońsk</b>	1103	1101	847	749	631	813	828	772	868	0,79
<b>Przasnysz</b>	686	560	466	391	375	579	485	510	534	0,78
<b>Sierpc</b>	1053	940	855	654	588	699	701	696	792	0,75
<b>Żuromin</b>	917	825	667	627	585	692	698	728	779	0,85
<b>Działdowo</b>	923	731	427	379	468	702	636	574	705	0,76
<b>Nidzica</b>	1215	915	655	500	447	599	560	523	743	0,61
<b>Koło</b>	1026	985	687	426	415	685	594	623	624	0,61

Źródło: Opracowanie własne SRGG

Tabela 3.1-6 Udział zarejestrowanych bezrobotnych w liczbie mieszkańców w wieku produkcyjnym w latach 2003 - 2012 r.

	2004	2005	2006	2007	2008	2009	2010	2011	2012	Dynamika 2012/2004
<b>Łowicz</b>	11,80	9,59	7,79	6,54	5,89	7,34	7,64	7,34	8,08	0,68
<b>Ciechanów</b>	13,86	12,51	10,17	8,06	6,59	8,42	9,03	9,82	9,83	0,71
<b>Mława</b>	18,61	13,52	9,97	8,48	7,99	10,34	10,02	8,60	10,05	0,54
<b>Płońsk</b>	15,38	14,80	12,34	10,73	8,61	10,64	10,86	10,60	11,67	0,76
<b>Przasnysz</b>	14,21	12,23	10,18	8,74	7,91	10,63	9,73	9,91	10,36	0,73
<b>Sierpc</b>	16,82	15,66	14,55	11,74	10,05	11,50	11,64	12,07	13,45	0,80
<b>Żuromin</b>	20,49	19,07	15,79	14,35	13,54	15,44	14,68	15,18	15,79	0,77
<b>Działdowo</b>	17,45	14,13	10,03	8,27	9,48	11,53	11,07	9,96	11,12	0,64
<b>Nidzica</b>	18,58	15,17	12,48	9,51	8,68	9,58	9,21	9,46	10,66	0,57
<b>Koło</b>	15,37	14,97	11,64	8,99	7,70	10,11	9,66	9,57	9,40	0,61

Źródło: Opracowanie

Tabela 3.1-7 Udział bezrobotnych kobiet w liczbie kobiet w wieku produkcyjnym w latach 2003 - 2012 r.

	2004	2005	2006	2007	2008	2009	2010	2011	2012	Dynamika 2012/2004
<b>Łowicz</b>	10,87	8,97	7,59	6,10	5,92	7,24	7,66	7,47	7,34	0,67
<b>Ciechanów</b>	14,54	13,14	11,39	9,15	6,90	7,80	8,99	9,87	9,21	0,63
<b>Mława</b>	21,08	14,42	11,11	9,60	8,20	10,29	9,77	8,67	10,13	0,48
<b>Płońsk</b>	15,71	14,62	13,22	11,41	8,73	10,40	10,64	11,02	11,79	0,75
<b>Przasnysz</b>	16,21	14,54	12,05	10,54	9,19	11,02	10,91	11,23	11,62	0,72
<b>Sierpc</b>	16,33	15,95	15,18	12,88	10,63	11,67	11,93	13,38	14,48	0,89
<b>Żuromin</b>	20,56	19,82	16,99	15,21	14,68	16,36	14,90	16,13	16,20	0,79
<b>Działdowo</b>	21,35	17,60	13,86	11,16	12,43	13,25	13,36	12,46	12,88	0,60
<b>Nidzica</b>	19,89	17,55	15,95	12,22	11,37	11,03	10,89	12,36	11,51	0,58
<b>Koło</b>	17,43	17,06	14,22	12,32	9,93	11,20	11,52	11,19	10,66	0,61

Źródło: Opracowanie własne SRGG

Tabela 3.1-8 Udział bezrobotnych mężczyzn w liczbie mężczyzn w wieku produkcyjnym w latach 2003 - 2012 r.

	2004	2005	2006	2007	2008	2009	2010	2011	2012	Dynamika 2012/2004
<b>Łowicz</b>	12,75	10,22	7,98	6,97	5,86	7,44	7,61	7,22	8,76	0,69
<b>Ciechanów</b>	13,16	11,88	8,93	6,98	6,28	9,04	9,08	9,76	10,41	0,79
<b>Mława</b>	16,12	12,61	8,81	7,36	7,78	10,39	10,27	8,54	9,97	0,62
<b>Płońsk</b>	15,04	14,98	11,45	10,06	8,48	10,87	11,07	10,19	11,55	0,77
<b>Przasnysz</b>	12,28	10,00	8,35	6,99	6,68	10,25	8,63	8,70	9,20	0,75
<b>Sierpc</b>	17,31	15,36	13,91	10,63	9,48	11,33	11,37	10,87	12,51	0,72
<b>Żuromin</b>	20,43	18,35	14,66	13,55	12,48	14,60	14,47	14,34	15,42	0,75
<b>Działdowo</b>	13,50	10,61	6,17	5,41	6,60	9,84	8,88	7,65	9,49	0,70
<b>Nidzica</b>	17,35	12,94	9,21	6,98	6,20	8,26	7,70	6,92	9,91	0,57
<b>Koło</b>	13,25	12,81	9,01	5,60	5,45	9,02	7,85	8,01	8,20	0,62

Źródło: Opracowanie własne SRGG

## 3.2. Podmioty gospodarcze – wybrane sekcje usługowe

Tabela 3.2-1 Liczba podmiotów usługowych razem w latach 2009 - 2012 r.

	2009	2010	2011	2012	Dynamika 2012/2004
Łowicz	2184	2286	2279	2314	1,06
Ciechanów	3500	3582	3523	3561	1,02
<b>Mława</b>	<b>2262</b>	<b>2352</b>	<b>2224</b>	<b>2250</b>	<b>0,99</b>
Płońsk	1935	2044	2013	2063	1,07
Przasnysz	1212	1228	1204	1228	1,01
Sierpc	1269	1339	1282	1316	1,04
Żuromin	851	912	872	891	1,05
Działdowo	1310	1393	1372	1391	1,06
Nidzica	1151	1208	1207	1232	1,07
Koło	2330	2380	2241	2263	0,97

Źródło: Opracowanie własne SRGG

Tabela 3.2-2 Wskaźnik działalności usługowej związanej z żywnością\* na 1 tys. mieszkańców w latach 2009 - 2012 r.

	2009	2010	2011	2012	Dynamika 2012/2004
Łowicz	2,73	2,91	2,79	3,00	1,10
Ciechanów	1,63	1,49	1,33	1,58	0,97
<b>Mława</b>	<b>2,13</b>	<b>2,26</b>	<b>2,13</b>	<b>2,23</b>	<b>1,05</b>
Płońsk	3,03	2,98	3,10	3,01	0,99
Przasnysz	1,72	1,55	1,72	1,26	0,73
Sierpc	1,84	1,96	1,92	2,09	1,14
Żuromin	1,19	1,19	1,42	1,56	1,32
Działdowo	1,24	1,10	1,20	1,30	1,05
Nidzica	1,65	1,56	1,34	1,43	0,87
Koło	2,96	3,11	3,01	3,17	1,07

Źródło: Opracowanie własne SRGG

\* Działalność usługowa związana z żywnością obejmuje: działalność usługową związaną z zapewnianiem pełnego żywienia przeznaczonego do bezpośredniej konsumpcji w restauracjach, włączając restauracje samoobsługowe i oferujące posiłki "na wynos", z lub bez miejsc do siedzenia. Nie jest tu istotny rodzaj obiektu serwującego posiłki, ale fakt, że są one przeznaczone do bezpośredniej konsumpcji.

Tabela 3.2-3 Wskaźnik działalności usługowej związanej z informacją i komunikacją\* na 1 tys. mieszkańców w latach 2009 - 2012 r.

	2009	2010	2011	2012	Dynamika 2012/2004
Łowicz	1,48	1,62	1,48	1,72	1,16
Ciechanów	1,86	2,05	2,08	1,85	0,99
<b>Mława</b>	<b>1,32</b>	<b>1,42</b>	<b>1,45</b>	<b>1,68</b>	<b>1,27</b>
Płońsk	1,83	2,18	2,48	2,48	1,36
Przasnysz	2,08	2,02	1,72	1,72	0,83
Sierpc	1,03	0,93	1,17	1,61	1,57
Żuromin	1,19	1,26	1,29	1,49	1,26
Działdowo	1,48	1,67	1,67	1,62	1,10
Nidzica	0,80	1,04	0,88	1,06	1,33
Koło	2,18	2,27	2,24	2,30	1,06

Źródło: Opracowanie własne SRGG

\* Obejmuje produkcję i rozpowszechnianie informacji i dóbr kultury, przekazywanie lub rozpowszechnianie tych dóbr, działalność usługową w zakresie technologii informatycznych, przetwarzanie danych oraz pozostałą działalność usługową w zakresie informacji.



Tabela 3.2-4 Wskaźnik działalności usługowej związanej z finansami i ubezpieczeniami 1 tys. mieszkańców w latach 2009 - 2012 r.

	2009	2010	2011	2012	Dynamika 2012/2004
Łowicz	3,50	3,69	3,63	3,37	0,96
Ciechanów	3,20	3,16	2,69	2,58	0,81
<b>Mława</b>	<b>3,62</b>	<b>3,61</b>	<b>3,27</b>	<b>3,29</b>	<b>0,91</b>
Płońsk	3,47	3,51	3,10	3,32	0,96
Przasnysz	2,97	2,68	2,70	2,35	0,79
Sierpc	3,13	2,83	2,72	2,68	0,86
Żuromin	2,02	2,02	1,96	2,10	1,04
Działdowo	3,01	3,01	2,73	2,64	0,88
Nidzica	2,21	2,18	2,22	2,22	1,00
Koło	4,70	4,64	3,96	3,86	0,82

Źródło Opracowanie własne SRGG

Tabela 3.2-5 Wskaźnik działalności usługowej związanej z opieką zdrowotną na 1 tys. mieszkańców w latach 2009 - 2012 r.

	2009	2010	2011	2012	Dynamika 2012/2004
Łowicz	5,09	5,38	5,74	5,90	1,16
Ciechanów	6,63	6,58	6,85	7,00	1,06
<b>Mława</b>	<b>3,35</b>	<b>3,47</b>	<b>3,49</b>	<b>3,49</b>	<b>1,04</b>
Płońsk	4,54	5,03	5,19	5,35	1,18
Przasnysz	4,94	5,06	4,76	4,88	0,99
Sierpc	5,40	5,99	5,75	6,33	1,17
Żuromin	3,21	3,49	3,59	3,73	1,16
Działdowo	5,68	6,79	6,95	7,36	1,30
Nidzica	3,44	4,12	4,20	4,21	1,22
Koło	5,92	6,82	6,63	7,02	1,19

Źródło Opracowanie własne SRGG

Tabela 3.2-6 Wskaźnik działalności usługowej związanej kulturą rozrywką i sportem na 1 tys. mieszkańców w latach 2009 - 2012 r.

	2009	2010	2011	2012	Dynamika 2012/2004
Łowicz	2,02	2,03	1,85	1,99	0,98
Ciechanów	1,86	1,98	1,99	1,96	1,05
<b>Mława</b>	<b>1,49</b>	<b>1,38</b>	<b>1,23</b>	<b>1,19</b>	<b>0,80</b>
Płońsk	1,78	1,96	1,99	2,12	1,19
Przasnysz	1,49	1,25	1,15	1,15	0,77
Sierpc	1,73	1,91	1,70	1,72	0,99
Żuromin	1,05	1,19	1,15	1,09	1,04
Działdowo	1,72	1,82	1,62	1,81	1,05
Nidzica	1,04	0,99	0,92	1,06	1,03
Koło	1,57	1,66	1,55	1,60	1,02

Źródło Opracowanie własne SRGG

### 3.3. Podatki

Tabela 3.3-1 CIT\* w latach 2004. - 2012 r. (zł)

	2004	2005	2006	2007	2008	2009	2010	2011	2012	Dynamika 2012/2004
<b>Łowicz</b>	407757	667890	372041	1100921	961344	744484	1074945	553755	476628	1,17
<b>Ciechanów</b>	876024	1495995	1193656	1942026	1454003	1791592	1649499	1393318	1588405	1,81
<b>Mława</b>	546930	420346	766903	830996	720416	543113	715618	890760	1313788	2,40
<b>Płońsk</b>	370666	423992	573119	754127	552664	626640	592395	881849	858796	2,32
<b>Przasnysz</b>	231246	488407	577568	781614	1104301	964552	830478	565117	541173	2,34
<b>Sierpc</b>	356907	378701	453070	637731	449695	674888	750060	891992	723030	2,03
<b>Żuromin</b>	104687	114085	145635	187678	126758	150573	124164	156357	212966	2,03
<b>Działdowo</b>	306806	327783	307194	843465	424869	523393	532429	576852	551220	1,80

Źródło: Opracowanie własne SRGG

\* Podatek dochodowy od osób prawnych (ang. CIT – Corporate Income Tax) – podatek od dochodów spółek (przedsiębiorstw) – rodzaj podatku bezpośredniego obciążającego dochody uzyskiwane przez osoby prawne.

Tabela 3.3-2 CIT w budżecie miasta na mieszkańca latami 2004. - 2012 r. (zł)

	2004	2005	2006	2007	2008	2009	2010	2011	2012	Dynamika 2012/2004
<b>Łowicz</b>	13,42	22,04	12,35	36,78	32,25	25,09	36,36	18,60	16,08	1,20
<b>Ciechanów</b>	18,93	32,56	26,11	42,71	31,98	39,58	36,69	30,77	35,32	1,87
<b>Mława</b>	18,46	14,12	25,87	28,20	24,44	18,37	24,13	28,80	42,42	2,30
<b>Płońsk</b>	16,64	19,05	25,64	33,76	24,69	27,90	26,35	39,09	38,00	2,28
<b>Przasnysz</b>	13,52	28,60	33,85	46,00	65,66	57,36	49,44	32,41	31,05	2,30
<b>Sierpc</b>	19,01	20,15	24,20	34,21	24,09	36,48	40,84	47,51	38,81	2,04
<b>Żuromin</b>	7,29	7,98	10,17	13,07	8,86	10,50	8,67	10,59	14,45	1,98
<b>Działdowo</b>	14,73	15,71	14,78	40,58	20,31	24,98	25,45	26,73	25,53	1,73

Źródło: Opracowanie własne SRGG

Tabela 3.3-3 PCC\* w budżecie Miasta w latach 2004 - 2012 r. (zł)

	2004	2005	2006	2007	2008	2009	2010	2011	2012	Dynamika 2012/2004
<b>Łowicz</b>	574168	584669	614557	853333	1101202	957283	861576	875036	646721	1,13
<b>Ciechanów</b>	764505	1123526	954709	1292915	1776586	1591809	1544194	1494451	1601751	2,10
<b>Mława</b>	576056	2157256	1599744	2054244	1169962	1123790	1593214	1034191	1116511	1,94
<b>Płońsk</b>	458182	485169	578791	844729	890265	895035	754144	872504	691836	1,51
<b>Przasnysz</b>	230155	265207	371121	939220	544574	553883	509467	475283	481183	2,09
<b>Sierpc</b>	1312725	481782	551727	797045	1082140	1139524	1265929	1381178	655053	0,50
<b>Żuromin</b>	188822	168559	198832	249594	402684	335748	328925	359663	399196	2,11
<b>Działdowo</b>	426203	601099	530565	572874	688570	580008	719040	649083	501275	1,18

Źródło: Opracowanie własne SRGG

\* PCC – podatek od czynności cywilnoprawnych. Podatkowi podlegają następujące czynności cywilnoprawne: umowy sprzedaży oraz zamiany rzeczy i praw majątkowych, umowy pożyczki, umowy darowizny – w części dotyczącej przejęcia przez obdarowanego długów i ciężarów albo zobowiązań darczyńcy, umowy dożywocia, umowy o dział spadku oraz umowy o znieśnienie współwłasności – w części dotyczącej spłat lub dopłat, ustanowienie hipoteki, ustanowienie odpłatnego użytkowania, w tym nieprawidłowego, oraz odpłatnej służebności, umowy depozytu nieprawidłowego, umowy spółki (akty założycielskie);

Tabela 3.3-4 PCC w budżecie Miasta na mieszkańca w latach 2004 - 2012 r. (zł)

	2004	2005	2006	2007	2008	2009	2010	2011	2012	Dynamika 2012/2004
<b>Łowicz</b>	18,90	19,29	20,40	28,51	36,94	32,26	29,14	29,39	21,82	1,15
<b>Ciechanów</b>	16,52	24,45	20,89	28,43	39,07	35,16	34,34	33,01	35,62	2,16
<b>Mława</b>	19,45	72,49	53,96	69,72	39,69	38,02	53,73	33,44	36,05	1,85
<b>Płońsk</b>	20,57	21,80	25,90	37,82	39,78	39,85	33,54	38,67	30,62	1,49
<b>Przasnysz</b>	13,45	15,53	21,75	55,27	32,38	32,94	30,33	27,25	27,61	2,05
<b>Sierpc</b>	69,91	25,64	29,46	42,75	57,96	61,59	68,92	73,56	35,16	0,50
<b>Żuromin</b>	13,14	11,79	13,88	17,38	28,14	23,42	22,97	24,37	27,08	2,06
<b>Działdowo</b>	20,46	28,81	25,53	27,56	32,91	27,68	34,37	30,08	23,22	1,13

Źródło: Opracowanie własne SRGG

Tabela 3.3-5 PIT\* w latach 2004 - 2012 r. (zł)

	2004	2005	2006	2007	2008	2009	2010	2011	2012	Dynamika 2012/2004
<b>Łowicz</b>	10884210	11992734	13690252	16881076	17743963	16683590	16994353	18778666	20233821	1,86
<b>Ciechanów</b>	17003108	18548723	21306392	25905112	29186231	26877012	28427519	30189122	32023912	1,88
<b>Mława</b>	8712292	10084467	10860194	14676172	17307489	16082080	16171367	18711050	20025034	2,30
<b>Płońsk</b>	8206450	9683739	11689045	13102754	14729959	14043631	14513422	16331113	16873089	2,06
<b>Przasnysz</b>	4935148	5690407	6897147	8707473	9848213	8968416	8834324	10201840	10768824	2,18
<b>Sierpc</b>	6774115	6772355	7709834	9736051	9921264	9548693	9751623	10726681	11492001	1,70
<b>Żuromin</b>	2445218	2865701	3420858	4153911	4903158	4264424	4454487	5620761	5775044	2,36
<b>Działdowo</b>	5684421	6734842	8683078	10421352	12958161	11595475	10880341	11491712	12994247	2,29

Źródło: Opracowanie własne SRGG

\*Podatek dochodowy od osób fizycznych (PIT) od ang. Personal Income Tax, czyli podatek od dochodów osobistych) – podatek bezpośredni obejmujący dochody uzyskiwane przez osoby fizyczne.

Tabela 3.3-6 PIT w budżecie Miasta na mieszkańca latach 2004 - 2012 r. (zł)

	2004	2005	2006	2007	2008	2009	2010	2011	2012	Dynamika 2012/2004
<b>Łowicz</b>	358,23	395,73	454,48	564,04	595,26	562,27	574,77	630,79	682,65	1,91
<b>Ciechanów</b>	367,44	403,70	466,11	569,66	641,84	593,70	632,24	666,79	712,05	1,94
<b>Mława</b>	294,11	338,85	366,30	498,09	587,09	544,09	545,37	604,95	646,62	2,20
<b>Płońsk</b>	368,42	435,07	522,98	586,65	658,15	625,25	645,44	723,90	746,70	2,03
<b>Przasnysz</b>	288,44	333,16	404,24	512,42	585,54	533,29	525,98	585,00	617,83	2,14
<b>Sierpc</b>	360,77	360,42	411,74	522,24	531,37	516,09	530,90	571,33	616,79	1,71
<b>Żuromin</b>	170,17	200,43	238,85	289,21	342,66	297,40	311,05	380,84	391,79	2,30
<b>Działdowo</b>	272,90	322,81	417,78	501,39	619,33	553,40	520,04	532,47	601,89	2,21

Źródło: Opracowanie własne SRGG

Tabela 3.3-7 Wpływy do Budżetu Miasta z podatku od nieruchomości w latach 2004 - 2012 r. (zł.)

	2004	2005	2006	2007	2008	2009	2010	2011	2012	Dynamika 2012/2004
<b>Łowicz</b>	9111836	8889108	9633729	10522080	10977065	12224053	12507911	12998135	13915616	1,53
<b>Ciechanów</b>	12929285	14183341	15980946	14604255	16625570	16756309	18401293	19663639	21364870	1,65
<b>Mława</b>	6918545	7839953	8576987	9421571	10195666	12489979	13504213	14215578	14836498	2,14
<b>Płońsk</b>	7240500	8276564	8157298	8350212	8921135	9482922	9924118	10581499	11133286	1,54
<b>Przasnysz</b>	3689278	3938249	4138173	4075508	4411289	5705558	5397487	6430811	6930843	1,88
<b>Sierpc</b>	5047544	5342382	5464833	6220059	6246973	6647016	6387761	7837748	8368444	1,66
<b>Żuromin</b>	2487049	2612916	2621081	2754142	2784995	2894714	3018459	3244967	3433289	1,38
<b>Działdowo</b>	4155502	4691612	4687265	5027593	5579460	5701091	6035365	6665411	7470820	1,80

Źródło: Opracowanie własne SRGG

Tabela 3.3-8 Podatek od nieruchomości w budżecie Miasta na mieszkańca latach 2004 - 2012 r. (zł.)

	2004	2005	2006	2007	2008	2009	2010	2011	2012	Dynamika 2012/2004
<b>Łowicz</b>	299,90	293,32	319,81	351,57	368,25	411,97	423,04	436,62	469,49	1,57
<b>Ciechanów</b>	279,41	308,69	349,61	321,15	365,61	370,14	409,25	434,32	475,05	1,70
<b>Mława</b>	233,55	263,43	289,29	319,75	345,85	422,56	455,42	459,60	479,08	2,05
<b>Płońsk</b>	325,05	371,85	364,96	373,86	398,60	422,20	441,35	469,04	492,69	1,52
<b>Przasnysz</b>	215,62	230,58	242,54	239,83	262,28	339,27	321,36	368,76	397,64	1,84
<b>Sierpc</b>	268,82	284,32	291,85	333,64	334,58	359,26	347,77	417,46	449,14	1,67
<b>Żuromin</b>	173,08	182,75	183,01	191,75	194,63	201,88	210,77	219,86	232,92	1,35
<b>Działdowo</b>	199,50	224,88	225,52	241,89	266,67	272,09	288,47	308,84	346,05	1,73

Źródło: Opracowanie własne SRGG

## 4. Edukacja

### 4.1. Wydatki na ucznia

Tabela 4.1-1 Wydatki na ucznia w szkołach podstawowych w latach 2004 - 2012 r. (zł)

	2004	2005	2006	2007	2008	2009	2010	2011	2012	Dynamika 2012/2004
<b>Łowicz</b>	3909	4371	4585	4877	5409	5951	6481	7450	7793	1,99
<b>Ciechanów</b>	3526	3964	4025	4438	4791	5066	5863	6138	6596	1,87
<b>Mława</b>	4167	4622	4085	4900	6336	6190	6449	8146	8596	2,06
<b>Płońsk</b>	3131	3395	3516	5287	5377	7429	7223	6553	6655	2,13
<b>Przasnysz</b>	3370	3735	4213	4440	4747	5407	6088	6251	7126	2,11
<b>Sierpc</b>	3647	3774	3811	4796	4899	4761	5511	5923	6524	1,79
<b>Żuromin</b>	4408	4796	5436	5622	6716	7385	8612	9182	9459	2,15
<b>Działdowo</b>	3176	3333	3698	4013	4443	4939	5459	5795	6539	2,06

Źródło: Opracowanie własne SRGG

Tabela 4.1-2 Wydatki na ucznia w gimnazjach latach 2004 - 2012 r. (zł)

	2004	2005	2006	2007	2008	2009	2010	2011	2012	Dynamika 2012/2004
<b>Łowicz</b>	3081	3944	3811	4389	4695	5049	5425	6341	7076	2,30
<b>Ciechanów</b>	3175	3559	4164	4281	4952	5372	6232	7260	7736	2,44
<b>Mława</b>	3822	3682	4054	4316	7687	7409	7067	7535	7683	2,01
<b>Płońsk</b>	3333	3289	3991	4079	4782	5141	5671	6296	6602	1,98
<b>Przasnysz</b>	3192	4110	5054	5064	5770	5883	6923	6951	7573	2,37
<b>Sierpc</b>	2852	3184	3575	4128	4783	5773	6686	6672	7650	2,68
<b>Żuromin</b>	3045	3423	3768	4312	4819	5261	5925	6994	7829	2,57
<b>Działdowo</b>	5196	4660	5093	5765	11453	7817	7692	8262	9587	1,85

Źródło: Opracowanie własne SRGG

## 5. Analiza SWOT i wnioski

W oparciu o dane z analiz i wyniki badań kluczowych grup interesariuszy (młodzież i przedsiębiorcy) przeprowadzono analizę SWOT dla określenia kluczowych dla rozwoju Mławy problemów.

Analiza SWOT stanowi jedno z najbardziej popularnych narzędzi planowania strategicznego. Metoda ta pozwala określić atuty i słabości podmiotu oraz szanse i zagrożenia stwarzane przez otoczenie. Jej nazwa pochodzi od angielskich słów:

- Strengths (mocne strony),
- Weaknesses (słabe strony),
- Opportunities (szanse),
- Threats (zagrożenia).

Analizę przeprowadzono plasując na układzie współrzędnych kluczowe dla rozwoju Mławy czynniki. Pozycja czynnika wobec osi odciętych wyznaczała na ile silną, czy też słabą stroną jest dana cecha, a pozycja wobec osi odciętych na ile dana cecha generuje szanse czy zagrożenia na przyszłość.

**Do analizy przyjęto następujące kluczowe czynniki oceny konkurencyjności\*:**

- 1 Infrastruktura techniczna
- 2 Infrastruktura instytucjonalna
- 3 Dostępność transportowa i telekomunikacyjna
- 4 Wykwalifikowana siła robocza
- 5 Lokalne uwarunkowania prawne i polityka podatkowa
- 6 Finanse jst
- 7 Struktura gospodarcza
- 8 Struktura demograficzna
- 9 Koszty prowadzenia działalności gospodarczej
- 10 Rozwarstwienie struktury społecznej
- 11 Partycypacja w globalnych strukturach sieciowych ( podmiotów gospodarczych, NGO)
- 12 Rozpoznawalność Mławy



\* **Słownik:**

**Infrastruktura techniczna** - urządzenia, sieci przesyłowe i związane z nimi obiekty świadczące niezbędne i podstawowe usługi dla określonej jednostki przestrzenno-gospodarczej (osiedla, dzielnicy, miasta, zakładu przemysłowego itp.) w zakresie energetyki, dostarczania ciepła, wody, usuwania ścieków i odpadów, transportu, teletechniki itp.



**Infrastruktura instytucjonalna** - w jej skład wchodzi wszelkiego rodzaju systemy służące samoorganizacji ludności, w tym systemy administracyjne, bankowe, ubezpieczeniowe, naukowo-badawcze i inne

**Dostępność transportowa** – stopień łatwości z jakim można dostać się do danego miejsca, dzięki istnieniu sieci infrastruktury i usług transportowych; dostępność transportu publicznego, dostępność do węzłów transportowych,

**Siła robocza** – w ekonomii oznacza część społeczeństwa w wieku produkcyjnym, która jest w stanie pracować. Zatem jest to suma aktywnych zawodowo i bezrobotnych. Siła robocza to zdolność człowieka do wykonywania pracy, na którą składają się zdolność fizyczna i psychiczna oraz kwalifikacje wynikające z posiadanego wykształcenia i doświadczenia. Siła robocza obejmuje ludzi pracujących i poszukujących pracy. Stanowi jeden z głównych czynników wytwórczych.

**Struktura gospodarcza** – jest to układ elementów gospodarki oraz zespół występujących między nimi relacji. W ten sposób opisywana jest struktura produkcji, zatrudnienia czy majątku trwałego, ale także jej efektywność.

**Struktura demograficzna** - podział według płci, wieku, miejsca zamieszkania, liczby ludności, przyrostu naturalnego.

## 5.1. Wnioski z analizy sytuacji społeczno-ekonomicznej

### Demografia

Liczba mieszkańców Miasta utrzymuje się na niezmiennym istotnie poziomie 30 tys. mieszkańców od 1995r. Istotnymi i niepokojącymi zmianami są zmiany w strukturze populacji Miasta. Utrzymująca się tendencja zmian struktury demograficznej mieszkańców tj. spadku liczby mieszkańców grupy przedprodukcyjnej z jednoczesnym wzrostem udziału mieszkańców w wieku poprodukcyjnym w społeczności, przy nie zmieniającej się liczbie mieszkańców ogółem w badanym okresie, stanowi główne wyzwanie dla rozwoju miasta w przyszłości. Zmiany te obrazuje wskaźnik obciążenia ludności w wieku poprodukcyjnym do liczby ludności ogółem, który wzrósł z poziomu 11,36 do wartości 16,56. Zmiany te są między innymi wynikiem niekorzystnego salda migracji utrzymującego się od 2000 roku oraz procesy naturalne takie jak: przyrost naturalny, który na tysiąc mieszkańców obniżył się w latach 1995 – 2012 z poziomu 2,24 do poziomu 1,45, podobnie jak współczynnik dzietności, który osiągnął wartość 1,32 (nie zapewniającą utrzymanie naturalnego stanu zastępowalności pokoleń)

Zmiany te będą miały wpływ na :

- popyt na usługi publiczne,
- podaż siły roboczej,
- popyt na rynku nieruchomości,
- dochody mieszkańców i budżetu miasta.

### **Gospodarka**

Do pozytywnych zjawisk zachodzących w gospodarce Mławy zaliczyć można wzrost liczby osób pracujących w głównym miejscu pracy, w ciągu badanych 8 lat liczba ta wzrosła z 6 713 osób do 11 164. Ilość zatrudnionych osób wzrasta regularnie od 2008 roku. Warto dodać, że zaobserwować można podobny trend w grupie porównawczej samorządów, jedynie w Płońsku ilość osób zatrudnionych w głównym miejscu pracy uległa zmniejszeniu. Istotnym zjawiskiem w obserwacji struktury osób zatrudnionych uwzględniających płeć, jest najbardziej dynamiczny wzrost udziału zatrudnionych kobiet w Mławie w grupie porównawczej samorządów, którego wartość wzrosła o 56%.

Kolejnym pozytywnym zjawiskiem jest spadek wskaźników udziału zarejestrowanych bezrobotnych do liczby osób w wieku produkcyjnym zarówno kobiet jak i mężczyzn. Jednak przy niekorzystnych zmianach demograficznych przyczyn tego procesu

należy doszukiwać się z jednej strony w zwiększeniu się lokalnego rynku pracy ale też w ujemnym saldzie migracji oraz utracie statusu osoby bezrobotnej.

Nie odnotowano znaczących zmian ilościowych w strukturze badanych podmiotów usługowych, ich ilość w badanych latach 2009-2012 zmniejszyła się o 12 podmiotów. Wzrosty ilości podmiotów w samej strukturze podmiotów usługowych miały miejsce w branżach związanych z wyżywieniem ludności oraz działalnością związaną z informacją i komunikacją.

W ostatnich latach (2004 - 2012) zaobserwować można większą aktywność inwestycyjną w mieście w oparciu o wskaźnik udziału podatku od czynności cywilno - prawnych (PCC) w budżecie Miasta. Dodatkowo znaczący wzrost odnotowano w wolumenie odprowadzonego podatku od podmiotów z osobowością prawną (CIT).

W badanych latach od 2004 do 2012 roku był to wzrost 240 % z poziomu 546 930 zł w 2004 do 1 313 788 zł w 2012 roku.

O dynamice procesów gospodarczych świadczy wzrost wolumenu podatku od czynności cywilnych, gdzie wielkość wskaźnika udziału PCC w budżecie Miasta wzrosła z poziomu 19 zł na mieszkańca w 2002 roku do poziomu 36 zł na mieszkańca w 2012 roku.

Wzrost odnotowano również w przypadku wielkości podatku od nieruchomości, który stanowi jedno z głównych źródeł dochodu Miasta. W dużej mierze jest to wynik podnoszenia stawek przez samorząd oraz większej aktywności inwestycyjnej mieszkańców. W analizowanym okresie wzrost wielkości podatku od nieruchomości na jednego mieszkańca wyniósł ok. 200% z poziomu 233 zł na mieszkańca w roku 2002 do poziomu 479 zł na mieszkańca w roku 2012.

Długofalowy wzrost potencjału gospodarczego miasta w przyszłości uwarunkowany będzie nadal od niezależnych od miasta zmian koniunktury gospodarczej na rynkach zewnętrznych i zmian demograficznych w wymiarze lokalnym. Polityka rozwoju gospodarczego opartego na zasobach wewnętrznych wydaje się być dobrym rozwiązaniem neutralizującym niekorzystne zmiany koniunktury zewnętrznej. Niekorzystna sytuacja demograficzna może pogorszyć w długofalowej perspektywie dzisiejszą pozycję konkurencyjną Mławy.

## **Edukacja**

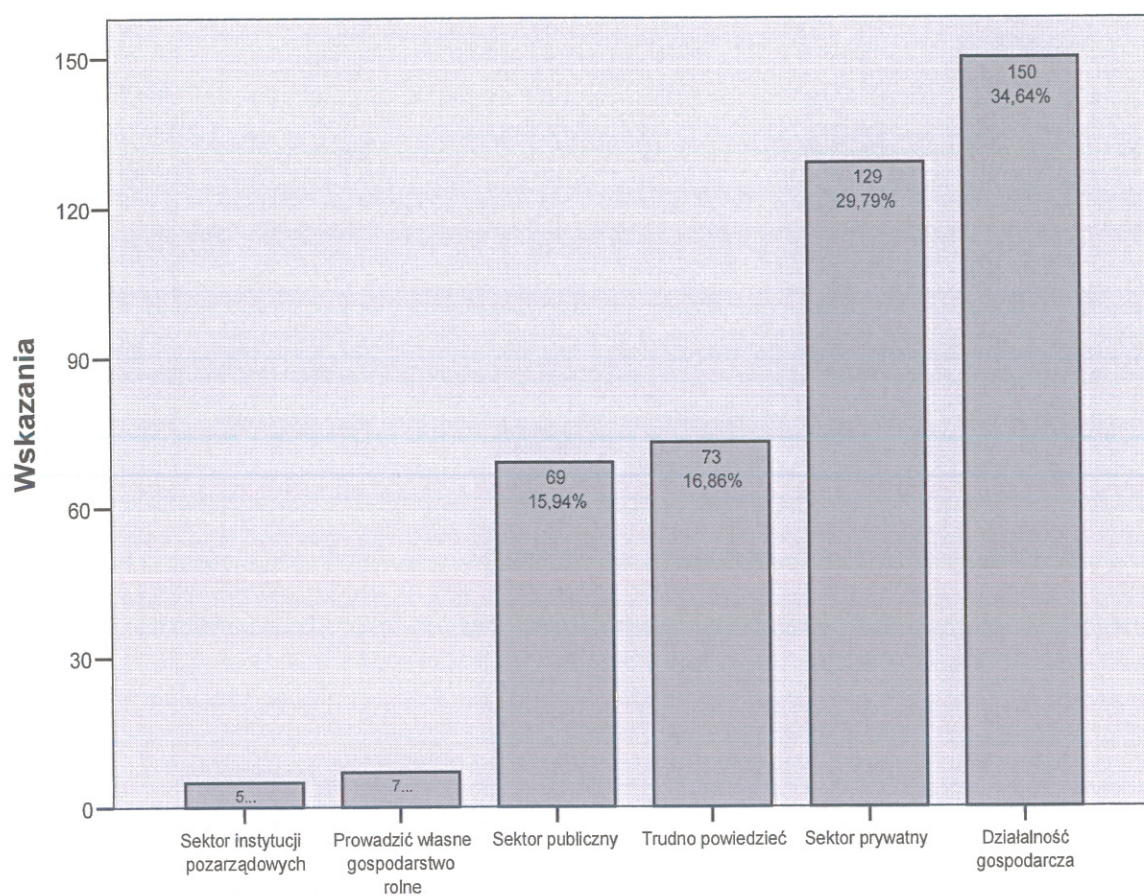
Niekorzystna sytuacja związana ze strukturą demograficzną ma wpływ w różnych sferach działalności Miasta i powoduje rosnące koszty i wydatki z budżetu. Przykładem może być zestawienie wydatków budżetowych na jednego ucznia w odniesieniu do szkół podstawowych i gimnazjów. Skutkiem powyższego, już obserwowalną zmianą jest zmniejszenie się liczby uczniów na pomieszczenie klasowe odpowiednio w szkołach gimnazjalnych z poziomu 20 do 16 uczniów i w szkołach podstawowych z poziomu 23 do 21 uczniów. W dalszej kolejności ma miejsce wzrost wydatków na ucznia w szkołach. W analizowanym okresie w przypadku szkół gimnazjalnych wydatki te wzrosły o 3 861 zł natomiast w przypadku szkół podstawowych o 4 429 zł na ucznia.

Tak duże wzrosty kosztów i spadki liczby uczniów będą wymagały zagwarantowania coraz wyższych kwot w przyszłych budżetach Miasta (które pochodzą z dochodów własnych).

## **5.2. Wnioski z przeprowadzonego badania „Szanse i aspiracje młodzieży szkół ponadgimnazjalnych w Mławie”.**

Celem przeprowadzonego w styczniu 2014 badania było poznanie i zdiagnozowanie planów i preferencji edukacyjnych i zawodowych młodzieży ostatnich klas szkół ponadgimnazjalnych. W ramach badania rozpoznano plany dotyczące dalszego kształcenia (w tym kształcenia zawodowego, wyboru uczelni), a także dokonano analizy gotowości młodzieży do migracji poza granice miasta w celach edukacyjnych, zamieszkania lub poszukiwaniu zatrudnienia.

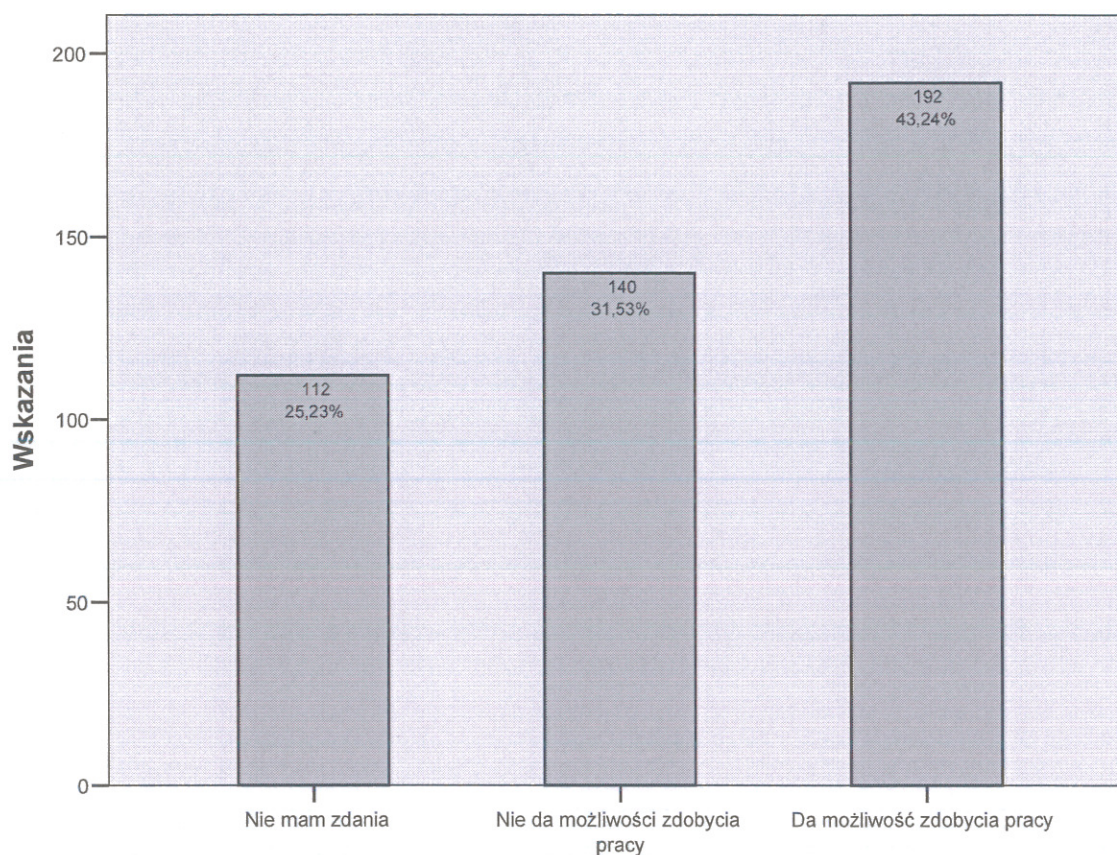
Poznanie opinii młodzieży wchodzącej na rynek pracy pozwoliło poznać odpowiedzi na pytania, jak klienci samorządu postrzegają swoje szanse na funkcjonowanie na rynku pracy, czy podejmą drogę dalszej edukacji, czy mają zamiar pozostać na terenie Mławy, czy też szukać swoich szans na życie poza Miastem? Jest to niesłychanie istotne dla Miasta, gdyż uwzględniając trendy demograficzne i analizę migracji ludności, zachowania takie bezpośrednio wpływają na kondycję samorządu, a co najważniejsze na jego potencjał i sytuację na rynku pracy.



### W jakim sektorze chciałbyś/labyś w przyszłości podjąć pracę:

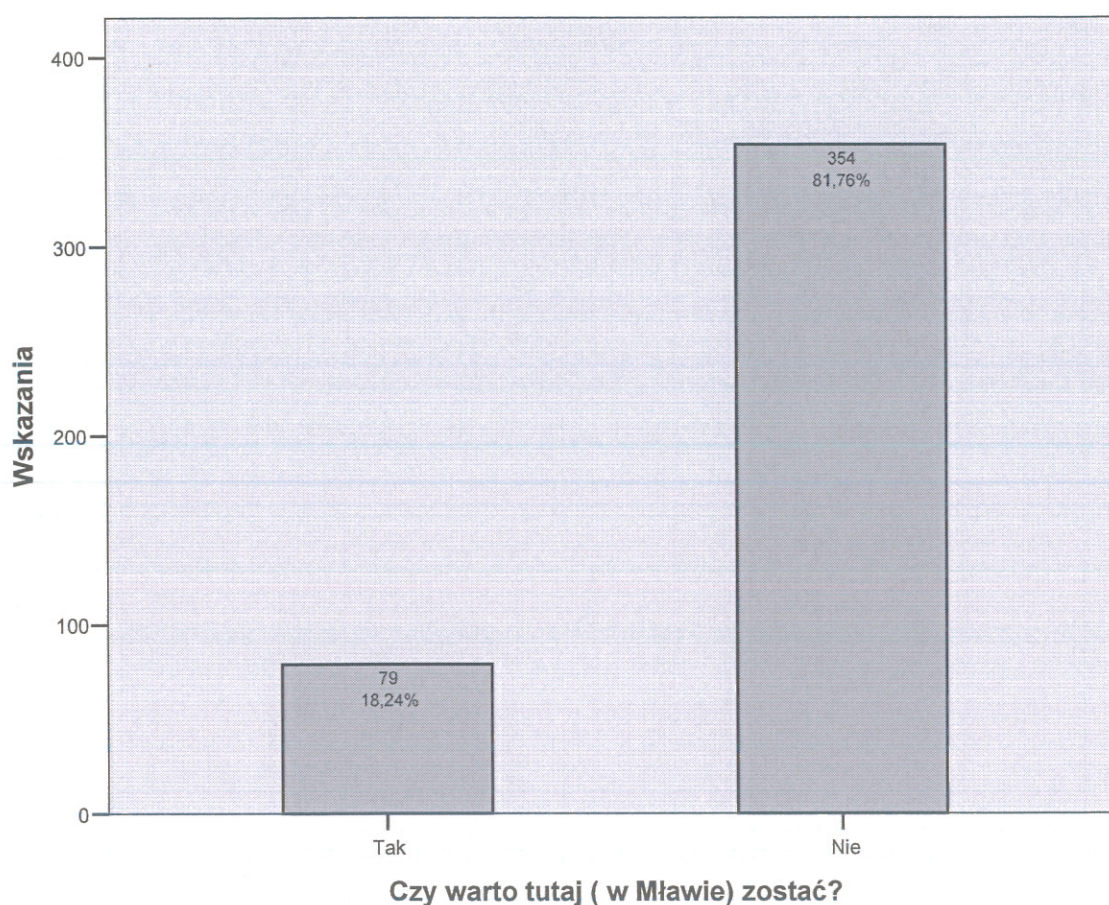
#### **Badanie pozwoliło na przedstawienie następujących wniosków szczegółowych:**

Badana młodzież jest zainteresowana sytuacją na rynku pracy. Jak wskazuje wykres, na pytanie o sektor podjęcia pracy posiada sprecyzowane plany. Ponad 30% badanych chciałoby prowadzić własną działalność gospodarczą, a blisko 30% pracować w sektorze prywatnym. Sektorem, który cieszył się najmniejszym zainteresowaniem związanym z planami zawodowymi jest sektor instytucji pozarządowych – 5% wskazań. Najczęściej wskazywane miejsca pracy to: LG, bankowość, w dalszej kolejności: policja, wojsko, administracja samorządowa

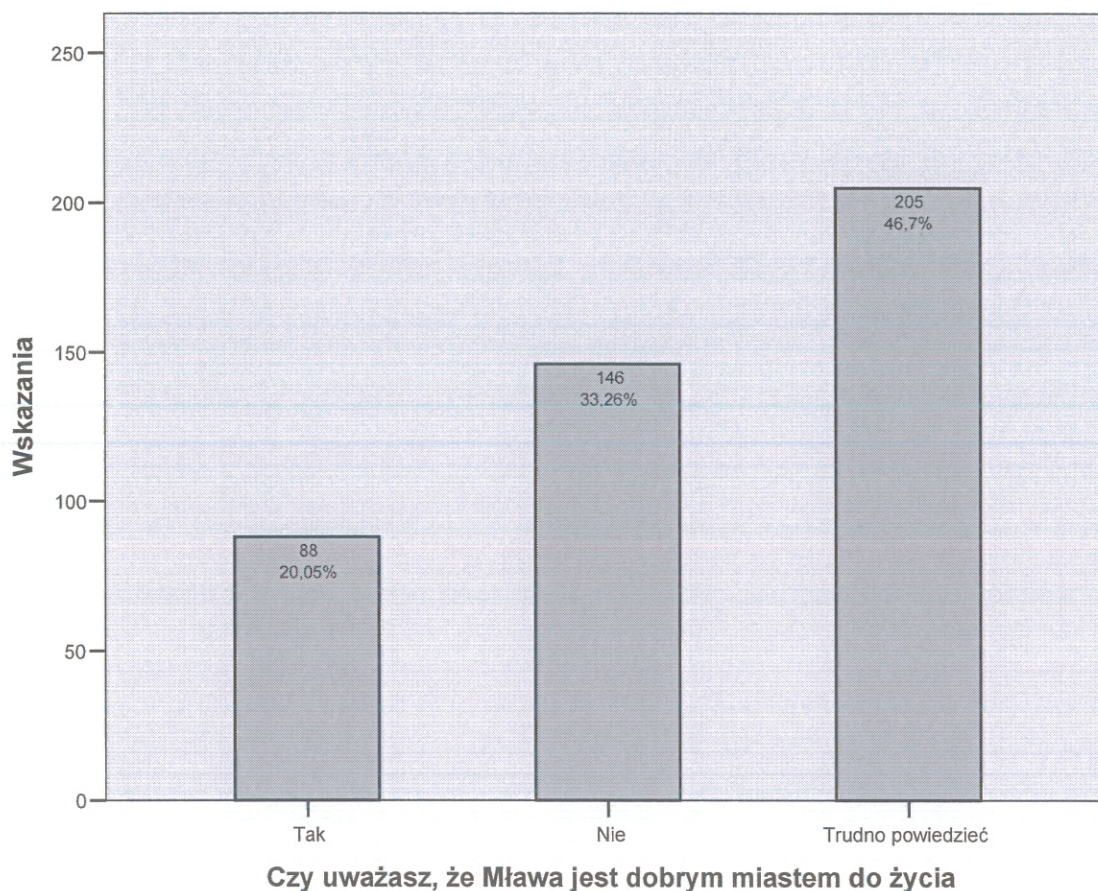


#### Jak Ci się wydaje, czy obecnie zdobywane wykształcenie ?

Ponad 40% badanej młodzieży dobrze ocenia swoje przygotowanie do podjęcia pracy zawodowej po zakończeniu edukacji i stwierdza, iż zdobywane wykształcenie da im możliwości na rynku pracy. Jedna trzecia badanej młodzieży wyraża obawy związane z możliwościami podjęcia pracy. Znaczny odsetek 25% nie jest w stanie ocenić jeszcze swoich możliwości, co zapewne związane jest planami, związanymi z kolejnymi etapami edukacji.

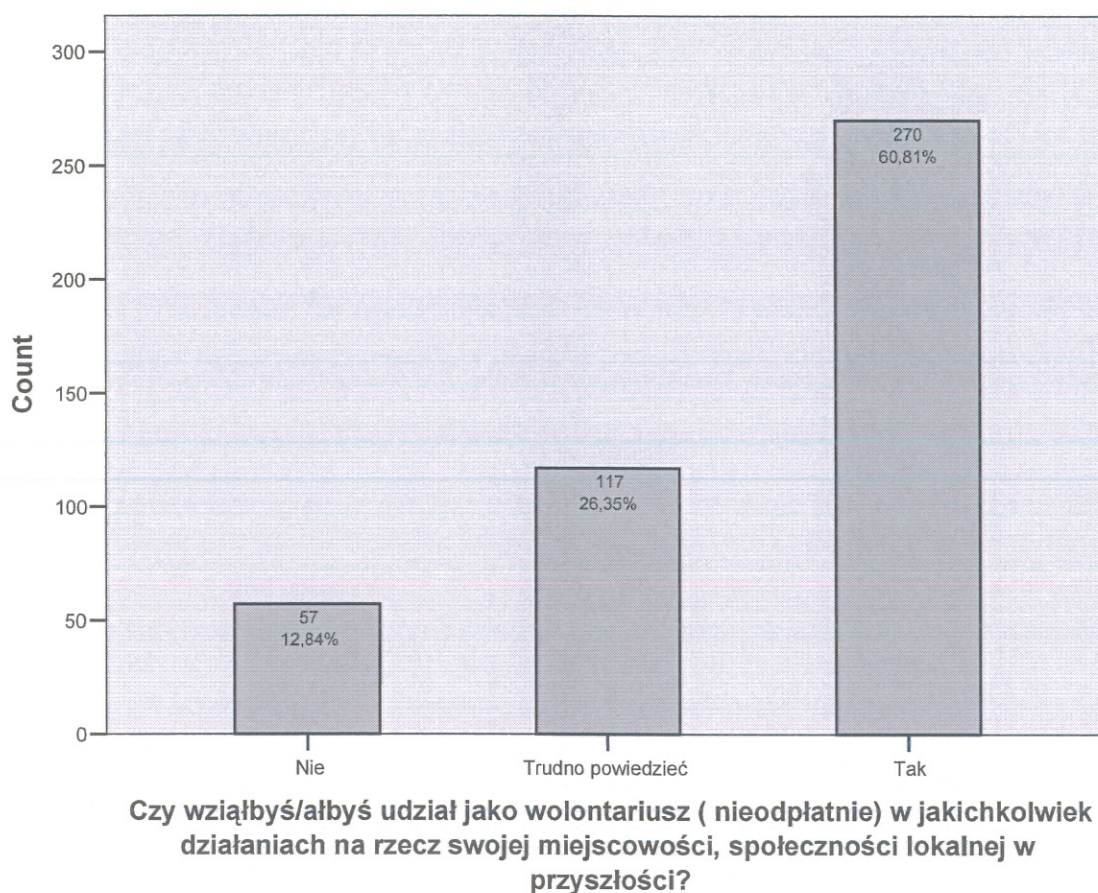


Wysoki odsetek - 80% badanej młodzieży deklaruje chęć wyjazdu poza Mławę. Jako przyczyny możliwości podjęcia takiej decyzji badana młodzież podaje: większe możliwości zdobycia pracy oraz większe możliwości rozwoju. Deklarowane kierunki wyjazdu związane z kierunkiem studiów to: Warszawa, Olsztyn, Gdańsk i Ciechanów. Deklarowane kierunki wyjazdu związane z planowaniem życia to: Warszawa, Gdańsk oraz zagranica - Wielka Brytania, Niemcy.



W ślad za planami migracyjnymi zapytano również młodzież o to czy Mława jest dobrym miastem do życia. Ponad 40% badanych nie potrafiło odpowiedzieć na to pytanie. Ponad 30% badanych uważa, że nie jest to dobre miejsce do życia, ponad 20% uważa, że jest to dobre miejsce do życia. Na negatywną ocenę wpływa przeprowadzana ocena elementów związanych z jakością życia w mieście, gdzie najczęściej młodzież wskazywała obszary problematyczne, związane z rynkiem pracy i bezrobociem oraz ubóstwem i stanem infrastruktury drogowej. Oceny pozytywne dotyczyły dostępności do infrastruktury mieszkaniowej, bezpieczeństwa oraz ochrony środowiska.





Zaobserwowanym pozytywnym zjawiskiem wśród badanej młodzieży jest deklarowana chęć uczestnictwa w działaniach na rzecz Mławy w formule wolontariatu. Taką chęć deklaruje 60% badanych, tak wysoki odsetek deklaracji wskazuje na duży potencjał możliwości wykorzystania młodzieży w działaniach podejmowanych przez Miasto. Jednocześnie ponad 50% badanych nie uczestniczyło w żadnych przedsięwzięciach w charakterze wolontariusza, co potwierdza zainteresowanie nowym doświadczeniem życiowym jakim może być wolontariat.

### 5.3. Wnioski z przeprowadzonego badania bezpośredniego organizacji pozarządowych w Mławie

Na potrzeby przygotowania strategii wykorzystano wyniki przeprowadzonego w 2012 roku w Mławie badania organizacji pozarządowych. Celem badania było uporządkowanie i usystematyzowanie wiedzy nt. organizacji pozarządowych na terenie Mławy, przeprowadzenie diagnozy kondycji organizacji, oceny ich konkurencyjności na rynku usług oferowanych przez organizacje pozarządowe, wpływu na kreowanie lokalnego rozwoju, potrzeb oraz planów rozwojowych.

Cel badania został osiągnięty poprzez podział całości badania na dwa zasadnicze etapy:

- Pierwszy to inwentaryzacja organizacji pozarządowych na terenie Mławy (w badaniu wzięło udział 27 działających organizacji pozarządowych).
- Drugi to bezpośrednie diagnozowanie kondycji oraz identyfikacji potrzeb organizacji pozarządowych na terenie Mławy.

Koncepcja diagnozowania kondycji osadzała się na badaniu ich potencjału w następujących wymiarach:

- kapitału ludzkiego,
- kapitału materialnego,
- kapitału społecznego,
- potencjału organizacyjnego.

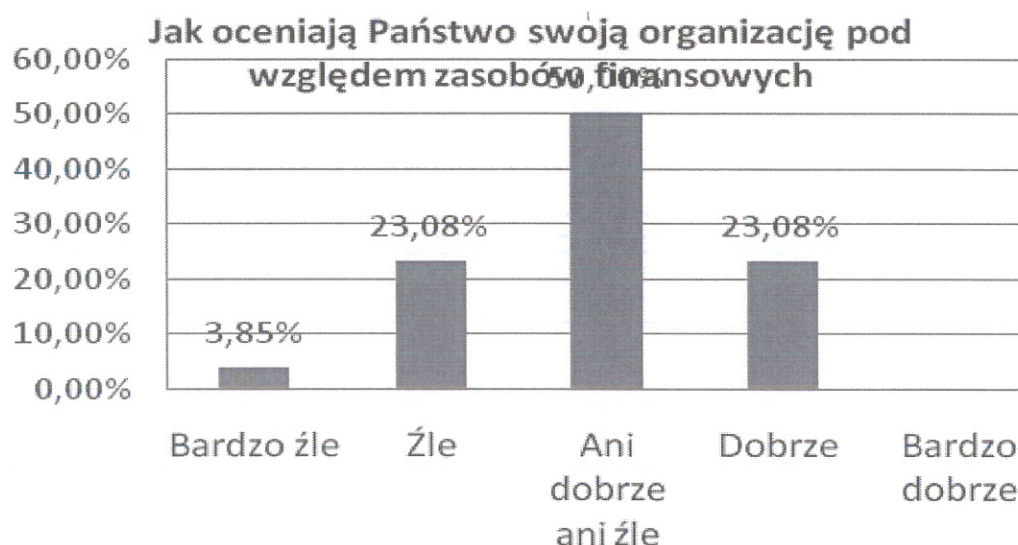
Każdy z powyższych aspektów działania organizacji pozarządowych poddany został analizie w celu uzyskania odpowiedzi na pytania:

- jaki jest obecny stan potencjału danej organizacji,
- czy i jaki był dotychczasowy udział organizacji infrastrukturalnych w rozwoju potencjału danej organizacji (jeżeli był, bo badaniem mogły być też objęte organizacje nie korzystające dotąd ze wsparcia organizacji infrastrukturalnej),

- jakie są potrzeby danej organizacji, jej perspektywy rozwoju (szczególnie w zakresie szkoleń i doradztwa, czyli podstawowych usług oferowanych przez organizacje infrastrukturalne) i na ile są one zaspokojone przez istniejące organizacje.

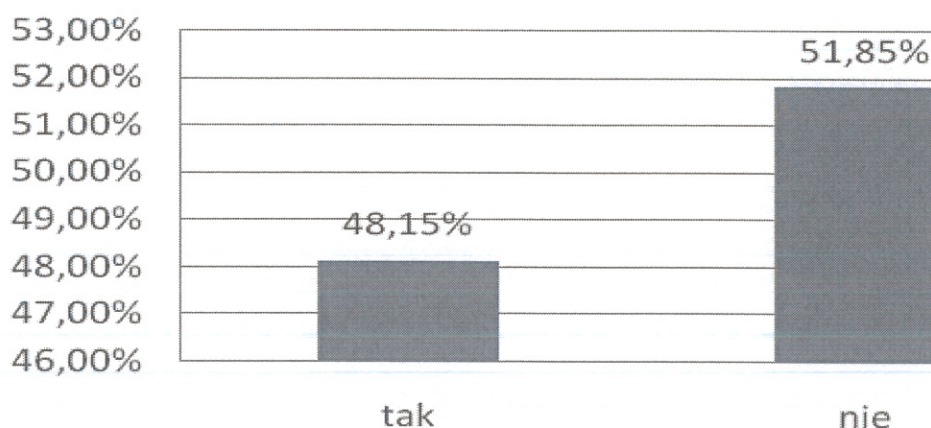
Kluczowe znaczenie miała kwestia identyfikacji potrzeb organizacji. Ocena ta została przeprowadzona na dwa sposoby – po pierwsze, w oparciu o zidentyfikowane deficyty danej organizacji, po drugie w oparciu o subiektywne deklaracje potrzeb samych przedstawicieli organizacji pozarządowych.

**Zdefiniowano następujące, najważniejsze wnioski:**



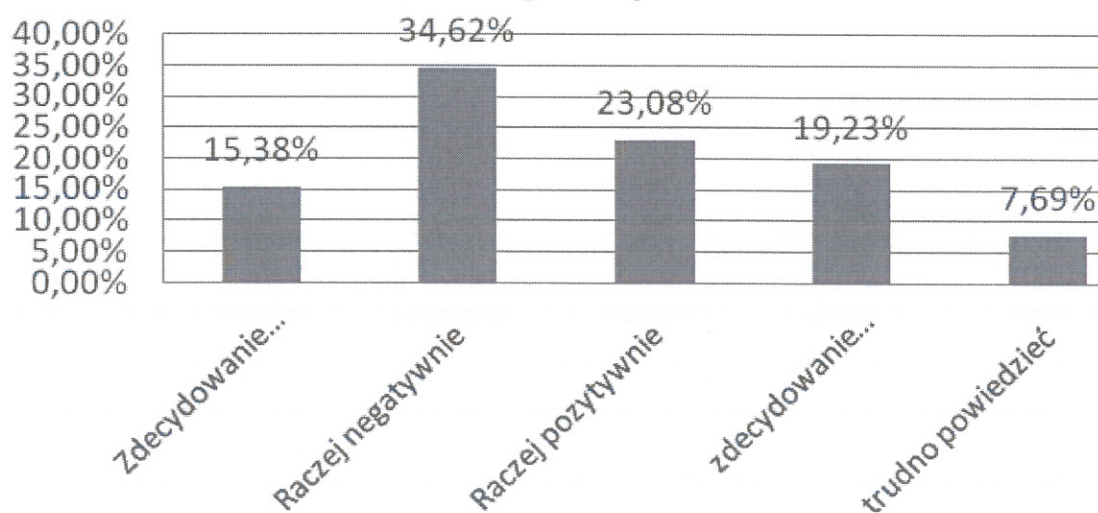
Badanym organizacjom ciężko było ocenić sytuację finansową. Wynika to po części z faktu, iż niewiele organizacji w Polsce posiada zasoby finansowe, które umożliwiają im ciągłe funkcjonowanie, bez przerw w finansowaniu, które zdarzają się między projektami. Z przeprowadzonych wywiadów wynika, iż w ciągu ostatnich lat sytuacja ta poprawia się, między innymi dzięki większej puli funduszy, o jakie mogą aplikować organizacje. Jednak nadal podstawowym problemem organizacji są niewystarczające zasoby finansowe, zwłaszcza że generują one inne problemy jak na przykład zmienność kadr organizacji.

### Czy w ostatnich 3 latach ubiegli się Państwo o wsparcie funduszy UE



Ponad połowa badanych organizacji nie ubiegała się o wsparcie z funduszy UE. W badaniu wskazano na trudności w zdobywaniu funduszy. Mimo tego, że z jednej strony była możliwość skorzystania z coraz to większej ilości środków na różnego rodzaju inicjatywy, a z drugiej strony mimo dostępnych szkoleń i doradztwa dla organizacji pozarządowych, stosunkowo niewiele organizacji pozarządowych skutecznie sięgała po fundusze. Wynika to między innymi z braku odpowiedniej wiedzy np. dotyczącej pisania wniosków na projekty finansowane ze środków Unii Europejskiej.

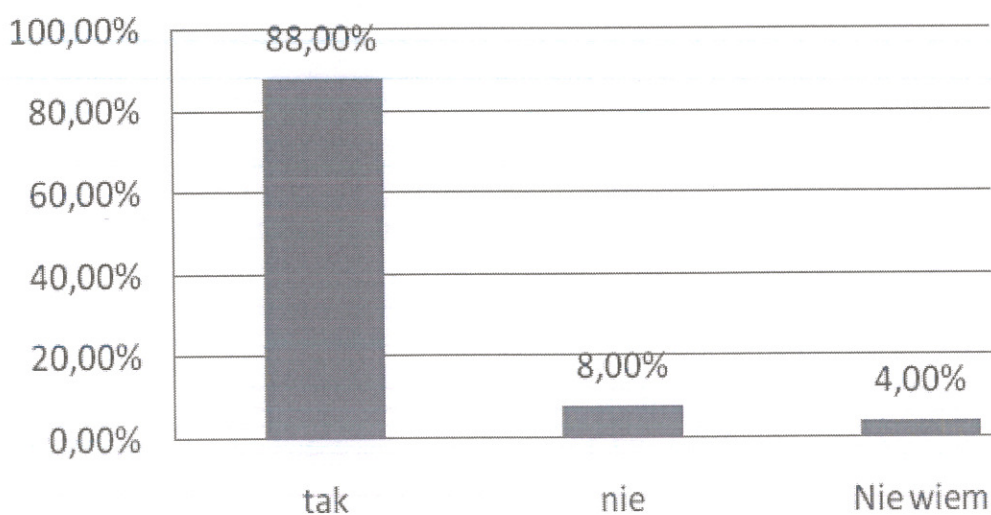
### Proszę ocenić przygotowanie merytoryczne osób stale zaangażowanych w bezpośrednią działalność Państwa organizacji



Istotnym elementem wskazanym w badaniu jest niewystarczające przygotowanie merytoryczne do działania i prowadzenia dialogu obywatelskiego z administracją

i mieszkańcami. Brak odpowiedniego przygotowania organizacji dostrzegalny jest przy realizacji zadań publicznych. Organizacje mają trudność w dostosowaniu się do procedur obowiązujących w sektorze publicznym, tym bardziej że etos działania w trzecim sektorze jest inny (bazuje na określonych wartościach). Dlatego też większość z nich nie współpracuje z sektorem publicznym.

### Czy Pana/ Pani organizacja angażuje się w życie miasta/powiatu?



Badane organizacje w większości jako obszar działalności wskazały Miasto Mława oraz powiat mławski. Bardzo pozytywnym zjawiskiem jest fakt, że blisko 90% organizacji wskazało, że zaangażowanie w życie Miasta w ramach swojej działalności.

#### **5.4. Wnioski z przeprowadzonego bezpośredniego badania warunków życia i jakości usług publicznych w Mławie <sup>1</sup>**

Badanie zostało przeprowadzone przez dr. Cezarego Trutkowskiego. Celem badania było dostarczenie władzom samorządowym oraz innym zainteresowanym ogólnej, acz bardzo istotnej wiedzy niezbędnej w procesie planowania zrównoważonego rozwoju lokalnego.

Badanie koncentrowało się na:

- Czynnikiem wpływających na jakość życia mieszkańców
- Lokalnej infrastrukturze, gospodarce, rozwoju społecznym,
- Stanie środowiska naturalnego,
- Usługach realizowanych przez instytucje samorządowe.

Badanie zostało zrealizowane za pośrednictwem ankiety, o której samodzielne wypełnienie poproszona została reprezentatywna próba gospodarstw domowych, dobranych w ramach próby adresowej. Dzięki temu wyniki badania odnieść można do całej populacji mieszkańców miasta.

Udział w badaniu był dobrowolny, założeniem było wspólne wypełnienie ankiety przez wszystkich członków gospodarstwa domowego. Ankiety były całkowicie anonimowe.

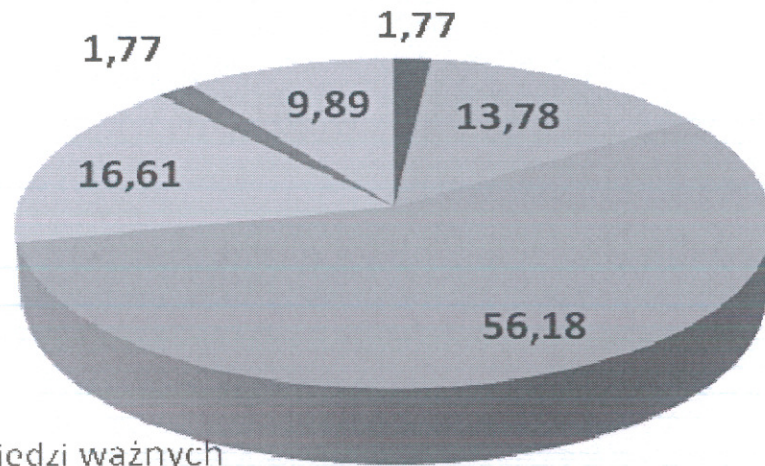
Mieszkańcy Mławy wypełnili łącznie 291 ankiet.

#### **Zdefiniowano następujące najważniejsze wnioski:**

Przez 80% mieszkańców Mława uważana jest za „**średnie**” lub „**dobre**” miejsce do życia.

<sup>1</sup> Źródło: Prezentacja dr. Cezarego Trutkowskiego „Badanie warunków życia i jakości usług publicznych w Mławie”.

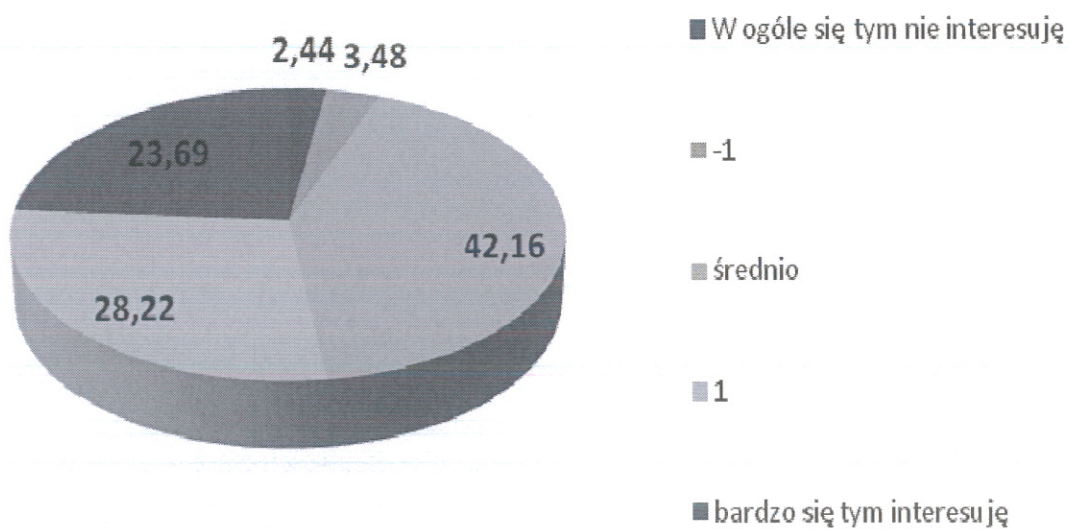
Niektóre miasta w Polsce są uważane za **BOGATE**, o innych mówi się, że są **BIEDNE** i ledwo wystarcza im na pokrywanie bieżących wydatków. Jaka jest Państwa zdaniem Mława?



% odpowiedzi ważnych

- bardzo bogata
- raczej bogata
- średnia
- raczej biedna
- bardzo biedna
- trudno powiedzieć

Czy interesujecie się Państwo **TYM, CO SIĘ DZIEJE NA TERENIE NASZEGO MIASTA?**



% odpowiedzi ważnych

**Obszary na które władze miasta powinny zwrócić szczególną uwagę:**





## 6. Kluczowy problem Miasta Mława

Dla przerwania kręgu nakładających się negatywnych zjawisk zewnętrznych i odwrócenia tendencji potrzebna jest polityka, która zorientowana będzie na długofalowy rozwój endogeniczny, dająca szansę i realną perspektywę atrakcyjnej kariery zawodowej młodym mieszkańcom poprzez:

- tworzenie warunków (np. w formie inkubatora przedsiębiorczości) dla otwierania działalności gospodarczej przez przedsiębiorczych mieszkańców,
- wspieranie wzrostu atrakcyjnych miejsc pracy w sektorze publicznym i pozarządowym poprzez udostępnianie nowych usług wyższej jakości,
- pozyskiwanie atrakcyjnych inwestorów i stymulowanie wzrostu konkurencyjności lokalnej gospodarki dla tworzenia atrakcyjnych i stabilnych miejsc pracy dla dobrze wynagradzanych pracowników,
- tworzenie warunków do zakorzeniania się mieszkańców poprzez:
  - stymulowanie różnorodnych form inwestowania w mieście,
  - zapewnienie wszystkim mieszkańcom równego dostępu do rozwoju osobistego i opieki,
  - stymulowanie integracji i udziału mieszkańców w sprawach publicznych,
  - umożliwienie mieszkańcom kształtowania sfery społecznej i przestrzeni publicznej w miejscach zamieszkania.

Dla stworzenia bardziej konkretyjnej pozycji Mławy na przyszłość koniecznym będzie:

- Redefinicja nowego profilu gospodarki o zdywersyfikowanych miejscach pracy,
- Dalszy rozwój społeczeństwa obywatelskiego,
- Udostępnienie wszystkim mieszkańcom (przez całe życie) równych szans rozwoju,
- Wzmocnienie atrakcyjności Mławy jako miejsca zamieszkania,
- Wzmocnienie Mławy w strukturze otaczających ośrodków miejskich Mazowsza.

- Uwzględnienie kierunków rozwoju, zgodnych z zapisami Regionalnego Programu Operacyjnego Województwa Mazowieckiego w zakresie Regionalnych Instrumentów Terytorialnych.
- Uwzględnienie w planowaniu rozwoju procesów utrwalających zmiany w strukturze demograficznej Miasta prowadzące do rosnących kosztów świadczonych usług i utrzymania infrastruktury publicznej.

Proces przygotowania Strategii Rozwoju Miasta uwzględniający przygotowanie analiz oraz badań bezpośrednich i konsultacji doprowadził do określenia w głównej mierze działań koncentrujących się na przedsięwzięciach związanych z kreowaniem atrakcyjnej oferty usług dla obecnych mieszkańców oraz oferty zamieszkania dla potencjalnych mieszkańców Mławy. Wypracowany pakiet projektów o charakterze strategicznym, będzie realizowany w ramach poszczególnych obszarów interwencji. Poprzez realizację zaproponowanych projektów, stworzone zostaną lepsze warunki do zamieszkania, pracy, wypoczynku oraz prowadzenia działalności gospodarczej na terenie miasta Mława.

Podsumowanie prezentowanych powyżej zjawisk prowadzi do zdefiniowania kluczowego dla rozwoju Mławy problemu:

**Ukształtowanie nowego profilu gospodarki miasta  
i wzmocnienie roli jaką Mława powinna odgrywać  
w strukturze osiedleńczej Mazowsza,  
a w konsekwencji zwiększenie zdolności  
zatrzymywania młodych mieszkańców i przyciągania nowych.**

## **7. Wizja**

**„Mława - Przyjazne miasto dla inwestorów i mieszkańców, zapewniające możliwość kształcenia, rozwoju inicjatyw w wymiarze indywidualnym i zbiorowym (w sferze gospodarczej i społecznej), którego rozwój ma być nakierowany w pierwszej kolejności na tworzenie nowych miejsc pracy”.**

Krocząc w ślad za definicją misji, w myśl której powinna ona wyznaczać kierunki i dotyczyć przyszłości, wyrażać marzenia oraz wyzwania, a także być wiarygodna, zbudowano propozycję następującej misji Miasta Mława:

**BUDOWA SILNEGO OŚRODKA MIEJSKIEGO,  
KULTYWUJĄCEGO TRADYCJE MAZOWSZA  
I STWARZAJĄCEGO SZANSE AKTYWNOŚCI GOSPODARCZEJ ORAZ SPOŁECZNEJ  
UKIERUNKOWANEJ NA TWORZENIE NOWYCH MIEJSC PRACY.**

## **7.1. Obszary strategicznej interwencji**

### **1. Obszar I - Zwiększenie kapitału ludzkiego;**

- a. Wzrost liczby mieszkańców;
- b. Wzrost liczby mieszkańców w wieku 25 – 35 lat;
- c. Poprawa salda migracji;
- d. Wzrost aktywności społecznej mieszkańców;
- e. Wzrost aktywności ekonomicznej mieszkańców;
- f. Wzrost dochodów mieszkańców;

### **2. Obszar II - Poprawa konkurencyjności gospodarki;**

- a. Wzrost dochodów firm;
- b. Wzrost efektywności firm;
- c. Wzrost kapitału firm;
- d. Wzrost dochodów podatkowych Miasta;
- e. Wzrost zatrudnienia i wynagrodzeń;
- f. Zwiększenie dywersyfikacji miejsc pracy,

### **3. Obszar III Poprawa atrakcyjności Miasta;**

- a. Wzrost liczby lokali i powierzchni użytkowych pod działalność gospodarczą w centrum Miasta ;
- b. Wzrost liczby uczestników, odbiorców oferty kulturalnej;
- c. Wzrost liczby podmiotów usługowych;

## **8. Prezentacja zadań o charakterze strategicznym mających wpływ na poprawę sytuacji w mieście**

### **8.1. Zadania o charakterze strategicznym w obszarze interwencji – Zwiększenie kapitału ludzkiego**

NAZWA PROJEKTU
MIASTO PRZYJAZNE DLA SENIORÓW
REWITALIZACJA PRZESTRZENI MIEJSKIEJ
KREOWANIE KARIER ZAWODOWYCH I RÓL SPOŁECZNYCH W MIEŚCIE.
BEZPIECZNA MŁAWA
AKTYWNOŚĆ OBYWATELSKA
WYKREOWANIE PAKIETU OSIEDLEŃCZEGO
PAKIET PROJEKTÓW (DLA RÓŻNYCH GRUP ODBIORCÓW) AKTYWIZACJI LOKALNEJ SPOŁECZNOŚCI PRZEZ ORGANIZACJE POZARZĄDOWE ORAZ HARCERZY.

### **8.2. Zadania o charakterze strategicznym w obszarze interwencji - Poprawa konkurencyjności gospodarki**

NAZWA PROJEKTU
CENTRUM KOMUNIKACYJNE - ALEJA ŚWIĘTEGO WOJCIECHA
INKUBATOR PRZEDSIĘBIORCZOŚCI
WPÓLPRACA Z SAMORZĄDEM WOJEWÓDZTWA MAZOWIECKIEGO PRZY REALIZACJI INWESTYCJI „OBWODNICA ZACHODNIA MŁAWY”
PRZYGOTOWANIE TERENÓW POD DZIAŁALNOŚĆ GOSPODARCZĄ
SKOMUNIKOWANIE MIASTA MŁAWA Z WĘZŁEM PRZESIADKOWYM I KORYTARZAMI TRANSPORTOWYMI SIECI TEN-T
POPRAWA INFRASTRUKTURY DROGOWEJ NA TERENIE MIASTA MŁAWA

### **8.3. Zadania o charakterze strategicznym w obszarze interwencji - Poprawa atrakcyjności miasta**

NAZWA PROJEKTU
PARK HISTORYCZNO – KRAJOBRAZOWY
REALIZACJA ZADAŃ Z PLANU GOSPODARKI NISKOEMISYJNEJ
REWITALIZACJA PRZESTRZENI MIEJSKIEJ
UPORZĄDKOWANIE GOSPODARKI WODNO – ŚCIEKOWEJ NA TERENIE MIASTA MŁAWA
BUDOWĘ ŚCIEŻEK ROWEROWYCH NA TERENIE MIASTA MŁAWA
ORGANIZACJA TERENÓW REKREACYJNYCH NA TERENIE MIASTA MŁAWA
BUDOWA KANALIZACJI SANITARNEJ NA TERENIE AGLOMERACJI MŁAWA

## 9. Karty Projektów zadań o charakterze strategicznym dla rozwoju Miasta

### 9.1. Przykładowa Karta projektu w obszarze interwencji - Zwiększenie kapitału ludzkiego

<p><b>Projekt (Nazwa projektu):</b></p> <p>MIASTO PRZYJAZNE DLA SENIORÓW „Pogodna i bezpieczna jesień życia”</p>	<p>Lata realizacji: 2016-2020</p>
<p><b>Grupa (y) docelowa(e):</b></p> <ul style="list-style-type: none"> <li>• mieszkańcy</li> </ul>	
<p><b>Krótki opis projektu:</b></p> <p>Analizując dane statystyczne dot. ludności Miasta z podziałem na poszczególne grupy wiekowe, na uwagę zasługuje wzrost liczby osób w wieku poprodukcyjnym. Na przestrzeni ostatnich 20 lat liczba osób w tej grupie wiekowej wzrosła o ponad 50 %. Jest to zjawisko dostrzegalne nie tylko na terenie Mławy, ale również i na terenie całego kraju. Celowym jest realizacja zadań mających na celu usprawnianie osób starszych, aktywizację rodzin na rzecz zapewnienia opieki swoim najbliższym, promowanie aktywnego i zdrowego stylu życia wśród seniorów, budowanie lokalnych sieci wsparcia.</p>	
<p><b>Cel projektu</b></p> <p>Celem projektu jest zapewnienie odpowiednich form opieki osobom starszym w miejscu ich zamieszkania, aktywizowanie osób starszych do udziału w życiu społecznym.</p>	
<p><b>Cel strategiczny</b></p> <p>Utrzymanie osób starszych jak najdłużej w środowisku zamieszkania lub zapewnienie im opieki oraz promowanie aktywnego stylu życia.</p>	
<p><b>Działania niezbędne do jego realizacji:</b></p> <ul style="list-style-type: none"> <li>• system wsparcia osób starszych,</li> <li>• rozwój infrastruktury dla seniorów,</li> <li>• rozwój usług socjalnych i poradnictwa,</li> <li>• zapewnienie bezpieczeństwa osobom starszym,</li> <li>• aktywność osób starszych,</li> </ul>	
<p><b>Realizator projektu:</b></p> <p>Miasto Mława, Organizacje pozarządowe, Mops , inne instytucje.</p>	

## 9.2. Przykładowa Karta projektu w obszarze interwencji - Poprawa konkurencyjności gospodarki

<p><b>Projekt (Nazwa projektu):</b></p> <p>Inkubator przedsiębiorczości</p>	<p>Lata realizacji: 2016-2020</p>
<p><b>Grupa docelowa:</b> Młodzi mieszkańcy zamierzający rozpocząć działalność gospodarczą</p>	
<p><b>Krótki opis projektu:</b></p> <p>Ograniczone możliwości rozwoju sektora małych i średnich przedsiębiorstw, utrzymujące się dosyć wysokie bezrobocie w tym wśród ludzi młodych i wykształconych, spadek liczby noworejestrowanych podmiotów gospodarczych wskazują na konieczność podjęcia działań w zakresie rozwoju przedsiębiorczości. Inkubator przedsiębiorczości zakłada się zrealizować jako projekt skojarzony z działalnością prowadzoną przez firmy zlokalizowane w Podstrefie Mława WMSSE. Utworzenie Inkubatora przedsiębiorcy wpłynie na ograniczenie negatywnych skutków bezrobocia.</p>	
<p><b>Cel projektu</b></p> <p>Celem powołania Inkubatora jest stworzenie warunków do kreowania nowych miejsc pracy poprzez utworzenie miejsca, wyróżniającego się sprawną infrastrukturą, niskimi kosztami korzystania z lokalu i infrastruktury biurowej oraz dostępem do profesjonalnych usług pomocniczych (np. doradztwo w zakresie prowadzenia działalności gospodarczej i zarządzania) w początkowej fazie prowadzenia działalności. Celem powołania Inkubatora będzie również aktywizacja lokalnego rynku pracy.</p>	
<p><b>Cel strategiczny</b></p> <p>Utrzymanie wykształconych, młodych mieszkańców w miejscu zamieszkania poprzez zapewnienie im dogodnych warunków do rozpoczęcia działalności gospodarczej.</p>	
<p><b>Działania niezbędne do jego realizacji:</b></p> <ul style="list-style-type: none"> <li>• Przygotowanie bazy techniczno - organizacyjnej niezbędnej dla powstania inkubatora przedsiębiorczości.</li> <li>• Powołanie lidera projektu,</li> <li>• Powstanie inkubatora przedsiębiorczości.</li> </ul>	
<p><b>Realizator projektu:</b> Miasto Mława</p> <p>Partnerzy: PUP w Mławie, Inne organizacje i instytucje.</p>	

### 9.3. Przykładowa Karta projektu w obszarze interwencji Poprawa atrakcyjności Miasta

<p><b>Projekt (Nazwa projektu):</b></p> <p>Park Historyczno –Krajobrazowy</p>	<p>Lata realizacji: 2014-2020</p>
<p><b>Grupa (y) docelowa(e):</b></p> <ul style="list-style-type: none"> <li>• Mieszkańcy</li> <li>• Turyści</li> </ul>	
<p><b>Krótki opis projektu:</b>  <i>Przedmiotem projektu jest turystyczne i rekreacyjne wykorzystanie Lasu mławskiego z wyznaczeniem nowych szlaków turystycznych i adaptację istniejących, w powiązaniu z systemem bunkrów linii obronnej z września 1939 roku oraz możliwością realizacji pojedynczych obiektów infrastruktury turystycznej.</i>  <i>Główną ideą parku historyczno - krajobrazowego jest „przeniesienie” odwiedzających obiekt do scenerii z września 1939 roku.</i>  <i>Zadanie to zostanie zrealizowane głównie poprzez wykorzystanie linii obronnej z września 1939 r.</i></p>	
<p><b>Cel projektu</b></p> <p>Celem głównym projektu będzie wzrost atrakcyjności i konkurencyjności turystycznej województwa mazowieckiego w stosunku do innych regionów.</p> <p>Celem utworzenia Parku jest ocalenie od zapomnienia prawdy historycznej o miejscu, które odegrało bardzo dużą rolę w historii II wojny światowej. Park powstanie dokładnie w terenie autentycznej bitwy obronnej z września 1939 roku.</p>	
<p><b>Cel strategiczny</b></p> <p>Zachowanie umocnień obronnych z 1939 roku oraz wykorzystanie walorów krajobrazowych lasu mławskiego.</p>	
<p><b>Działania niezbędne do jego realizacji:</b></p> <ul style="list-style-type: none"> <li>• Powołanie lidera projektu.</li> <li>• Przygotowanie bazy niezbędnej dla powstania parku historyczno-krajobrazowego.</li> <li>• Powstanie parku.</li> </ul>	
<p><b>Realizator projektu:</b>          Miasto Mława przy współpracy sąsiednich gmin, Organizacje pozarządowe, inne instytucje.</p>	



## **10. System wdrażania, sposób monitorowania, oceny i komunikacji społecznej**

Osiągnięcie strategicznych celów rozwoju wymaga wieloletnich, konsekwentnych działań samorządu miasta, przy współpracy partnerów reprezentujących inne podmioty sfery publicznej, partnerów gospodarczych oraz społeczności lokalnej.

Burmistrz zapewnia rozwiązania organizacyjne potrzebne dla osiągnięcia celów strategicznych, ze szczególnym uwzględnieniem priorytetów dla bieżącego okresu operacyjnego, w szczególności dostosowanie potencjału kadrowego Urzędu Miejskiego i podległych mu jednostek oraz doskonalenie kwalifikacji personelu.

Koordinacja prac związanych z realizacją strategii wiąże się ze:

- współpracą z instytucjami wspierającymi,
- zapewnieniem informacji dla wydziałów, jednostek organizacyjnych,
- gromadzeniem danych dotyczących stanu rozwoju miasta na potrzeby monitoringu strategii,
- sporządzaniem raportów rocznych o wykonaniu oraz zaawansowaniu realizacji strategii, a w razie potrzeby przedstawianiem propozycji ich zmian lub aktualizacji.

W zależności od potrzeb, Burmistrz Miasta może powoływać zespoły zadaniowe, odpowiedzialne za planowanie i realizację programów lub poszczególnych zadań strategicznych.

Nadzór nad realizacją strategii sprawuje Zespół Międzywydziałowy ds. Strategii Rozwoju Mławy, który:

- opiniuje projekty planów operacyjnych,
- opiniuje roczne raporty dotyczące realizacji planu operacyjnego i strategii,
- tworzy warunki partycypacji społecznej w procesie realizacji strategii oraz monitoringu osiągniętych rezultatów,
- dokonuje okresowej oceny zaawansowania realizacji strategii, programów i wyników poszczególnych zadań oraz kieruje stosowne wnioski do Burmistrza oraz Rady Miejskiej.

Przewiduje się skład Zespołu Międzywydziałowego, którego członkowie sprawują funkcje:

- a) Skarbnika Miasta,
- b) Sekretarza Miasta ,
- c) Naczelnika Wydziału Gospodarki Komunalnej, Mieszkaniowej i Ochrony Środowiska,
- d) Naczelnika Wydziału Rozwoju i Inwestycji,
- e) Naczelnika Wydziału Gospodarki Nieruchomościami i Planowania Przestrzennego,
- f) Komendanta Straży Miejskiej,
- g) Naczelnika Wydziału Spraw Obywatelskich,
- h) Dyrektora Miejskiego Zakładu Obsługi Szkół,
- i) Dyrektora Miejskiego Ośrodka Sportu i Rekreacji,
- j) Dyrektora Miejskiego Domu Kultury,
- k) Dyrektora Muzeum Ziemi Zakrzeńskiej,
- l) Dyrektora Miejskiej Biblioteki Publicznej,
- m) Dyrektora Miejskiego Ośrodka Pomocy Społecznej,
- n) Prezesa Towarzystwa Budownictwa Społecznego Sp. z o.o.,
- o) Prezesa Zakład Wodociągów, Kanalizacji i Oczyszczalnia Ścieków „WOD-KAN” Sp. z o.o.,
- p) Prezesa Przedsiębiorstwa Energetyki Ciepłej Sp. z o.o.,
- q) Prezesa Mławskiego Przedsiębiorstwa Drogowo - Mostowego Sp. z o.o.

Pracę zespołu będzie koordynował Z-ca Burmistrza Miasta Mława.

## **Monitoring i aktualizacja strategii**

Co najmniej raz w roku dokonuje się analizy i oceny postępów w realizacji zadań objętych strategią, zamieszczając wyniki oceny w raporcie rocznym. Burmistrz zapewnia systematyczne gromadzenie danych niezbędnych do monitoringu rozwoju, ze szczególnym uwzględnieniem mierników osiągnięcia celów strategii.

Raz do roku, w okresie poprzedzającym sporządzenie budżetu Miasta, Burmistrz dokonuje analizy i oceny realizacji strategii rozwoju oraz analizuje zmiany uwarunkowań wpływających na realizację strategii. Burmistrz Miasta przedstawia Radzie Miasta raport roczny z realizacji strategii.

Burmistrz formułuje wnioski dotyczące :

- aktualności diagnozy strategicznej będącej podstawą określenia celów i kierunków rozwoju Miasta,
- aktualności planowanych zadań o charakterze strategicznym w poszczególnych obszarach interwencji.

Na etapie planowania Strategii nie da się przewidzieć zarówno okoliczności sprzyjających realizacji danego zamierzenia, jak i przeszkód (zarówno finansowych, organizacyjnych, jak i formalnych), które utrudnią lub uniemożliwią prawidłowe jego wdrożenie. Wszystkie projekty należy traktować jako otwarte pomysły, które powinny być modyfikowane i zmieniane w oparciu o zmieniające się okoliczności i nowe pomysły, zrodzone przy ocenie realizacji strategii.