

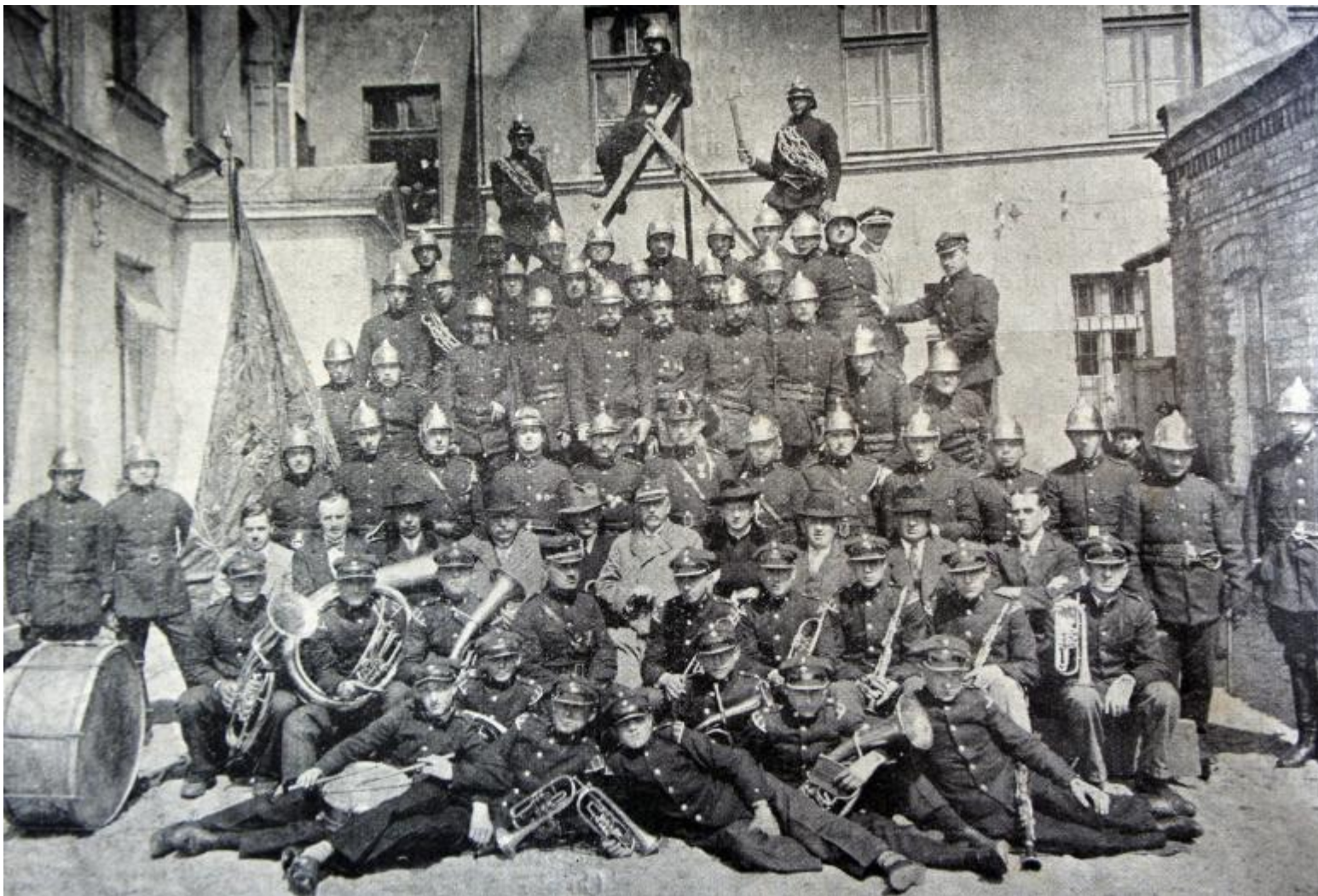


Opublikowane na: Mława (mlawa.pl)

Autor: Krzysztof Napierski

Pierwsza siedziba Ochotniczej Straży Pożarnej w Mławie

Publikowane od
29.04.2021 09:59:22



Pierwsza siedziba Ochotniczej Straży Pożarnej w Mławie mieściła się w latach 1881-1981 przy ul. Żeromskiego, w budynku obecnych Miejskiej Biblioteki Publicznej i Muzeum Ziemi Zawkrzeńskiej.

Ochotniczą Straż Pożarną w Mławie zaczęto organizować w 1878 r., jej uroczyste otwarcie nastąpiło zaś 8 maja 1881 r. Jej pierwszym naczelnikiem został Aleksander Piotrowski. W 1882 r. jednostka liczyła 126 osób, podzielonych na pięć oddziałów (toporników, ratowników, sikawkowych, dostarczających wodę oraz oddział rekwizytowy). W 1928 r. OSP w Mławie otrzymała trzy samochody („Baśka”, „Zygmunt” i „Stach”) oraz autopogotowie i autocysterne (wcześniej jednostka posługiwała się końmi, dostarczanymi kolejno przez miejscowych obywateli). Dzięki tym nowoczesnym narzędziom działalność ochotników znacznie się rozszerzyła, obejmując nie tylko miasto i najbliższe okolice, ale także cały powiat.

W kolejnych latach jednostka sukcesywnie się rozwijała i poszerzała swój stan posiadania. Jej inwentarz 1 stycznia 1934 r. obejmował m.in.: samochód-pogotowie marki Chevrolet, samochód-cysternę na 1500 litrów wody marki Chevrolet, samochód-cysternę na 2200 litrów wody marki International, motopompę przenośną marki Koebe o wydajności 600 l/min., motopompę przenośną marki Silesia o wydajności 600 l/min., czterokołowy wóz konny pogotowia, przenośną sikawkę dwucylindrową, sikawkę dwucylindrową na wozie czterokołowym, dwie sikawki dwucylindrowe na wozach dwukołowych, hydrofor dwucylindrowy na wozie dwukołowym, sześć dwukołowych beczkowsów żelaznych, czterokołowy beczkows żelazny i wózek dwukołowy do drabin.

W 1953 r. w jednostce utworzono pogotowie zawodowe straży pożarnej. Jego załoga liczyła początkowo siedmiu kierowców, wkrótce natomiast wzbogaciła się o sześciu dyspozytorów, którzy odbierali powiadomienia, kierowali wyjazdy do pożarów, dysponowali sprzętem i sporządzali meldunki. Służba była pełniona w systemie 24 godziny służby i 48 godzin wolnego. Do pożarów wyjeżdżano na wezwanie syreny alarmowej. W wyposażeniu pogotowia były dwa samochody marki Star 26 GBAM 2/8+8 (liczby te oznaczają, że samochód miał zbiornik na wodę o pojemności 2000 litrów, ciśnienie autopompy i motopompy 8 atmosfer i wydajność 800 litrów na minutę).

W 1979 r. Ochotnicza Straż Pożarna w Mławie otrzymała nową strażnicę – przy ul. Padlewskiego. Siedzibę przy ul. Żeromskiego ochotnicy opuścili w 1981 r. W 2021 r., na jej pamiątkę, w chodniku przy ul. Żeromskiego zamontowano stylizowany czerwony hydrant przeciwpożarowy ozdobiony herbem Mławy (urządzenie jest w pełni sprawne i mogą z niego korzystać współcześni strażacy).

oprac. KN / KSM

Źródła:

- Leszek Zygmunt: Mława – miasto pogranicza, Ciechanów 2002
- Jubileusz 50cio lecia Ochotniczej Straży Pożarnej w Mławie. 1881:1931., publikacja okolicznościowa ze wstępem Włodzimierza Wyszowskiego

- Wspomnienia Janusza Skowrońskiego – obecnego gospodarza Ochotniczej Straży Pożarnej w Mławie, w szeregach OSP od ok. 50 lat
-

Adres źródłowy: <https://mlawa.pl/arttykul/pierwsza-siedziba-ochotniczej-strazy-pozarnej-w-mlawie>